

# Beleid veiligheid & gezondheid

## Combinatiegroep

veiligheid  nl



Auteurs	Arethea da Luz
Contactgegevens	<a href="mailto:info@kindcentrummycrown.nl">info@kindcentrummycrown.nl</a> Wilhelm Tellplaats 86 3194 HV Hoogvliet Rotterdam
Registraties	KVK-nummer BSO: 000046299726 LRK-nummer BSO: 212462763
Versie en Datum	Versie 2025.1
Herzien	

# Inhoudsopgave

<b>Inleiding</b> .....	<b>5</b>
<b>Missie en visie</b> .....	<b>6</b>
<i>Visie</i> .....	6
<i>Doel</i> .....	6
<b>Beleidscyclus</b> .....	<b>6</b>
<i>Preventiemedewerker</i> .....	7
Rol preventiemedewerker .....	7
De preventiemedewerker .....	7
<i>Actualiseren veiligheid- en gezondheidsbeleid</i> .....	7
<i>Communicatiebeleid intern</i> .....	7
<i>Communicatiebeleid extern</i> .....	8
Oudercommissie .....	8
<b>Het pand</b> .....	<b>8</b>
<i>De binnenruimtes</i> .....	9
Stretchers .....	9
<i>De buitenruimte</i> .....	9
<b>Omgaan met kleine risico's</b> .....	<b>10</b>
<i>Groepsregels m.b.t. veiligheid</i> .....	10
<i>Groepsregels m.b.t. gezondheid</i> .....	11
<i>Groepsregels binnen de combinatiegroep</i> .....	11
<b>Geïntariseerde grote risico's</b> .....	<b>12</b>
<i>Fysieke veiligheid</i> .....	12
Vallen van hoogte .....	12
Verstikking .....	12
Vergiftiging .....	13
Verbranding .....	13
Verdrinking .....	13
Vermissing .....	14
Protocol Vermissing .....	14
Verongelukking .....	16
Protocol Uitstapjes .....	16
Snijden .....	18
<i>Sociale veiligheid</i> .....	18
Grensoverschrijdend gedrag .....	18
Vertrouwenspersoon .....	19
Vier-ogenprincipe .....	19
Aannamebeleid nieuwe medewerkers .....	21
Verklaring Omtrent het Gedrag (VOG) en continue screening .....	21
Risico's binnen een combinatiegroep van grensoverschrijdend gedrag tussen kinderen onderling .....	21
Stappenplan handelen na grensoverschrijdend gedrag .....	25
Pesten .....	25
Antipestbeleid .....	26
Kindermishandeling .....	28

Maatregelen .....	28
Stappenplan handelen na vermoedens van kindermishandeling.....	28
Beleid kindermishandeling en ongewenst gedrag.....	29
<b>Gezondheid.....</b>	<b>30</b>
Overdracht ziektekiemen .....	31
Overdracht ziektekiemen door slechte handhygiëne .....	31
Overdracht ziektekiemen door aan hoesten en niezen.....	31
Overdracht ziektekiemen door onhygiënisch bereid voedsel .....	32
Bereiding van maaltijden .....	32
De belangrijkste richtlijnen die wij volgen zijn;.....	32
Bedrijfshygiëne .....	32
Kruisbesmetting voorkomen.....	32
Een ongezond binnenmilieu .....	33
Gebruik van producten met vluchtige stoffen.....	33
Ventilatiebeleid.....	33
Schoonmaak van de ruimte .....	33
Een ongezond buitenmilieu.....	34
Overdracht ziektekiemen door gebruik zandbak.....	34
Allergieën.....	34
Buiten spelen in de zon.....	35
Verzoeken aan de ouders .....	35
Werkinstructie wespen en bijen.....	35
Werkinstructie allergische reactie .....	35
Verkeerd toedienen medicijnen .....	36
Medicijnverstrekking .....	36
Wet BIG en medicijnverstrekking.....	37
Gezondheidsmonitoring.....	37
Vaccinatiebeleid .....	38
Onjuiste huid en wondverzorging .....	38
<b>Calamiteitenbeleid .....</b>	<b>38</b>
Achterwachtregeling .....	38
EHBO regeling.....	39
Stappenplan handelen na (bijna)ongeval.....	39
Ongevallen en ziekte .....	40
Verwondingen .....	40
Ongevallen registratie .....	40
Ziekte .....	40
Beleid brandveiligheid <b>Beleid blusmiddelen</b> .....	40
Beleid brand melden en blussen .....	41
Beleid brandveilige materialen en ontstekingsbronnen .....	41
Beleid inrichting en installaties.....	42
<b>Hoofdstuk 8      Ondersteuning en melding van klachten.....</b>	<b>43</b>
<b>Bijlage 1      Rapport van veiligheid &amp; Gezondheid .....</b>	<b>44</b>
<i>Rapportage Veiligheid</i> .....	44
Rapportage Groepsruimte geïnspecteerd vanuit de RI voor de BSO .....	44
Rapportage Buitenruimte .....	46
Rapportage Sanitair .....	50
Rapportage Sanitair Volwassenen .....	50
Rapportage Keuken .....	50
Rapportage Omgeving .....	52

<i>Rapportage Gezondheid</i> .....	54
1.2.1 Rapportage Gezondheidsrisico's door overdracht ziektekiemen .....	54
1.2.2 Rapportage Gezondheidsrisico's als gevolg van het binnenmilieu .....	56
1.2.3 Rapportage Gezondheidsrisico's als gevolg van het buitenmilieu .....	57
1.2.4 Rapportage Gezondheidsrisico's ten gevolge van (het uitblijven van) medisch handelen .....	58
<i>Actielijsten</i> .....	60
Openstaande acties Veiligheid .....	60
Openstaande acties Gezondheid.....	60
<b>Bijlage 2      Handenwas instructie</b> .....	<b>61</b>
<b>Bijlage 3 Beleid spelen</b> .....	<b>62</b>
<i>Beleid speelmateriaal</i> .....	62
<i>Beleid Spelen op gevaarlijke plekken</i> .....	62
<i>Beleid Spelen op hoogte</i> .....	62
<i>Beleid Spelen met snelheid</i> .....	63
<i>Beleid Spelen met gevaarlijke voorwerpen</i> .....	64
<i>Beleid Trek en duwspelen</i> .....	65
<i>Beleid Spelen uit het zicht</i> .....	66
<b>Bijlage 4 Infographic voorbehouden handelingen</b> .....	<b>67</b>
<b>Bijlage 5 Inwerkschema voor nieuwe medewerker</b> .....	<b>68</b>

## **Inleiding**

Voor u ligt het beleidsplan Veiligheid en Gezondheid van My Crown voor de combinatiegroep. Met dit beleidsplan wil My Crown ouders, gemeente, GGD en andere geïnteresseerden zoals nieuwe medewerkers informeren over de aanpak van veiligheid en gezondheid binnen onze kinderopvang. In dit beleidsplan staat helder omschreven welk handelen in het beleid past en vanuit welke visie dit is ontwikkeld. Het beleidsplan Veiligheid & Gezondheid maakt het functioneren van My Crown duidelijker, eerlijker, transparanter en beter toetsbaar. Het doel van het beleid is om kinderen, medewerkers en ouders een veilige en gezonde speel- en leefomgeving te bieden waarbij eventuele risico's tot een minimum beperkt worden.

Dit beleidsplan is geldig vanaf opening van de combinatiegroep.

Voor de leesbaarheid staat in het beleidsplan ouders, pedagogisch medewerkers. Met ouders worden ook uiteraard verzorgers bedoeld. Onder pedagogisch medewerker worden gediplomeerde pedagogische medewerkers verstaan. Met medewerkers worden pedagogisch medewerkers en ondersteunende collega's (stagiaires en vrijwilligers) en de houder/ leidinggevende bedoeld.

Mocht u aanvullingen hebben of tegen iets aan lopen dat in het beleid moet worden opgenomen, dan horen we dat heel graag. We staan altijd open voor suggesties om het verblijf nog veiliger en gezonder te maken.

## **Missie en visie**

My Crown B.V. wil ouders ondersteunen in de opvang en opvoeding van hun kind(eren). Onze missie is om kinderen hun karakters te helpen ontwikkelen op fysiek, mentaal, sociaal en geestelijk vlak, waarbij ze hun identiteit en levensmissie ontdekken en zich daarin mogen ontplooien om op hun beurt anderen te helpen zich te ontplooien en te ontdekken.

My Crown draagt zorg voor een veilige en gezonde, ontwikkel en leef speelomgeving. Dit doen we door:

- Kinderen af te schermen van grote risico's
- Kinderen te leren omgaan met kleinere risico's
- Kinderen uit te dagen en te prikkelen in hun ontwikkeling

## **Visie**

Kindcentrum My Crown B.V. is er om kinderen te leren er voor elkaar te zijn in liefde en die liefde aan elkaar door te geven. Liefde komt van God en wij geloven dat een relatie met Hem ons tot mensen maakt naar Zijn evenbeeld. Wij geloven in de groei, ontwikkeling, ondersteuning en herstel van de hele mens van kinds af aan. Evenwichtige kinderen opvoeden betekent een bijdrage leveren aan de samenleving in de vorm van opgroeien tot volwassenen die liefhebben, ondersteunen en elkaar opbouwen.

Het blijven uitdagen van kinderen en het leren omgaan met verschillende soorten situaties vormen daarvan een belangrijk onderdeel. Een veilige en gezonde leef- en speelomgeving vormt de basis van dit alles. Naast de ontwikkeling van de kinderen vinden wij het belangrijk dat ook de medewerkers zich ontwikkelen en op de hoogte zijn en blijven met de ontwikkelingen met betrekking tot de kennis en vaardigheden wat verwacht wordt vanuit hun beroep.

## **Doel**

Kindcentrum My Crown B.V. werkt vanuit de kracht van groei, ontwikkeling en de mogelijkheid voor een kind om zich te ontplooien tot een evenwichtig volwassen persoon in de samenleving. Wij hanteren christelijke normen en waarden als fundament en geloven dat de Bijbel het geschreven woord van God is om ons te leiden in het leven en ons te herstellen naar Zijn evenbeeld. Hieruit halen we onze inspiratie en werkwijze. Wij willen aan alle kinderen de liefde van God meegeven. Vanuit onze overtuiging staan de kinderen en hun fysieke, mentale en geestelijke ontwikkeling centraal. Ze mogen bij ons uniek zijn en zich ontwikkelen in een omgeving van liefde, veiligheid en geborgenheid in een leerrijke en uitdagende omgeving. Wij zijn het verlengstuk van ouders om een kind in een veilige omgeving op te voeden en een goede start in de samenleving te geven. Alle kinderen uit alle culturen zijn welkom. Vanuit de wet Innovatie Kwaliteit Kinderopvang hebben wij een beleid gecreëerd ten aanzien van Veiligheid en Gezondheid waar alle medewerkers zich verantwoordelijk voor voelen. De belangrijkste aandachtspunten binnen het vormgeven van het beleid zijn:

1. Het bewustzijn van mogelijke risico's,
2. Het voeren van een goed beleid op grote risico's,
3. Het gesprek hierover aangaan met elkaar en met de externe betrokkenen. Dit alles met als doel, een veilige en gezonde omgeving te creëren waar kinderen onbezorgd kunnen spelen en zich optimaal kunnen ontwikkelen.

## **Beleidscyclus**

In september 2025 hebben wij ons Beleid Veiligheid & Gezondheid Combinatiegroep opgesteld. Onze beleidscyclus zijn wij gestart met een uitgebreide risico-inventarisatie. Deze is uitgevoerd door de preventiemedewerker/ houder/ leidinggevende.

Op basis van de uitkomsten van de risico-inventarisatie hebben wij een Rapport Risico Inventarisatie geschreven. Jaarlijks herzien wij dit Beleid Veiligheid & Gezondheid door opnieuw een risico-inventarisatie uit te voeren.

Het veiligheids- en gezondheidsbeleid is een levend document. Dat betekent dat het beleid nooit af is en bij veranderingen binnen My Crown zoals constatering, verbouwingen of bij incidenten/ (bijna) ongevallen, dan wordt het beleidsplan aangepast.

Op basis van de evaluaties tijdens team overleggen wordt het beleidsplan Veiligheid & Gezondheid bijgesteld.

Het doorlopen van de cyclus duurt gemiddeld een jaar. Jaarlijks zullen wij de Risico-Inventarisatie herzien aan de hand van de methode van Stichting Consument en Veiligheid. Dit instrument is door hen ontwikkeld in samenwerking met GGD-Nederland en het ministerie van SZW. Aan de hand van de uitkomsten van deze bolletjeslijsten zullen wij het Rapport Veiligheid en het Rapport Gezondheid herzien.

En indien nodig zullen wij het Beleid Veiligheid & Gezondheid herzien.

### **Preventiemedewerker**

Om het beleid op het gebied van veiligheid en gezondheid te bewaken hebben wij een preventiemedewerker die de kwaliteit op het gebied van het beleid en de uitvoering van dit beleid controleert, bijstelt en handhaaft. (Voor de kwalificatie-eisen verwijzen wij naar het document Info preventiemedewerker.)

### **Rol preventiemedewerker**

De preventiemedewerker adviseert over veiligheid en gezondheid en dus ook over BHV. De preventiemedewerker kan en mag ook Bhv'er zijn, maar dat hoeft niet.

De drie wettelijke taken van een preventiemedewerker zijn:

- Het (mede) opstellen en uitvoeren van de risico-inventarisatie en -evaluatie (RI&E).
- Het adviseren en nauw samenwerken met de ondernemingsraad/ personeelsvertegenwoordiging over de te nemen maatregelen voor een goed arbeidsomstandighedenbeleid.
- Deze maatregelen (mede) uitvoeren.

### **De preventiemedewerker**

<b>Naam</b>	Litania Godfried
<b>Functie naast rol PVM</b>	Beleidsmedewerker
<b>Telefoonnummer</b>	0624200214

### **Actualiseren veiligheid- en gezondheidsbeleid**

Hieronder geven we aan wanneer het beleid tussentijds is geactualiseerd en wat de reden was voor de aanpassing.

<b>Datum aangepast:</b>
12-10-2025
<b>Reden aanpassing:</b>
Herstelpunten vanuit inspectie verwerken. Splitsen huidige beleid in een beleid voor het kinderdagverblijf 2-4 jaar en een beleid voor de BSO 4-6 jaar.

### **Communicatiebeleid intern**

Wanneer een nieuwe medewerker op de locatie komt werken zorgen we voor een uitgebreide introductie in het veiligheids- en gezondheidsbeleid, met indien nodig eventuele extra opleiding en instructies. Zodanig dat deze medewerker in staat is tot het nemen van maatregelen wanneer dit aan de orde is. Zie bijlage 5. Inwerkschema.

We vinden het belangrijk dat medewerkers zich betrokken voelen bij het veiligheids- en gezondheidsbeleid. Wanneer het beleidsplan voor veiligheid en gezondheid wordt opgesteld of bijgesteld, spelen zij dan ook allen een actieve rol hierin. Met het team bespreken wij de voortgang van beide plannen en evalueren deze tijdens de maandelijkse teamoverleggen. Dit om continu in gesprek te blijven over het beleid. Zo blijven we scherp op onze werkwijzen en kunnen we bij veranderingen in de omgeving of situatie, zoals bij verbouwingen of veranderingen in de inrichting, direct controleren of het beleid al dan niet moet worden aangescherpt.

Vast onderdeel van het teamoverleg is ook het doornemen van de signalenlijst uit de meldcode om te zien of wij geen signalen missen. En vast onderdeel is grensoverschrijdend gedrag. Vastlegging gebeurt in de notulen waarin ook eventuele actiepunten zijn opgenomen. De leidinggevende is verantwoordelijk voor het continue proces van vorming, evaluatie, bijstellen en implementeren.

### **Communicatiebeleid extern**

Wij hebben ons Beleidsplan Veiligheid & Gezondheid geplaatst op het ouderportaal van onze website. Ouders kunnen op locatie de map Veiligheid & Gezondheid inzien waarin alle documenten behorende bij ons Beleid Veiligheid & Gezondheid zitten.

Ouders worden geïnformeerd over beleid:

- Tijdens het intakegesprek wordt verteld over het Beleid veiligheid & gezondheid;
- Lezen op het ouderportaal van de website;
- Via de nieuwsbrief verzonden per mail/ gedeeld in de Ouder-App worden ze op de hoogte gehouden van wijzigingen;

Wanneer ouders vragen hebben, dan worden deze zo mogelijk ter plekke beantwoord. Wanneer deze vraag voor meerdere ouders interessant is, wordt deze ook in de nieuwsbrief opgenomen.

### **Oudercommissie**

Bij het jaarlijks herzien van ons Beleid Veiligheid & Gezondheid, zullen wij de oudercommissie betrekken en hen om advies vragen. De oudercommissies wordt als gesprekspartners bij de kwaliteit betrokken. Na het advies van de oudercommissie gaat het team in bespreking over de adviezen en koppelen terug welke adviezen overgenomen zijn.

Zolang wij nog geen oudercommissie hebben, zullen wij in een nieuwsbrief aan de ouders melden dat het beleid is herzien en ouders zo de gelegenheid bieden ons van advies te voorzien over het aangepaste beleid.

### **Het pand**

My Crown beschikt over drie locaties, elk met een eigen groepsruimte, keuken, toilet en opbergruimte/slaapkamer. Twee van de keukens zijn voorzien van een kookplaat of gasfornuis; één locatie heeft wel een keuken, maar geen kookvoorziening.

Zowel binnen als buiten creëren wij een omgeving die de kinderen voldoende uitdaging biedt. Wij zorgen ervoor dat zij zich vrij kunnen bewegen en zich ongedwongen kunnen ontwikkelen door te doen en te ontdekken. Alle locaties voldoen aan de wettelijke veiligheidseisen.

My Crown houdt zich aan de regels vanuit de verschillende wet- en regelgeving. Denk hierbij aan het voldoen aan de:

- Voedsel- en Warenwet:  
<https://www.nvwa.nl/onderwerpen/themas/eten-drinken-roken>
- Hygiënecode kleine instellingen, Hygiënecode voor kleine instellingen in de branches Kinderopvang, Welzijn & Maatschappelijke Dienstverlening en Jeugdzorg:  
[https://www.sociaalwerk nederland.nl/?file=5419&m=1334053054&action=file\\_download](https://www.sociaalwerk nederland.nl/?file=5419&m=1334053054&action=file_download)
- Wet speeltoestellen attractiebesluiten Bouwbesluit:  
<https://wetten.overheid.nl/BWBR0008223/2016-05-25>

Er zijn zaken centraal uitgezet naar externe bedrijven, zoals:

- Het onderhouden van de buitenruimtes;
- Onderhoud van installaties;
- Schoonhouden ramen en beveiligingsapparatuur.

## **De binnenruimtes**

Meubilair op de locaties voldoet aan de eisen, zoals wettelijk vastgesteld voor de kinderopvang in het Warenwetbesluit. Hiervoor worden geselecteerde leveranciers ingezet, om de kwaliteit te borgen en deugdelijk meubilair te leveren.

Er zitten geen scherpe hoeken en/of randen aan het meubilair en er zijn geen uitstekende schroeven. Het meubilair wordt dagelijks gecontroleerd op gebreken en indien er gebreken zijn worden deze direct doorgegeven aan de houder/leidinggevende. Zij neemt direct actie en laten een daartoe bevoegde monteur de reparatie uitvoeren. Totdat de reparatie is uitgevoerd wordt er geen gebruik gemaakt van het betreffende meubelstuk.

De groepsruimtes zijn veilig en toegankelijk en ingericht met (spel)materialen die voor die leeftijdsgroep geschikt zijn. Er zijn herkenbare speelplekken. In de groepsruimte staan tafels met stoelen en krukken. Er is een afgeschermd leeshoek waar ook verschillende spelletjes gepakt kunnen worden en er is een bouwhoek/speelhoek en een keukenhoek.

## **Stretchers**

Wij bij My Crown bieden kinderen die nog een middagslaapje nodig hebben, de mogelijkheid om te rusten op de groep. Dit doen wij doormiddel van stretchers op de groep.

Kinderen mogen vanaf anderhalf jaar slapen op stretchers in de groepsruimte. De kinderen kunnen hier dan even uitrusten onder toezicht. Kinderen die echt slaap nodig hebben, krijgen zo de mogelijkheid nog even een middagslaapje te doen.

## **De buitenruimte**

Bij My Crown gaan we regelmatig met de kinderen naar buiten. Het ene moment zal dit een uurtje zijn en het andere moment 10 minuten. Daarbij is het belangrijk dat de kinderen goed gekleed zijn op het weer wat er op dat moment aan de orde is. Daarom wordt regelmatig aan ouders gevraagd of zij willen zorgen voor passende kleding.

Tijdens het buitenspelen is er altijd toezicht van twee pedagogisch medewerkers van de groep en het BKR wordt in acht genomen. De speelplaats is aangrenzend aan het gebouw en is gedeeltelijk omgeven door een stevig hekwerk en muren. Het speelterrein is helemaal betegeld en heeft een rubberen mat onder het speeltoestel. Het houten klimhuis met glijbaan is niet voor gebruik voor de dagopvang, maar voor de BSO.

De buitenruimte wordt met regelmaat gecontroleerd door de preventiemedewerker. De buiten-/speelruimte wordt voordat de kinderen hier gebruik van maken gecontroleerd op veiligheid door de pedagogisch medewerkers. Je kunt hierbij denken aan: glasscherven, sigaretten, kapot buitenspeelgoed en de eventuele aanwezigheid van dieren die hier niet gewenst zijn.

## Omgaan met kleine risico's

Leren omgaan met risico's is erg belangrijk voor kinderen. Internationaal wetenschappelijk onderzoek ([www.veiligheid.nl/risicovolspelen](http://www.veiligheid.nl/risicovolspelen)) toont aan dat leren omgaan met risico's goed is voor de ontwikkeling van kinderen.

Door het ervaren van risicovolle situaties, bijvoorbeeld tijdens het spelen, ontwikkelen kinderen risicocompetenties: ze leren risico's inschatten en ontwikkelen cognitieve vaardigheden om de juiste afwegingen te maken wanneer een risicovolle situatie zich opnieuw voordoet.

Het nemen van risico's is een onderdeel van de 'gereedschapskist' voor effectief leren. Risicovol spelen ontwikkelt een positieve houding van 'ik kan het' en daarmee gaat een kind uitdagingen meer zien als iets om van te genieten dan om te vermijden. Dit vergroot onafhankelijkheid en zelfvertrouwen, wat belangrijk kan zijn voor hun doorzettingsvermogen als ze geconfronteerd worden met uitdagingen. Het leren omgaan met risico's heeft een positieve invloed op de fysieke en mentale gezondheid van kinderen en op het ontwikkelen van sociale vaardigheden. Kinderen staan sterker in hun schoenen en kunnen beter conflicten oplossen en emoties herkennen van speelmaatjes. Bewegingen die veel voorkomen bij risicovol spelen, zoals slingeren, klimmen, rollen, hangen en glijden, zijn niet alleen leuk voor kinderen, maar ook van essentieel belang voor hun motorische vaardigheden, balans, coördinatie en lichaamsbewustzijn. Kinderen die dat niet doen zijn vaker onhandig, voelen zich ongemakkelijk in hun eigen lichaam, hebben een slechte balans en bewegingsangst.

Onze missie is onze kinderen een zo veilig en gezond mogelijke opvang te bieden. Hierbij willen we ongelukken of ziekte als gevolg van bijvoorbeeld niet schoon of ondeugdelijk speelgoed voorkomen. Maar met over bescherming doen we de kinderen uiteindelijk ook geen goed. Daarom beschermen we de kinderen tegen onaanvaardbare risico's. Een bult, een schaafwond of iets dergelijks kan gebeuren. Sterker nog, er zit ook een positieve kant aan:

- Het heeft een positieve invloed op fysieke gezondheid
- Het vergroot zelfvertrouwen, zelfredzaamheid en doorzettingsvermogen
- Het vergroot sociale vaardigheden

Daarom aanvaarden wij op onze opvang de risico's die slechts kleine gevolgen kunnen hebben voor de kinderen en leren ze hier op een juiste manier mee om te gaan. Om risicovolle speelsituaties veilig te houden moeten kinderen zich daarom tijdens speelsituaties of activiteiten houden aan diverse afspraken. Daarnaast zijn er afspraken over hoe om te gaan met spullen als speelgoed en gereedschap, dit om te voorkomen dat door oneigenlijk gebruik letsel kan ontstaan.

Om gezondheidsrisico's te beperken en de kinderen hieraan zelf bij te laten dragen zijn daarom goede afspraken met kinderen noodzakelijk. Voorbeelden van afspraken die met kinderen zijn gemaakt zijn het wassen van de handen na toiletbezoek of het niezen of hoesten in de elleboog. Ook leren de jonge kinderen dat ze niet met de afvallemmer mogen spelen, maar wel zelf hun luier weg mogen gooien.

De exacte afspraken die zijn gemaakt met kinderen zijn terug te vinden in onze huisregels die wij hieronder beschrijven. En in bijlage 3 Beleid spelen staat meer beschreven over veiligheidsafspraken om kleine risico's m.b.t. spelen te verkleinen.

De afspraken worden regelmatig met de kinderen besproken en herhaald. Bijvoorbeeld voorafgaand aan een activiteit of spel, voorafgaand aan een verschoningsmoment of in periodes dat veel kinderen en medewerkers verkouden zijn.

### Groepsregels m.b.t. veiligheid

- Wanneer er geknoeid wordt met water (bijv. in de keuken of bij de toiletten) wordt dit zo snel mogelijk opgeruimd om uitglijden te voorkomen. Ook wanneer de vloer nat is geworden bij vies weer, wordt deze zo snel mogelijk weer droog gemaakt om uitglijden te voorkomen.
- Bij verwijderen van schilderijen en kaarten worden ook de schroeven, spijkers en punaises meteen verwijderd.
- Wij leren kinderen niet voor deuren en ramen te spelen.
- Vervang direct lampen die stuk zijn.

- Leer kinderen dat ze niet met speelgoed mogen gooien binnen.
- Plaats elektrische apparaten buiten het bereik van kinderen.
- Leer kinderen dat ze niet aan de elektrische apparaten mogen komen.
- Creëer voldoende loopruimte rondom meubilair
- Speelgoed wordt door de pedagogisch medewerkers dagelijks gecontroleerd tijdens het helpen bij het opruimen.
- Gezamenlijk opruimen na het spelen.
- Tassen en jassen van medewerkers moeten buiten het bereik van de kinderen bewaard worden.
- Spreek ouders aan wanneer ze hun tas onbeheerd neerzetten.
- Leer kinderen te kijken waar ze lopen.
- Huisdieren zijn binnen niet toegestaan.
- Controleer de buitenruimte regelmatig op splinters in het houtwerk, barsten in het raam.
- Maak afspraken waar ruimte is voor druk spel en waar kinderen rustig mogen spelen in de buitenruimte.
- Wanneer het opvalt dat kinderen veel vallen op een bepaalde plek buiten, dit registreren zodat er gekeken kan worden of er maatregelen genomen moeten worden.
- Voordat de kinderen buiten gaan spelen, controleert de pedagogisch medewerker of er geen zwerfvuil op het terrein ligt. De pedagogisch medewerker controleert ook of er geen kleine voorwerpen op het terrein liggen.
- Bij aanschaf planten eerst nakijken of het geen giftige plant is.
- Als er grote plassen water voor het pand blijven staan, wordt dit gemeld aan de houder/leidinggevende.
- Er wordt tijdens de aanwezigheid van de kinderen niet gedweild.

#### **Groepsregels m.b.t. gezondheid**

- Leer kinderen dat ze hoesten en niezen in hun ellenboog.
- Hou er toezicht op dat kinderen de handen wassen na een wc-bezoek.
- Ieder kind krijgt zijn eigen washand of gebruikt een toetenpoetser die na gebruik weggegooid worden. We gebruiken 1 snoetenpoetser per kind.
- Geen speelgoed mee naar de wc.
- Ieder kind krijgt een eigen, bord, beker en bestek tijdens de maaltijden.
- Elke dag schone vaatdoek. En zichtbaar vuile of natte theedoeken eerder vervangen.
- Kinderen mogen alleen hun eigen fopspeen in.
- Ieder kind krijgt eigen beddengoed, en worden gewassen op 60 graden.
- We werken met een bedjes indeling.
- Stel de temperatuur in de slaapkamer op 15 à 18 graden. 2x per dag zal de CO2 meter in de slaapkamer geplaatst worden om de temperatuur te meten.
- Controleer voor gebruik de slaapkamer of de slaapkamer niet te warm is.
- Wij gebruik geen verf of boenwas want die kunnen veel vluchtige stoffen afgeven. Wij gebruik geen sterk geurende producten, kiezen ook reinigingsmiddelen met zo weinig mogelijk geur.
- Leer kinderen dat ze binnen zachtjes praten.
- Na bezoek aan het park of buitenspelen in hoog gras worden de kinderen gecontroleerd op teken. Vooral de warme plekken zoals de luierstreek.
- Leer kinderen dat zij niet naar wespen of bijen moeten slaan, ze zullen dan juist steken. Wij geven zelf het goede voorbeeld.
- Wij kleden kinderen passend bij de temperatuur aan en hebben reservekleding. Bij extreem koud weer blijven wij binnen.
- Wanneer de lucht buiten niet goed ruikt, blijven we binnen.
- Wij maken de thermometer na elk gebruik schoon met water en zeep of desinfectans.
- Zalf brengen wij aan met een handschoen of wattenstaafje.

#### **Groepsregels binnen de combinatiegroep**

De groepsregels die gelden binnen een combinatiegroep zijn afgestemd op de leeftijd van de kinderen. De regel worden aan de jongste kinderen veelal op een andere manier verteld dan aan de oudere. De oudere zullen meer uitleg krijgen over het 'waarom' van de regels.

Bijvoorbeeld de regel dat kinderen binnen niet mogen rennen. Tegen de peuters zullen de pedagogisch medewerkers een regel aangeven vanuit het gewenste gedrag; “binnen lopen we en buiten mogen we rennen”. Terwijl eenzelfde pedagogisch medewerker aan een BSO-kind kan vragen waarom het kind binnen aan het rennen is. Ze kan dan ook de vraag stellen waarom de regel is dat erbinnen niet gerend mag worden. Een 8+ kind kan al nadenken over de gevolgen en kan bedenken dat de kans dan groot is dat je botst of valt omdat er niet voldoende ruimte is. Voor de veiligheid van de gehele groep zullen over het algemeen de groepsregels van het kinderdagverblijf gelden gedurende de combinatiegroepstijd.

### **Geïnterviewde grote risico's**

In dit hoofdstuk beschrijven we de belangrijkste grote risico's die op onze locatie kunnen leiden tot ernstige ongevallen, incidenten of gezondheidsproblemen. We hebben de risico's onderverdeeld in drie categorieën;

1. Fysieke veiligheid
2. Sociale veiligheid
3. Gezondheid.

Per categorie hebben we de belangrijkste risico's binnen onze opvang benoemd met de daarbij behorende maatregelen die wij hebben genomen om het risico tot het minimum te beperken. Voor de overige risico's verwijzen we naar bijlage 1 waarin de complete Rapportage risico-inventarisatie is opgenomen die **29 januari 2025** is uitgevoerd. De nummering van het risico komt uit de Risico-Inventarisatie.

### **Fysieke veiligheid**

Ten aanzien van fysieke veiligheid hebben we de volgende risico's gedefinieerd als grote risico's:

- Vallen van hoogte
- Verstikking
- Vergiftiging
- Verbranding
- Vermissing
- Verongelukken

### **Vallen van hoogte**

Uit de risico-inventarisatie zijn de volgende scenario's aangemerkt als groot risico:

- 22. Kast valt om en kind komt onder de kast terecht
- 55. Kind klimt op de omheining en valt

Om de kans op vallen van hoogte te verkleinen, hebben wij de volgende afspraken vastgelegd:

- Kastten staan tegen de muur verankerd.
- Leer kinderen dat ze niet in de kast mogen klimmen.
- Plaats geen opstapmogelijkheden voor de hekken.

### **Verstikking**

Uit de risico-inventarisatie zijn de volgende scenario's aangemerkt als groot risico:

- 24. Kind stopt kraaltjes of ander klein speelgoed in de mond
- 25. Speengedeelte wordt van fopspeen afgebeten en kind krijgt deze achter in de keel
- 36. Kind verslikt zich in stukje eten
- 40. Kind blijft met koordje van capuchon hangen
- 75. Kind stopt kleine voorwerpen in de mond

Om de kans op verstikking te verkleinen, hebben wij de volgende afspraken vastgelegd:

- Speelgoed afstemmen op leeftijd.
- Speelgoed met kleine onderdelen mag alleen gespeeld worden aan tafel onder begeleiding.
- Kinderen zitten als ze eten en ronde etenswaren worden door de midden of in 4 stukjes gesneden.

- Let op koordjes van capuchons aan jassen van kinderen die kunnen blijven hangen. Verwijder koordjes of stop ze in de jas.
- Inspecteer de vloer regelmatig op kleine voorwerpen.

### **Vergiftiging**

Uit de risico-inventarisatie zijn de volgende scenario's aangemerkt als groot risico:  
 14, 79, 90. Kind drinkt van schoonmaakmiddel  
 16. Kind eet sigaretten of medicijnen uit de tas van een ouder of leidster  
 76. Kind heeft toegang tot lotions, alcohol of schoonmaakartikelen

Om de kans op vergiftiging te verkleinen, hebben wij de volgende afspraken vastgelegd:

- Plaats lotions, alcohol en schoonmaakartikelen buiten het bereik van kinderen.
- Schoonmaakmiddelen buiten bereik van kinderen opbergen.
- Binnen mag niet gerookt worden. Tassen en jassen van medewerkers moeten buiten het bereik van de kinderen bewaard worden.
- Spreek ouders aan wanneer ze hun tas onbeheerd neerzetten.

### **Verbranding**

Uit de risico-inventarisatie zijn de volgende scenario's aangemerkt als groot risico:  
 32. Thee van de leidster komt over kind heen  
 74. Kind brandt zich aan heet water  
 82. Kind brandt zich aan de kookplaat  
 83. Kind trekt een pan van het fornuis  
 85. Kind loopt brandwonden op door de waterkoker over zich heen te trekken.  
 87. Kind brandt zich aan heet water  
 95. Kind krijgt hete thee over zich heen

Er is een kookplaat die voorzien is van kind beveiliging. Kinderen mogen niet in de keuken komen wanneer er gekookt wordt en alleen buiten het koken alleen onder begeleiding

Om het risico op verbranding te beperken hebben wij de volgende afspraak gemaakt:

- Kopjes met hete dranken worden buiten bereik van de kinderen geplaatst.
- Hete dranken worden aangelengd met koud water.
- Er worden geen kinderen op schoot genomen wanneer koffie of thee wordt gedronken.
- We bewaren warme dranken in thermoskannen.
- De warmwaterkraan van de commode begrenzen.
- Kinderen wassen de handen in de natte ruimte met koud water.
- Plaats geen opstapmogelijkheden voor de kraan in de keuken.
- Laat na gebruik van heet water de kraan met koud water doorlopen.
- Gebruik zoveel mogelijk de achterste warmtebronnen.
- Let extra op wanneer de warmtebronnen nog rood en heet zijn!

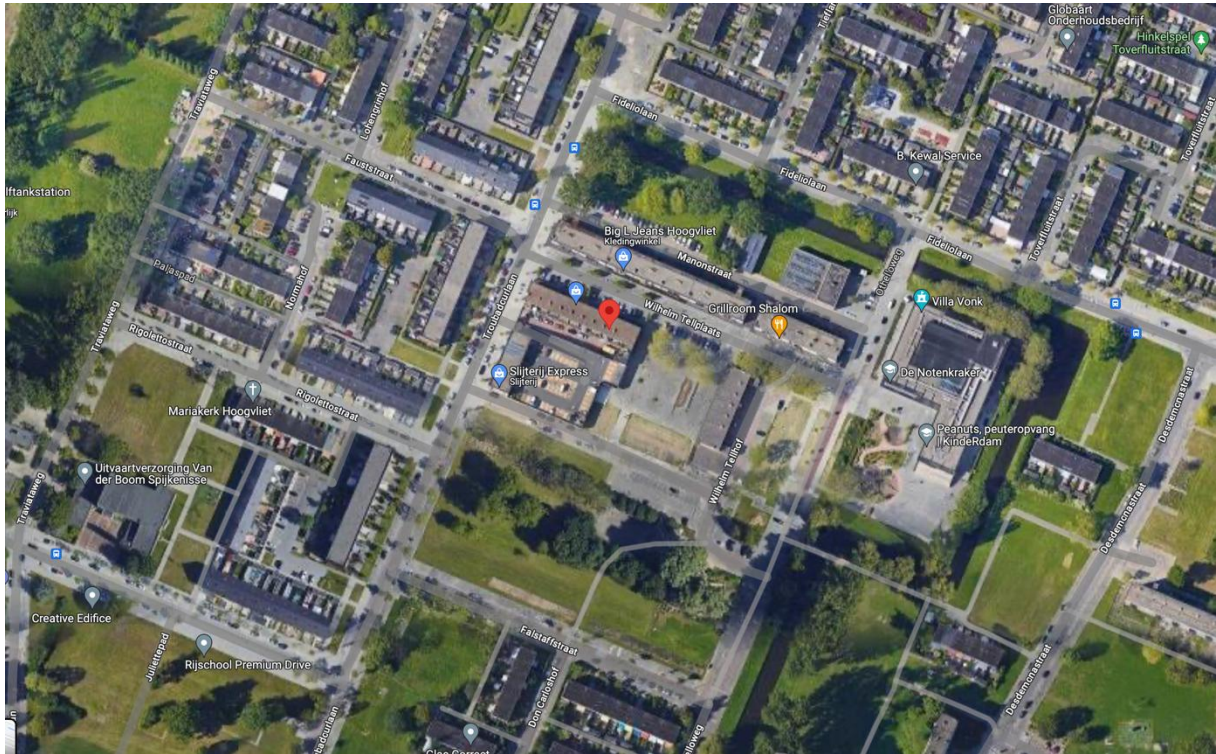
### **Verdrinking**

Uit de risico-inventarisatie zijn de volgende scenario's aangemerkt als groot risico:  
 66. Kind raakt te water

De aanwezigheid van open water in de omgeving en gebruik van zwembadjes levert een verdrinking. Er is geen open water aanwezig in de directe omgeving.

Afspraak is dat wij bij een vermissing eerst op gevaarlijke plekken zoals bij water gaan zoeken.

Zie bijgevoegde foto's:



Om de kans op verdrinking door een badje te verkleinen, hebben wij de volgende afspraken gemaakt:

- Wanneer er een badje op staat, is er een pedagogisch medewerker bij het badje.
- Een badje wordt met maximaal 10 cm water gevuld.
- Bij het buitenspelen is er een doorlopende afspraak om de kinderen extra in de gaten te houden, omdat er water 20 meter verderop onbeschermd aanwezig is.
- Bij de intake vertellen we ouders over buiten spelen en uitstapjes ondernemen in de buurt en hoe wij omgaan met de veiligheid van kinderen en open water in de buurt.
- Bij de intake vragen wij of de kinderen in het bezit zijn van een zwemdiploma.
- Wij attenderen ouders erop tijdens het ophalen het hek goed te sluiten om wegllopen te voorkomen.

## Vermissing

Uit de risico-inventarisatie zijn de volgende scenario's aangemerkt als groot risico:

- 37. Kind rent ongezien naar buiten
- 54. Kind rent al spelend de straat op
- 55. Kind doet het poortje van het hek open en rent de straat op
- 51. Het hek blijft openstaan en een kind loopt de straat op
- 99. Het hek blijft open staan en een kind rent de straat op

Om de kans op vermissing te verkleinen hebben wij de volgende maatregelen getroffen:

- De deurklink zit omhoog zodat kinderen de deur lastiger zelf kunnen openen.
- Er moet altijd een PM'er op de groep zijn die de toegangsdeur in de gaten houdt wanneer er kinderen aanwezig zijn.
- Controleer of het hek dicht is wanneer er kinderen buiten spelen.
- We spelen buiten onder begeleiding van 2 pedagogisch medewerkers. Een van de twee pedagogisch medewerkers houdt toezicht op het hek.
- Wij verzoeken ouders het hek te sluiten achter zich.
- We werken volgens onderstaand Protocol vermissing.

## Protocol Vermissing

Binnen My Crown wordt gewerkt met onderstaande protocol vermissing. In dit protocol staan de richtlijnen voor de handwijze die de medewerkers volgen wanneer een kind vermist wordt tijdens de opvang.

Wij maken gebruik van een aangrenzend speelplein. Het speelplein wordt voorzien van een omheining. Wij leren de kinderen dat ze de speelplaats niet mogen verlaten. Wij sluiten het hek of houden goed toezicht op het hek. Wanneer er een bal over het hek geschopt wordt, moeten kinderen het eerst vragen of ze de bal mogen halen.

Ook zijn er afspraken gemaakt met de ouders of verzorgers wie de kinderen ophalen. Zonder nadrukkelijke toestemming van de ouders wordt een kind nooit aan een ander persoon meegegeven. Daarnaast zorgen we ervoor dat er voldoende pedagogisch medewerkers aanwezig zijn die toezicht houden. Zij weten altijd welke en hoeveel kinderen er in het de groep aanwezig zijn doordat wij de breng- en haaltijden van de kinderen registreren. Tijdens uitjes worden lijsten met de aanwezige kinderen meegenomen.

#### Wat verstaan wij onder 'vermissing kind'

- Als een kind tijdens het verblijf op My Crown zoekraakt.
- Als het kind zonder toestemming meegenomen is door onbevoegde personen.

#### Wanneer is de kans groot dat een kind vermist wordt:

- Wanneer kinderen naar het toilet gaan tijdens het buitenspelen.
- In overgangssituaties van de ene activiteit naar de andere.
- Tijdens een uitje.
- Wanneer de buitendeur niet direct gesloten wordt nadat iemand het pand verlaat.
- Tijdens de haal- en brengmomenten.

#### Preventief beleid:

- Elke medewerker op de groep weet hoeveel kinderen er op de groep aanwezig moeten zijn. Dit wordt bijgehouden op de daglijsten/ app.
- Ouders wordt verteld, tijdens de intake dat zij voor 7.00 uur moeten doorgeven wanneer hun kind niet op de opvang komt.
- Ouders geven aan wie het kind komt ophalen.
- Het kind wordt niet meegegeven aan een andere persoon, wanneer niet doorgegeven is dat iemand anders het kind komt halen. In twijfelgevallen wordt er contact opgenomen met de ouder(s) voor toestemming.
- Met de kinderen worden goede afspraken gemaakt over de plekken waar zij niet mogen komen om hun veiligheid te waarborgen.
- Ruimtes waar kinderen niet zelfstandig mogen verblijven, zijn afgesloten. (Denk hierbij aan hekken, deuren, enz.)

### Vermissing tijdens opvang:

- Meld bij je naaste collega van de groep dat er een kind vermist is. Draag de zorg van de andere kinderen over aan je collega zodat je je kunt richten op het vermiste kind. Als je alleen werkt, neem je contact op met de houder/ leidinggevende.
- Blijf kalm en denk helder na.
  - Wanneer heb je het kind voor het laatst gezien?
  - Wat was het kind aan het doen?
  - Waar zou het mis kunnen zijn gegaan?
- Loop gestructureerd het pand door en bekijk alle ruimtes. Roep ondertussen het kind. Kijk op plaatsen waar kinderen zich kunnen verbergen. Het komt nogal eens voor dat een kind zich verstopt of ergens in slaap is gevallen.
- Wanneer er tijdens de vermissing buiten werd gespeeld, kijk je goed waar het kind heen kan zijn gegaan. Is er een vijver in de buurt of dieren?
  - Zoek buiten eerst op de plekken waar het kind gevaar zou kunnen oplopen. Bv. water, putten, verkeerswegen of parkeerplaatsen.
  - Bedenk wat interessant kan zijn voor een kind.
  - Vraag aan voorbijgangers of zij een kind hebben gezien
- Schakel na 10 minuten zoeken een achterwacht in om te helpen zoeken. Zorg dat je allebei je mobiel mee hebt en bereikbaar bent. Na 10 minuten is iedereen weer bij My Crown.
- De houder of leidinggevende neemt contact op met de ouders.

### Als het vermiste kind terecht is

- Informeer je de politie als deze ingeschakeld is.
- Informeer je alle betrokkenen die weten dat het kind vermist is.
- Ga na wat de reden van de vermissing was, zodat herhaling voorkomen kan worden.

### Genomen maatregelen zijn:

- We zorgen ervoor dat voor kinderen die niet zelfstandig naar buiten mogen, de deuren en hekken van de buitenruimte gesloten zijn.
- Ook zijn er afspraken gemaakt met de ouders of verzorgers wie de kinderen ophalen. Zonder nadrukkelijke toestemming van de ouders wordt een kind nooit aan een ander persoon meegegeven.
- Daarnaast zorgen we ervoor dat er voldoende pedagogisch medewerkers aanwezig zijn die toezicht houden. Zij weten altijd welke en hoeveel kinderen er in het de groep aanwezig zijn doordat wij de breng- en haaltijden van de kinderen registreren. Tijdens uitjes worden lijsten met de aanwezige kinderen meegenomen.

## **Verongelukking**

Uit de risico-inventarisatie zijn de volgende scenario's aangemerkt als groot risico:

94. Kind moet oversteken tussen geparkeerde auto's

95. Kind rent de weg op als het wordt opgehaald

143. Kind raakt betrokken bij een ongeval bij een uitstapje buiten de deur

Wij hebben de volgende maatregelen genomen om de kans op verongelukken te verkleinen:

- We werken met daglijsten. Noteer de ophaaltijden zodat je overzicht hebt over de aanwezige kinderen.
- Hou scherp toezicht op de toegangsdeur.
- De toegangsdeur is gesloten wanneer er kinderen aanwezig zijn.
- Het hek is ook gesloten tijdens de opvang.
- We werken volgens onderstaan Protocol Uitstapjes

## **Protocol Uitstapjes**

Bij My Crown ondernemen wij regelmatig uitstapjes met de kinderen.

Kinderen zullen dan vervoerd worden. Dit kan te voet gebeuren met de bolderkar, met openbaar vervoer of met de auto. De pedagogisch medewerkers zijn zich bewust van de verantwoordelijkheid

die ze dragen voor de kinderen en zorgen dat hun veiligheid gewaarborgd is. My Crown heeft een aansprakelijkheidsverzekering en een ongevalverzekering afgesloten.

De pedagogisch medewerkers die het uitstapje uitvoeren, zorgen ervoor dat de activiteit goed voorbereid is en het vervoer op een veilige manier gebeurt en dat ze de richtlijnen van het vervoer van kinderen in de auto in acht nemen. Bij de uitstapjes wordt een pedagogisch medewerker soms ook ondersteund door een vrijwilliger. De vrijwilliger wordt van tevoren goed ingelicht over de kinderen en over de afspraken rond om het vervoer van de kinderen.

Om de kans op ongevallen tijdens uitstapjes te minimaliseren, hebben wij de volgende afspraken vastgelegd:

- De pedagogisch medewerkers kennen de kinderen en zijn zich tevens bewust van de risico's die ze lopen met het betreffende uitstapje;
- Tijdens uitstapjes ligt de verantwoordelijkheid voor de kinderen altijd bij de pedagogisch medewerkers. Deze wordt niet overgedragen, tenzij dit anders overeengekomen is, aan een andere persoon. Iedere begeleider krijgt een vast groepje kinderen onder haar/zijn hoede.
- De ouders zijn geïnformeerd over het uitstapje.
- De kind registratie van de kinderen gaat mee;
- Ieder kind krijgt een hesje met het logo en de naam My Crown
- Ieder kind draagt het telefoonnummer van de PM'er
- Een mobiele telefoon wordt meegenomen;
- Een EHBO-doos wordt meegenomen. (+ zonnebrandcrème in de zomer)
- De pedagogisch medewerkers nemen voldoende eten en drinken mee voor de kinderen.

#### Vervoeren per auto

De pedagogisch medewerkers hanteren wettelijke richtlijnen vervoer kinderen in de auto. Bij het vervoeren van kinderen in personenauto's houden we ons aan de wettelijke voorschriften:

- Iedere auto heeft een inzittendenverzekering;
- Er mogen zoveel kinderen vervoerd worden als er kinderzitjes/stoelverhogers en/of autogordels zijn (met dien verstande dat van een gordel slechts een kind gebruik mag maken). Op het keuringsbewijs van elke auto is het aantal zitplaatsen vermeld.

Regels m.b.t. autostoelen en stoelverhogers:

- Kinderen tot 18 jaar en kleiner dan 1,35 meter moeten vervoerd worden in een goedgekeurd kinderzitje.
- De autostoel groep 0+ is de eerste autostoel waarin je je kindje vervoert. Deze autostoel is geschikt voor kindjes van 0 tot 13 kg en wordt in de volksmond ook wel 'Maxi-Cosi' genoemd. Met een autostoel groep 0+ vervoer je je kindje altijd tegen de rijrichting in. Dit geeft extra veiligheid wanneer je bijvoorbeeld bij een ongeval betrokken raakt. De klap wordt dan volledig opgevangen door de autostoel en je kindje wordt ook goed beschermd tegen de impact.
- Kind tussen de 9 en 18 kg Kinderautostoeltje (groep 1).  
De kinderautostoel is voor kinderen die zelfstandig kunnen zitten. De stoel wordt met de autogordel vastgezet. Het kind zit in het stoeltje met een 5 puntsgordel vast.
- Kind tussen de 15 en 36 kg zittingverhoger (groep 2 en 3).  
Het kind wordt met de autogordel vastgezet op de zittingverhoger. Er zijn ook zittingverhogers met rugleuning. Deze zorgen voor extra bescherming van het kind bij aanrijdingen. Maar zorgt er ook voor dat het kind rechtop zit en niet zo snel onderuit zakt. Ook als het kind in slaap valt heeft het wat extra steun.

#### Lopend vervoeren

Wanneer de kinderen wandelend meegenomen worden naar buiten, lopen de kinderen hand in hand. Er loopt 1 pedagogisch medewerker voorop en 1 pedagogisch medewerker achterop. Ook kan er gebruik worden gemaakt van de bolderkar of kinderwagens.

Bij het ondernemen van uitstapjes kan er extra begeleiding gevraagd worden van de die dag aanwezige pedagogisch medewerkers. De pedagogisch medewerkers begeleiden het uitstapje dan onder supervisie van een gediplomeerde pedagogisch medewerker.

### Kind raakt de groep kwijt tijdens uitstapje

Als een kind de groep kwijtraakt /wegloopt tijdens een uitstapje stelt de pedagogisch medewerker in overleg met collega medewerker alles in het werk het kind terug te vinden zoals zoeken in de directe omgeving. Als het kind op korte termijn niet gevonden wordt, belt de pedagogisch medewerker direct 112 en informeert de pedagogisch medewerker de leidinggevende/houder.

## **Snijden**

Uit de risico-inventarisatie zijn de volgende scenario's aangemerkt als groot risico:

89. Kind snijdt zich aan een mes

Om de kans op snijwonden te verkleinen, hebben wij de volgende maatregelen getroffen:

- Gevaarlijke voorwerpen, zoals messen, scharen, lucifers of aanstekers, plastic zakken en gereedschap worden buiten het bereik van kinderen (hoog of in een afgesloten kast) opgeborgen.

## **Sociale veiligheid**

Sociale veiligheid gaat over het bevorderen van sociaal gedrag door bijvoorbeeld gedragsregels en het tegengaan van grensoverschrijdend en ongewenst gedrag.

Ten aanzien van sociale veiligheid hebben we de volgende risico's gedefinieerd als grote risico's:

- Grensoverschrijdend gedrag
- Pesten
- Kindermishandeling

## **Grensoverschrijdend gedrag**

Grensoverschrijdend gedrag door volwassenen of door kinderen kan een enorme impact hebben op het welbevinden van het getroffen kind. Op onze locatie heeft dit thema dan ook onze bijzondere aandacht.

Grensoverschrijdend gedrag kan onderverdeeld worden in:

- Geestelijk geweld en verwaarlozing (verbale agressie zoals dreigen, schreeuwen, schelden, pesten, stelselmatig negeren etc.).
- Lichamelijk geweld en verwaarlozing (fysieke agressie zoals schoppen, krabben, bijten, slaan of te weinig voeding, aandacht of verzorging).
- Seksuele mishandeling (seksuele intimidatie, verbaal of fysiek, aanranding en verkrachting).
- Vernieling van eigendommen van een ander
- Het zonder toestemming betreden van de binnen - en buitenruimten van het kindcentrum.
- Het gevoel dat een slachtoffer of aanschouwer ervaart ten aanzien van "onjuist pedagogisch handelen".

Het is ontoelaatbaar wanneer grensoverschrijdend gedrag regelmatig of incidenteel plaatsvindt. Alleen het slachtoffer kan aangeven of iets wel of geen grensoverschrijdend gedrag is. Als het slachtoffer iets als grensoverschrijdend ervaart, moet het ook als grensoverschrijdend worden aangepakt.

Grensoverschrijdend gedrag kan plaatsvinden tussen kind en kind, ouder en kind, medewerker en kind, ouder en medewerker, medewerker en medewerker en derden die bij het kindcentrum werkzaamheden verrichten.

We hebben de volgende maatregelen genomen om grensoverschrijdend gedrag met elkaar te voorkomen en wat te doen als we merken dat het toch gebeurt:

- Tijdens team overleggen wordt regelmatig over het onderwerp gesproken om zo een open cultuur te creëren waarbij medewerkers elkaar durven aan te spreken.
- De Meldcode Huishoudelijke geweld en kindermishandeling wordt nageleefd.

- In het pedagogisch beleidsplan hebben we opgenomen dat kinderen wordt geleerd hoe je met elkaar om kunt gaan waarbij respect is voor normen en waarden. Zo weten kinderen wat wel en niet toelaatbaar is, en wat gepast en ongepast gedrag is.
- Daarnaast leren we kinderen dat het belangrijk is dat ze het direct aangeven als zij bepaald gedrag ervaren dat niet wenselijk is. We helpen ze assertiever te maken op momenten dat dit nodig is.

De volgende maatregelen worden genomen om grensoverschrijdend gedrag te voorkomen:

- Alle medewerkers hebben een Verklaring Omtrent Gedrag (VOG-verklaring).
- We werken met een vier-ogenprincipe.
- Medewerkers kennen het vier-ogenprincipe en wordt goed nageleefd.
- Medewerkers spreken elkaar aan als ze merken dat het vier-ogenprincipe niet goed wordt nageleefd.
- Medewerkers kennen de afspraken hoe er gehandeld moet worden als een kind een ander kind mishandelt en er zijn duidelijke afspraken hoe te handelen.
- Er is een meldcode huiselijk geweld en protocol wat te doen als er kindermishandeling wordt geconstateerd.
- Medewerkers kennen de meldcode en passen hem toe bij een vermoeden van kindermishandeling.
- Met een medewerker die grensoverschrijdend gedrag vertoont, wordt onmiddellijk na het constateren ervan een gesprek mee aangegaan met de directie. In dit gesprek wordt er besproken wat er is gebeurd, wanneer het is gebeurd, wie erbij waren en wat de ernst van het grensoverschrijdend gedrag is. De medewerker wordt in dit gesprek op zijn gedrag aangesproken en er worden afspraken gemaakt om dit gedrag in de toekomst te voorkomen.
- Met een ouder die grensoverschrijdend gedrag vertoont, wordt er zo snel mogelijk na het constateren ervan een gesprek mee aangegaan met de directie. In dit gesprek wordt er besproken wat er is gebeurd, wanneer het is gebeurd, wie erbij waren en wat de ernst van het grensoverschrijdend gedrag is. De ouder wordt in dit gesprek op het gedrag aangesproken en er worden afspraken gemaakt om dit gedrag in de toekomst te voorkomen.
- Bij onvoldoende resultaat of als het een ernstige vorm van grensoverschrijdend gedrag betreft, worden er direct vervolgstappen ondernomen. Er wordt bepaald of andere partijen ingeschakeld moeten worden zoals een hulpverleningsinstantie, de politie of de klachtencommissie. Bij strafbare feiten wordt onmiddellijk de politie ingeschakeld. Ook kunnen er sancties worden toegepast: een berisping, schorsing of ontslag.
- Alle gemelde gevallen van grensoverschrijdend gedrag worden besproken in het team zodat de medewerkers ervan kunnen leren. Ouders en verzorgers zullen geïnformeerd worden over alle vormen van grensoverschrijdend gedrag die tot maatregelen hebben geleid.

### Vertrouwenspersoon

De vertrouwenspersoon zet zich in voor medewerkers wanneer zich vervelende/intimiderende situaties op het werk voor doen. Ofwel als er grensoverschrijdend gedrag plaats vindt. De getroffen medewerkers kunnen een vertrouwenspersoon benaderen die ondersteunt en adviseert bij het nemen van stappen.

Bedrijven zijn volgens de Arbowet verplicht om hun werknemers te beschermen tegen psychosociale arbeidsbelasting. Zij moeten hiervoor een beleid opstellen en ook daadwerkelijk uitvoeren. Het aanstellen van een vertrouwenspersoon kan een belangrijk onderdeel van dit beleid zijn.

<b>Naam</b>	Bureau Punt Ult
<b>Telefoonnummer</b>	<a href="tel:023-2010219">023-20 10 219</a>

### Vier-ogenprincipe

Volgens de Brancheorganisatie Kinderopvang en BOINK (2012) betekent het vier-ogenprincipe dat er te allen tijde iemand moet kunnen meekijken of meeluisteren bij de opvang van kinderen. “Het vier-ogenprincipe is voor convenantpartijen de basis voor veiligheid in de kinderopvang. De uitwerking van dit vier-ogenprincipe is maatwerk. De invulling zal voor iedere organisatie anders zijn, passend bij het pedagogisch beleid en financiële haalbaarheid.” (Brancheorganisatie Kinderopvang & BOINK, 2012).

Bij My Crown is de opvang zo georganiseerd dat een pedagogisch medewerker, medewerker in opleiding, stagiair, vrijwilliger of andere volwassene zijn of haar werkzaamheden uitsluitend kan verrichten terwijl hij of zij gezien of gehoord kan worden door een andere volwassene. Dit waarborgen wij onder andere door:

- In principe met minimaal twee volwassenen aanwezig te zijn.
- Het transparant inrichten van ruimtes.
- Het gebruik van camera's, zowel voor het vierogen principe (meekijken wanneer een medewerker alleen staat) als voor pedagogische doeleinden, zoals het coachen en begeleiden van medewerkers.

Tijdens haal- en brengmomenten kan de tweede volwassene ook een ouder zijn die binnenkomt om een kind te halen of te brengen.

#### Algemene maatregelen die wij treffen

- Er zijn geen formele toegangsregels voor de groepen;
- Extra inzet van stagiaires en beroepskrachten in opleiding;
- Bijna alle groepen zijn aan de voorzijde grotendeels voorzien van ramen met veiligheidsfolie waardoor er de mogelijkheid is voor gedeeltelijke privacy, maar toch inkijk mogelijk is.
- Er worden goede afspraken gemaakt met ouders over wie de kinderen mag ophalen.
- Groepsruimte is zo ingericht dat er hoekjes gecreëerd zijn op kind hoogte, waarbij de pedagogisch medewerkers toezicht kan houden op de spelende kinderen.
- Er mag door een pedagogisch medewerker alleen buiten de locatie pauze worden genomen indien er minimaal 2 volwassenen aanwezig zijn op het kindcentrum. Dit mag ook een pedagogische medewerker van een andere groep/locatie zijn.
- Indien er tijdelijk slechts één volwassene fysiek aanwezig is op een locatie, wordt het vier-ogenprincipe gewaarborgd door middel van live cameratoezicht vanuit een andere locatie of ruimte. De camera's worden uitsluitend ingezet voor toezicht en pedagogische begeleiding en voldoen aan de geldende privacywetgeving (AVG).

#### **Specifieke situaties**

Tijdens een opvang dag kunnen er momenten zijn waarop het aantal aanwezige pedagogisch medewerkers tijdelijk lager is. Hieronder beschrijven wij hoe wij in die situaties de veiligheid en het vier-ogenprincipe waarborgen.

#### **Tijdens pauzes**

Tijdens pauzes blijft de opvang zodanig georganiseerd dat het vier-ogenprincipe wordt nageleefd.

Indien er tijdelijk één pedagogisch medewerker op de groep aanwezig is, vindt toezicht plaats door een tweede volwassene via zicht, hoorbaarheid of cameratoezicht, conform de AVG en vastgelegd in het pedagogisch beleid.

#### **Tijdens uitstapjes**

Uitstapjes worden in principe altijd uitgevoerd door minimaal twee volwassenen (pedagogisch medewerkers of een pedagogisch medewerker samen met een andere volwassene). Indien een pedagogisch medewerker alleen met een groepje kinderen op pad gaat, betreft dit altijd een vaste medewerker van My Crown en vindt het plaats in een omgeving met hoge sociale zichtbaarheid, zoals een speeltuin, park of schoolplein waar meerdere volwassenen aanwezig zijn.

#### **Toezicht bij buitenspelen**

De buitenruimte is zo ingericht dat er vanuit de groepsruimte zicht is op het speelterrein. Medewerkers binnen houden mede toezicht op de kinderen die buiten spelen. De buitenruimte blijft zo veel mogelijk open en zichtbaar voor de omgeving, zodat er sprake is van sociale controle, maar de verantwoordelijkheid voor toezicht ligt altijd bij de medewerkers van My Crown.

Tijdens de bouwwerkzaamheden wordt een aanvullende risicoafweging gemaakt ten aanzien van toezicht en veiligheid. Waar mogelijk wordt buiten gespeeld met inzet van twee beroepskrachten. Indien de groepsgrootte beperkt is en dit binnen de beroepskracht-kindratio valt, kan één beroepskracht worden ingezet.

Medewerkers positioneren zich strategisch op het buitenterrein zodat het gehele terrein zichtbaar is en direct toezicht op alle aanwezige kinderen gewaarborgd blijft.

### **Aannamebeleid nieuwe medewerkers**

De houder/ leidinggevende plant een kennismakingsgesprek met de sollicitant. In het gesprek wordt er verteld wat de visie en missie is van My Crown, wat er verwacht wordt van de medewerker, het verloop van het proces en een uitgebreide screening van de sollicitant. Het doel van dit gesprek om te kijken of de sollicitant bij My Crown past. Doorvragen is van belang in dit gesprek. De sollicitant krijgt een rondleiding en er wordt een vervolgspraak gemaakt of de sollicitant wordt afgewezen. Indien gewenst wordt er vervolgens een afspraak gemaakt om de sollicitant een dagdeel mee te laten draaien bij My Crown. Het doel van het proefdraaien is om te kijken hoe de sollicitant zich gedraagt op de werkvloer. Vervolgens worden er eventueel referenties opgevraagd.

### **Verklaring Omtrent het Gedrag (VOG) en continue screening**

Kinderen moeten in een gezonde en veilige omgeving worden opgevangen. Om deze reden stelt de Wet Kinderopvang medewerkers binnen de kinderopvang verplicht om in bezit te zijn van een Verklaring Omtrent het Gedrag (VOG).

Een VOG toont aan dat de betreffende persoon geen strafbare feiten op haar naam heeft staan die een belemmering vormen voor het werken met kinderen.

Om te garanderen dat iedereen die in de kinderopvang werkt, geen strafblad heeft, bestaat sinds maart 2013 de continue screening. In maart 2018 gaan we nog een stap verder door een personenregister voor de kinderopvang in te stellen. Daar moeten alle kinderopvangmedewerkers, gastouders, huisgenoten van gastouders, maar ook vrijwilligers, stagiaires, uitzendkrachten en vaste bezoekers van gastouders zichzelf voor inschrijven. Alleen wanneer zij een schoon strafblad hebben, mogen zij in dit register staan en alleen geregistreerde in het register mogen in de kinderopvang werkzaam zijn.

Al onze medewerkers zijn opgenomen in het Personenregister Kinderopvang en hebben wij gekoppeld aan onze organisatie voor aanvang van het dienstverband. Nieuwe medewerkers mogen pas hun eerste werkdag ingezet worden, wanneer zij zijn opgenomen in Het Personenregister Kinderopvang en wij hen gekoppeld hebben aan My Crown.

### **Risico's binnen een combinatiegroep van grensoverschrijdend gedrag tussen kinderen onderling**

Als twee kinderen samen spelen, is het van belang te kijken of het spel met wederzijdse instemming plaatsvindt. Ook is het belangrijk dat de kinderen spel spelen dat bij de leeftijdsfase hoort. Dit is makkelijker wanneer kinderen min of meer dezelfde fase zitten. Als er een groot leeftijdsverschil is tussen kinderen, zitten ze in verschillende ontwikkelingsfasen en hebben dus ook andere behoeftes. Binnen een combinatiegroep is het extra van belang dat onze medewerkers zich bewust zijn van een groot verschil in de ontwikkelingsfase van de kinderen die zich binnen de groep bevinden.

Seksueel gedrag van kinderen wordt door My Crown over het algemeen geaccepteerd binnen bepaalde grenzen.

Maar die grenzen kunnen voor eenieder anders liggen. Dat is afhankelijk van de eigen waarden en normen van de pedagogisch medewerker, de waarden en normen van My Crown en/of de waarden en normen van de ouders. Wij vinden het belangrijk binnen My Crown dat wij hierover met elkaar in gesprek gaan en blijven.

Peuters kunnen vanuit hun nieuwsgierigheid vragen stellen over thema's als waar baby's vandaan komen, het verschil tussen jongens en meisjes en doen onschuldige seksuele spelletjes zoals doktertje spelen. Dit is allemaal leeftijdspassend en hoort allemaal bij de normale seksuele ontwikkeling.

Vaak is het voor volwassenen een meer beladen onderwerp dan voor kinderen. Onze medewerkers tussen vanuit een 'kinderbril' het gedrag van het kind bekijken. Dat wil zeggen, is dit gedrag passend bij de ontwikkelingsfase waarin het kind zich bevindt.

Als twee kinderen van vier jaar samen doktertje spelen, doen ze dat omdat ze alle twee in dezelfde fase zitten: een fase waarin ze hun lichaam en gevoelens aan het ontdekken zijn. Een ouder kind, bijvoorbeeld van tien jaar, dat met een kind van bijvoorbeeld vier jaar doktertje speelt, scheelt in zijn seksuele ontwikkeling te veel jaar van het kind van vier. Een kind van tien jaar is die fase van

ontdekking al lang voorbij. Hij is aan het begin van de puberteit en beleeft seksualiteit op een andere manier.

Wanneer een BSO-kind vanuit zijn emotionele- en fysieke overzicht een jonger kind handelingen laat doen die het jonge kind niet kan weigeren of waar het jongere kind niet aan toe is, spreek je over grensoverschrijdend gedrag. Voor ons is dit gedrag dat te ver gaat. Ook kan er bij zo'n leeftijdsverschil sprake zijn van manipulatie waarbij het jongere kind wordt gedwongen iets te doen wat het niet wil.

### **Terminologie en definitie**

Bij seksueel grensoverschrijdend gedrag gaat het om seksueel gerichte aandacht tot uiting komend in Non-verbaal, verbaal of fysiek gedrag, dat zowel opzettelijk als niet opzettelijk kan zijn. De gedragingen worden door het kind dat ze ondergaat, als ongewenst ervaren. Meestal is er sprake van machtsongelijkheid tussen de kinderen. Degene die het ondergaat bepaalt of het gedrag ongewenst is. Dit kan van kind tot kind verschillend zijn.

Bij seksuele intimidatie is er sprake van gedrag dat gekenmerkt wordt door eenzijdigheid, ongewenstheid of dwang.

### **Wanneer is seksueel gedrag grensoverschrijdend?**

Signaleren van (seksueel) grensoverschrijdend gedrag (2–6 jaar)

Bij jonge kinderen hoort het ontdekken van het eigen lichaam en soms dat van anderen bij de normale ontwikkeling. Pedagogisch medewerkers zijn zich hiervan bewust en observeren het gedrag altijd in relatie tot de leeftijd en ontwikkelingsfase van het kind.

Wanneer een pedagogisch medewerker gedrag ziet dat niet passend voelt, vertrouwt hij/zij op de professionele intuïtie en stelt zichzelf vragen zoals:

Wat zie ik? Past dit bij de leeftijd van dit kind? Gebeurt dit vaker? Hoe reageren andere kinderen hierop?

De signalenlijsten en observatie-instrumenten uit de meldcode kunnen hierbij als hulpmiddel worden gebruikt. Signalen worden altijd zorgvuldig besproken met een collega, leidinggevende of aandacht functionaris.

### **Grenzen bij lichamelijk en seksueel getint spel**

Hoewel lichamelijk spel en nieuwsgierigheid normaal zijn bij jonge kinderen, zijn er duidelijke grenzen. Voor de leeftijd 2–6 jaar hanteren wij de volgende uitgangspunten:

#### **Toestemming en wederzijdsheid**

Jonge kinderen kunnen nog niet goed overzien wat lichamelijk contact betekent. Daarom letten pedagogisch medewerkers vooral op:

- Of beide kinderen het spel prettig vinden;
- Of er sprake is van wederzijds spel;
- Of een kind "nee" zegt, wegloopt of zichtbaar ongemak toont.

#### **Vrijwilligheid**

Er is geen sprake van gezond gedrag wanneer:

- Een kind wordt gedwongen;
- Een kind niet durft te stoppen;
- Een kind herhaaldelijk hetzelfde gedrag vertoont ondanks correctie.

#### **Gelijkwaardigheid**

Bij jonge kinderen is gelijkwaardigheid extra belangrijk. Er is extra alertheid wanneer:

- Een ouder of sterker kind het spel bepaalt;
- Een kind zichtbaar de leiding neemt over een ander;

- Het spel niet past bij het ontwikkelingsniveau van één van de kinderen.

Voor alle leeftijden geldt: lichamelijk spel waarbij kinderen elkaar pijn doen, onder druk zetten of over grenzen gaan, is niet toegestaan.

## **Pedagogisch handelen en meldcode**

Pedagogisch medewerkers:

- Reageren rustig, duidelijk en begrenzend;
- Benoemen wat wel en niet passend is op een manier die aansluit bij de leeftijd;
- Begeleiden kinderen in het leren van privacy en lichaamsgrenzen.

**Bij zorgwekkend, herhaald of escalerend gedrag volgen wij de stappen uit de Meldcode Huiselijk Geweld en Kindermishandeling.**

## **Preventiemaatregelen**

Om (seksueel) grensoverschrijdend gedrag zoveel mogelijk te voorkomen, nemen wij de volgende preventieve maatregelen:

- Tijdens vrije spelmomenten houden pedagogisch medewerkers actief toezicht. Dit betekent dat zij regelmatig de speelhoeken controleren, alert zijn op de samenstelling van groepjes en signalen oppikken van gedrag dat niet passend is bij de leeftijd of situatie. Niet alle speelhoeken zijn voortdurend zichtbaar, maar medewerkers zijn altijd in de nabijheid en blijven hoorbaar en aanspreekbaar voor de kinderen.
- Speelhoeken zijn zo ingericht dat kinderen zich veilig en prettig voelen, maar niet volledig afgesloten zijn. Pedagogisch medewerkers lopen bewust rond en wisselen regelmatig van positie om overzicht te houden.
- Oudere kinderen gaan niet mee met jongere kinderen naar het toilet. De begeleiding bij toiletmomenten wordt uitsluitend uitgevoerd door pedagogisch medewerkers.
- Wanneer oudere kinderen (zoals BSO-kinderen) jongere kinderen helpen bij spel of dagelijkse handelingen, gebeurt dit altijd onder toezicht en in aanwezigheid van een pedagogisch medewerker. De pedagogisch medewerker blijft verantwoordelijk en grijpt in wanneer nodig.

## **Beslissen en handelen**

De beoordeling van het incident en het advies uit het (eventuele) interne onderzoek kunnen leiden tot verschillende uitkomsten. Afhankelijk van deze uitkomsten heeft My Crown verschillende mogelijkheden om te handelen richting het kind dat het (seksueel) grensoverschrijdende gedrag heeft vertoond.

### **1. Het kind blijft op de groep**

Wanneer de houder i.s.m. leidinggevende constateert dat er op grond van het verrichte onderzoek geen aanleiding is aan te nemen dat het gedrag zich zal herhalen of dat de aanwezigheid van het kind volgens betrokken partijen bedreigend is voor andere kinderen, kan in overleg met betrokken ouders, worden besloten het kind op de betreffendegroep van de kinderopvangorganisatie te laten.

### **2. Het kind gaat naar een andere groep of kinderopvangorganisatie**

De houder i.s.m. leidinggevende kan besluiten dat het in het belang is van het kind en/of de kinderen die met het gedrag geconfronteerd zijn, dat het kind naar een andere groep binnen de betreffende kinderopvangorganisatie, naar een andere locatie of naar een geheel andere kinderopvangorganisatie gaat. De houder, i.s.m. leidinggevende, kan hierin de ouders adviseren en eventueel contact opnemen met een andere kinderopvangorganisatie. Ook kunnen ouders zelf de conclusie trekken dat hun kind naar een andere locatie of kinderopvangorganisatie gaat.

### **3. Het inzetten van hulp**

Met advies van Veilig Thuis en in overleg met de ouders kan hulpverlening voor het kind worden ingezet.

#### 4. Melding bij Veilig Thuis

De leidinggevende doet een melding bij Veilig Thuis (conform de meldcode in deel 1). Het gedrag van het kind kan namelijk ook op andere problematiek wijzen.

##### **Nazorg bieden en evalueren**

Bij My Crown zullen wij personeel persoonlijk informeren. Daarnaast kunnen alle betrokkenen zo spoedig mogelijk over het (seksueel) overschrijdende gedrag schriftelijk op de hoogte worden gebracht of een gezamenlijke (ouder)bijeenkomst. De houder is verantwoordelijk voor de nazorg en de evaluatie.

Er kan informatie worden gegeven over de concrete maatregelen die getroffen zijn ten aanzien van het kind of de kinderen die met het gedrag geconfronteerd werden. Ook kan aangegeven worden welke concrete maatregelen er ten aanzien van het kind dat het gedrag vertoonde genomen zijn en het verdere verloop van het onderzoek.

Als bij een kinderopvangorganisatie een incident plaatsvindt, is er een kans dat ook de media hiervan op de hoogte raken. Het is verstandig van tevoren zorgvuldig te overwegen hoe hiermee zal worden omgegaan (zie bijlage 11 meldcode).

Het is belangrijk het gehele proces en de verschillende stappen te evalueren:

- De houder evalueert met pedagogisch medewerkers en eventueel andere betrokkenen wat er is gebeurd en de procedures die zijn gevolgd.
- Zo nodig wordt de zaak ook doorgesproken met andere (externe) betrokkenen
- Zo nodig worden verbeteringen in afspraken en/of procedures aangebracht
- Geanonimiseerde gegevens met betrekking tot het seksueel grensoverschrijdend gedrag worden geregistreerd. Deze gegevens worden door de houder op een centraal punt bewaard conform geldende privacywetgeving.

##### **Opstellen intern plan**

Wanneer de ernst van het gedrag licht of matig beoordeeld is, is het van belang dat er een intern plan opgesteld wordt.

De houder stelt een intern plan op. Om de inhoud van het plan te bepalen zullen experts (vanuit bijv. GGD of Veilig Thuis) geraadpleegd worden.

Alle betrokkenen in het interne plan worden in overleg meegenomen. Naast de medewerkers van de groep, de ouders en de kinderen, kunnen dit de aandacht functionaris en/of pedagogisch coach zijn.

##### **Intern plan uitvoeren**

Gedurende de in het plan opgenomen periode wordt het interne plan uitgevoerd. De houder volgt de voortgang op de voet en neemt indien nodig aanpassingen op in het interne plan. Medewerkers van de groep houden het gedrag voortdurend in de gaten. Mocht de ernst van het gedrag (ondanks maatregelen in het interne plan) als ernstig beoordeeld worden, kan er overgestapt worden naar route 1 van de meldcode.

##### **Evalueren**

Na afronding van het interne plan zal de procedure geëvalueerd worden. De houder is verantwoordelijk voor het evalueren met de betrokkenen. Als de ernst van het gedrag matig is, zal ook de inzet van externe hulp geëvalueerd worden.

##### **Stappenplan handelen na grensoverschrijdend gedrag**

In de meldcode staat beschreven hoe om te gaan met grensoverschrijdend gedrag door personeel en een stappenplan wat te doen bij grensoverschrijdend gedrag tussen kinderen onderling.

##### **Pesten**

Pesten is ook een vorm van grensoverschrijdend gedrag. Pas vanaf de basisschool leeftijd kun je spreken over pesten omdat kinderen pas vanaf de basisschoolleeftijd bewust pesten. Om te weten of je te maken hebt met pesten of met plagen is het belangrijk het verschil tussen pesten en plagen te weten.

Plagen is vaak een incidenteel, onbezonnen en spontaan negatief gedrag, waarbij humor een rol kan spelen. Het herhaaldelijk en langdurig karakter ontbreekt hierbij. Het plagen speelt zich af tussen twee kinderen of groepen die min of meer gelijk zijn.

Pesten wordt gekarakteriseerd door het feit dat er sprake is van herhaaldelijke negatieve acties naar één persoon die meestal ook niet gelijk is aan de Pester of de Pesters. Wat het slachtoffer ook doet, het is nooit goed. Op de achtergrond is vaak een zwijgende groep kinderen erbij betrokken. Zij vormen het publiek van de Pester, waar hij zijn succes aan af meet.

Pesten kun je niet uitsluiten. Bij My Crown zorgen de pedagogisch medewerkers er samen met de kinderen voor dat het niet tot langdurig pesten of 'herhaald geweld' komt. Slechts onder bepaalde voorwaarden spreken we over pesten:

- Pesten gebeurt systematisch. Wie gepest wordt, staat herhaaldelijk en over een lange periode bloot aan pesterijen. Dat in tegenstelling tot plagen. Plagen is onschuldig en blijft eerder eenmalig.
- Bij pesten is de machtsverhouding ongelijk. De Pester is steeds sterker dan de gepeste. De gepeste kan zich moeilijk verdedigen tegen degenen die pesten.
- Schade: er ontstaat lichamelijke, materiële en/of geestelijke schade.
- Herhaald: het gaat vaak om dezelfde Pester(s) die het op één slachtoffer gemunt hebben.
- Opzet: de Pester weet meestal heel goed dat het om pesten gaat, maar gaat er bewust mee door.

Het pesten in groepen mensen kun je niet voorkomen. Je kunt wel maatregelen nemen die ervoor zorgen dat er een veilig klimaat heerst en de kans op pesten wordt verkleind. Wij hebben een antipestbeleid opgesteld om de kans op pesten te verkleinen.

### **Antipestbeleid**

Wij zorgen voor een veilige sfeer in de groep. In elke groep heb je kinderen die gemakkelijk, minder en soms zelf moeilijk met anderen om kunnen gaan. Als de sfeer in de groep veilig is, gaan al die verschillende kinderen graag naar de opvang. De kinderen leren dat er met iedereen rekening wordt gehouden. Pedagogische medewerkers leven het goede voorbeeld voor. De pedagogisch medewerkers houden het kind in de gaten en noteren we opvallende zaken die we graag met de ouders willen bespreken. Ze hebben dagelijks een overdracht met alle ouders die hun kinderen komen ophalen. Indien nodig maken wij op korte termijn ook direct een afspraak voor een vervroegd ouder gesprek.

Ook kan het voor komen dat er op de groep of tijdens het buitenspelen iets gebeurd is en wij de ouders alvast inlichten voordat zij hun kind komen ophalen. Bijvoorbeeld een ruzie tijdens het buitenspelen die escaleert. Wij zullen het kind da veiligstellen en zorgen dat alle kinderen zich weer veilig voelen. Ook zullen wij dit met de ouders van de betreffende kinderen bespreken. Dit omdat wij de ouders tijdens het ophalen niet willen laten schrikken.

Bij My Crown streven we ernaar dat iedereen zich prettig voelt. Dat is makkelijker in een omgeving waar niet gepest wordt. Daarom hebben wij een Anti-Pestbeleid opgesteld.

Bij My Crown vinden wij het belangrijk dat kinderen leren hoe je met conflicten omgaat in de groep. Hierbij is het belangrijk met de kinderen te hebben over respect en het goede voorbeeld te geven. De pedagogisch medewerkers maken kinderen bewust wat respectvol omgaan met elkaar is door de kinderen vragen te stellen over hoe je om hoort te gaan met elkaar. Wat is normaal gedrag? Wat is respectloos en wat niet? Wat zijn de huisregels hiervoor en wanneer ga je over de grenzen heen? Hoe geef je de grens aan. Hoe los je conflicten op zonder geweld?

### Signalen

Hoe de Pester(s) het ook proberen te verhullen, een kind wordt nooit gepest zonder dat er signalen uitgezonden worden. Het is van groot belang dat de leerkracht alle signalen serieus neemt.

Er zijn twee soorten signalen: primaire en secundaire. De primaire zijn direct en duidelijk verbonden met het pestprobleem. De secundaire duiden ook vaak op zo'n situatie, maar minder rechtstreeks.

### Primaire signalen

- Het kind wordt (herhaaldelijk) op een gemene manier gepest, uitgescholden, bespot, gekleineerd, belachelijk gemaakt, vernederd, bedreigd, gecommandeerd, overheerst of onderworpen.
- Klasgenoten steken de draak met hen en lachen hen op een spottende en onvriendelijke manier uit.

- Ze worden lastiggevallen, weggeduwd, gestoten, gestompt, geslagen, geschopt en ze zijn niet in staat zichzelf adequaat te verdedigen.
- Ze zijn betrokken bij 'twisten' of 'ruzies' waarin ze zich totaal niet kunnen verdedigen en waaruit ze soms huilend proberen te ontsnappen.
- Hun boeken, geld of andere eigendommen worden beschadigd of slingeren rond.
- Ze hebben blauwe plekken, verwondingen, sneeën, schrammen of gescheurde kleding die ze niet op een normale manier opgelopen kunnen hebben.

#### Secundaire signalen (BSO)

- Ze lijken geen enkele goede vriend in de groep te hebben.
- Ze worden vaak als laatste gekozen bij het samenstellen van een team.
- Ze proberen dicht bij de groepsleiding of andere volwassenen te blijven, hier voelen ze zich veilig en kunnen beter opschieten met volwassenen dan met leeftijdgenoten.
- Ze vinden het erg moeilijk hardop te praten in de groep en geven een angstige en onzekere indruk.
- Ze zien er bang, ongelukkig, neerslachtig en huilerig uit.
- Ze tonen een plotselinge of geleidelijke verslechtering in schoolresultaten.
- Ze kunnen onder leeftijdsgenoten moeilijk voor zichzelf opkomen.
- Ze verliezen de belangstelling voor hun schoolwerk en halen lagere cijfers dan voorheen. Het vertonen van onverwacht gedrag, zoals spontane driftbuien, kan hier een gevolg van zijn.

#### Secundaire signalen (thuis)

- Ze brengen na school amper of geen klasgenoten of andere leeftijdsgenoten mee naar huis.
- Ze komen zelden bij klasgenoten thuis en spelen zelden met klasgenoten. Ze hebben geen enkele goede vriend met wie ze hun vrije tijd doorbrengen.
- Ze worden zelden of nooit uitgenodigd voor feestjes
- Ze zijn bang of hebben weerzin om 's ochtends naar school te gaan: ze hebben een slechte eetlust en vooral 's ochtends vaak hoofd- en maagpijn. Ze kiezen een ongebruikelijk traject om naar school en naar huis te gaan.
- Ze slapen rusteloos, eventueel met nachtmerries

#### Aanpak

Een effectieve methode om pesten binnen de perken te houden, te stoppen of te voorkomen, is het vaststellen van gedragsregels. Deze hebben wij opgenomen in de huisregels. Bij het vaststellen onderling kunnen de kinderen erop gewezen worden.

De vijfsporenaanpak van van der Meer (Pesten op school, 2002) is een concrete aanpak die al veel wordt gebruikt. Bij deze aanpak wordt op vijf verschillende sporen het pesten bespreekbaar gemaakt, steun geboden en/of aangepakt.

1. Steun bieden aan het kind dat gepest wordt
  - Naar het kind luisteren en haar/zijn probleem serieus nemen.
  - Met het kind overleggen over mogelijke oplossingen.
  - Samen met het kind werken aan oplossingen.
  - Zo nodig zorgen dat het kind deskundige hulp krijgt, bijvoorbeeld een sociale vaardigheidstraining.
2. Steun bieden aan het kind dat zelf pest
  - Met het kind bespreken wat pesten voor een ander betekent.
  - Het kind helpen om op een positieve manier relaties te onderhouden met andere kinderen.
  - Het kind helpen om zich aan regels en afspraken te houden.
  - Zo nodig zorgen dat het kind deskundige hulp krijgt, bijv. een sociale vaardigheidstraining.
3. De middengroep betrekken bij de oplossingen van het pestprobleem
  - Met de kinderen praten over pesten en over hun eigen rol daarbij.
  - Met de kinderen overleggen over mogelijke oplossingen en over wat ze zelf kunnen bijdragen aan die oplossingen.
  - Samen met de kinderen werken aan oplossingen, waarbij ze zelf een actieve rol spelen.
4. De rest van de groep (of school, de club, het buurthuis, de sportschool) steunen bij het aanpakken van het pesten

- Bespreken en informatie inwinnen over pesten als algemeen verschijnsel en over het aanpakken van pesten in de eigen groep.
- Werken in de BSO aan het tot stand brengen van een algemeen beleid rond veiligheid en pesten.

#### 5. De ouders steunen

- Ouders die zich zorgen maken over pesten, serieus nemen.
- Informatie en advies geven over pesten en de manieren waarop pesten kan worden aangepakt.
- In samenwerking tussen BSO en ouders het pestprobleem aanpakken.
- Zo nodig ouders doorverwijzen naar deskundige ondersteuning.

### **Kindermishandeling**

In onderstaand Beleid kindermishandeling en ongewenst gedrag komt aan bod wat My Crown B.V. eraan doet om de grote risico's rondom grensoverschrijdend gedrag te voorkomen.

### **Maatregelen**

My Crown heeft een aandacht functionaris kindermishandeling aangesteld. Wij werken met Protocol 'kindermishandeling en grensoverschrijdend gedrag' voor de kinderopvang, De meldcode inclusief afwegingskader, de meldplicht en hoe om te gaan met seksueel grensoverschrijdend gedrag tussen kinderen onderling. Versie mei 2024. En de medewerkers zijn op de hoogte van de Meldcode app. In deze specifiek aangepaste meldcode voor de kinderopvang staan 2 extra routes. Deze 2 routes hebben betrekking op hoe gehandeld kan worden bij vermoedens van kindermishandeling door een beroepskracht waarbij sinds juli 2013 een meldplicht van toepassing is en hoe gehandeld kan worden bij seksueel grensoverschrijdend gedrag tussen kinderen onderling.

### **Stappenplan handelen na vermoedens van kindermishandeling**

#### **Route 1: Bij signalen van huiselijk geweld en kindermishandeling:**

- Stap 1: In kaart brengen van signalen
- Stap 2: Collegiaal consultatie en zo nodig raadplegen Veilig Thuis of een deskundige op het gebied van letselduiding.
- Stap 3: Gesprek met de ouder.
- Stap 4: Wegen van het geweld aan de hand van het afwegingskader. Bij twijfel altijd Veilig Thuis raadplegen.
- Stap 5: Beslissen over het doen van een melding en het inzetten van noodzakelijke hulp.

#### **Route 2: Bij signalen van mogelijk geweld of zedendelict door een medewerker kinderopvang jegens een kind:**

- Stap 1A: Signalen in kaart brengen.
- Stap 1B: Direct melding doen van vermoeden geweld- of zedendelict door een collega jegens een kind bij houder.
- Stap 2: In overleg treden met vertrouwensinspecteur.
- Stap 3: Aangifte doen.
- Stap 4: Handelen naar aanleiding van onderzoek van de politie.
- Stap 5: Nazorg bieden en evalueren.

#### **Route 3: Signalen van grensoverschrijdend gedrag tussen kinderen onderling**

- Stap 1: In kaart brengen van signalen.
- Stap 2: Melden van het gedrag bij de houder/ leidinggevende.
- Stap 3: Beoordelen ernst van het gedrag.
- Stap 4: Maatregelen nemen.
- Stap 5: Beslissen en handelen.
- Stap 6: Nazorg bieden en evalueren

In onze meldcode zijn de verantwoordelijkheden van de medewerkers van My Crown uitgesplitst in taken en bevoegdheden.

Medewerkers worden geïnstrueerd om bij vermoedens van huiselijk geweld of kindermishandeling dit bespreekbaar te maken in het team. Het gaat hierbij niet alleen om vermoedens van fysiek geweld, maar ook om vermoedens van psychisch of seksueel geweld en vermoedens van verwaarlozing. Het kind zal geobserveerd worden om feitelijke signalen in kaart te brengen en eventueel met Veilig thuis contact op te nemen voor advies.

### **Beleid kindermishandeling en ongewenst gedrag**

#### **Het doel**

Op de opvang is geen sprake van kindermishandeling door medewerkers.

#### **Wordt bereikt door:**

We werken zoveel mogelijk met het vier-ogenprincipe, medewerkers zijn alert voor signalen, er is een aandacht functionaris voor melden en bespreken van signalen en de vervolgstappen volgens het protocol is duidelijk voor de aandacht functionaris en eindverantwoordelijke.

#### **Check resultaten:**

Alle medewerkers hebben een VOG-verklaring.

Ja. Het is wettelijk bepaald dat iedere medewerker, stagiaire en vrijwilliger een geldig VOG-verklaring dient te hebben voorafgaand aan het werken in de kinderopvang.

Medewerkers kennen het vier-ogen beleid.

Ondanks dat het niet toegepast hoeft te worden op een BSO, kennen de medewerkers het beleid.

#### **Er is een achterwachting**

My Crown beschikt over een achterwachting zoals beschreven in het Beleidsplan Veiligheid en Gezondheid (hoofdstuk 5.4). Deze regeling wordt uitsluitend ingezet bij onvoorziene en incidentele situaties, waarin tijdelijk slechts één volwassene op de locatie aanwezig is. De achterwachting is direct telefonisch bereikbaar en kan binnen 15 minuten fysiek aanwezig zijn op de locatie.

De achterwachting is geen structureel onderdeel van het rooster en wordt nooit gebruikt om de verplichte beroepskracht-kindratio (BKR) te omzeilen.

#### **Het doel**

Op de opvang wordt grensoverschrijdend gedrag tussen kinderen onderling direct aangepakt.

#### **Wordt bereikt door:**

Medewerkers zijn alert voor bepaalde signalen en situaties tussen kinderen en grijpen indien nodig in om grensoverschrijdend gedrag direct aan te pakken. Er wordt met kinderen in gesprek gegaan en ouders worden op de hoogte gesteld van wat er is voorgevallen.

#### **Check resultaten:**

Er zijn duidelijke afspraken hoe er gehandeld moet worden als een kind een ander kind mishandelt op de opvang.

Medewerkers worden geïnstrueerd om bij vermoedens van huiselijk geweld of kindermishandeling dit bespreekbaar te maken in het team. Het gaat hierbij niet alleen om vermoedens van fysiek geweld, maar ook om vermoedens van psychisch of seksueel geweld en vermoedens van verwaarlozing. Het kind zal geobserveerd worden om feitelijke signalen in kaart te brengen en eventueel met Veilig thuis contact op te nemen voor advies. Er is een meldcode stappenplan aanwezig.

Medewerkers kennen de afspraken hoe er gehandeld moet worden als een kind een ander kind mishandelt op de opvang.

Te lezen in hst 5 Thema's uitgelicht van het Beleidsplan veiligheid en gezondheid.

Met kinderen wordt grensoverschrijdend gedrag besproken.

Dagelijks op de groep worden de normen en waarden besproken en de manier hoe we respectvol met elkaar omgaan. Grensoverschrijdend gedrag wordt ook besproken. Indien het gedrag wederkerig is, ondanks het meerdere keren met de kinderen besproken te hebben, zal de meldcode ingezet worden.

#### **Het doel**

Medewerkers zijn in staat kindermishandeling in huiselijke kring te signaleren en het aan te pakken.

#### **Wordt bereikt door:**

Medewerkers worden geïnstrueerd om bij vermoedens van huiselijk geweld of kindermishandeling dit bespreekbaar te maken in het team. Het gaat hierbij niet alleen om

vermoedens van fysiek geweld, maar ook om vermoedens van psychisch of seksueel geweld en vermoedens van verwaarlozing. Het kind zal geobserveerd worden om feitelijke signalen in kaart te brengen en eventueel met Veilig thuis contact op te nemen voor advies. Er is een stappenplan bij huiselijk geweld en kindermishandeling.

**Check resultaten:**

Er is een protocol wat te doen als kindermishandeling wordt vermoed.

Zie hst 5.1 van het beleidsplan veiligheid en gezondheid.

Medewerkers kennen het protocol wat te doen als kindermishandeling wordt vermoed.

De beleidsplannen en protocollen zijn inzichtelijk voor ouders en medewerkers op de locaties. Ook worden de medewerkers verwacht om de stappen te weten.

**Het doel**

Op de opvang is een vier-ogenbeleid voor de kinderdagopvang.

**Wordt bereikt door:**

Het vier-ogenprincipe geldt niet voor de BSO omdat het risico op misbruik kleiner wordt geacht. Op de BSO slapen kinderen niet meer tijdens de opvang en zijn er minder verzorgingsmomenten dan in de dagopvang.

(Bron: <https://www.boink.info/veiligheid-personeel>)

**Het doel**

Er is een achterwachtingeregeling opgesteld.

**Wordt bereikt door:**

My Crown beschikt over een achterwachtingeregeling zoals beschreven in het Beleidsplan Veiligheid en Gezondheid (hoofdstuk 5.4).

De achterwachting is uitsluitend bedoeld als noodvoorziening bij onverwachte en incidentele situaties, zoals plotselinge ziekte of een calamiteit, waarbij tijdelijk slechts één pedagogisch medewerker op de locatie aanwezig is.

- De achterwachting is tijdens de openingstijden telefonisch bereikbaar.
- De achterwachting kan binnen 15 minuten fysiek aanwezig zijn op de locatie.
- De achterwachting maakt geen deel uit van de formatieplanning of het rooster en wordt nooit gebruikt om structureel aan de beroepskracht-kindratio (BKR) te voldoen.
- Indien de achterwachting ingezet wordt, wordt op het rooster alleen ter informatie aangegeven wie de achterwachting voor die dag is, zonder dat deze wordt meegerekend in de personeelsbezetting.

Indien er door toepassing van de drie-uursregeling tijdelijk minder pedagogisch medewerkers op de groep zijn, wordt altijd gezorgd dat er een andere volwassene fysiek aanwezig is op de locatie. In deze situatie wordt de achterwachtingeregeling niet toegepast.

**Check resultaten:**

Er is een achterwachtingeregeling opgesteld.

Ja. Te lezen in hst 5.4 van het Beleidsplan veiligheid en gezondheid

De achterwachtingeregeling wordt minimaal 1x per jaar geëvalueerd.

Alle beleidsstukken protocollen worden jaarlijks geëvalueerd en indien nodig bijgesteld.

**Gezondheid**

Ten aanzien van gezondheid hebben we de volgende risico's gedefinieerd als grote risico's:

- Overdracht ziektekiemen
- Een ongezond buitenmilieu
- Een ongezond binnenmilieu
- Verkeerd toedienen medicijnen
- Onjuiste huid- en wondverzorging

## Overdracht ziektekiemen

Uit de risico-inventarisatie zijn de volgende scenario's aangemerkt als groot risico:

1. Kind komt via ongewassen handen van medewerker in contact met ziektekiemen
2. Kind komt in contact met ziektekiemen van zieke medewerker
4. Kind komt in contact met ziektekiemen door hoesten of niezen door medewerker
5. Kind komt in contact met ziektekiemen door hoesten of niezen door ander kind
14. Kind krijgt door het eten van onhygiënisch bereid voedsel ziektekiemen binnen
15. Kind krijgt gifstoffen of ziektekiemen binnen door het eten van bedorven voeding

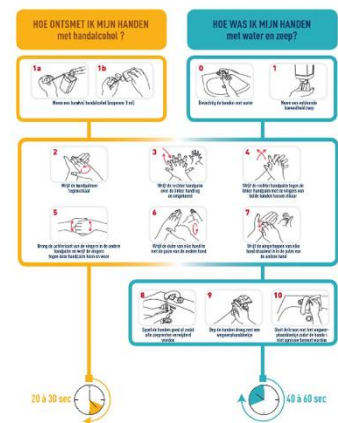
## Overdracht ziektekiemen door slechte handhygiëne

Om het risico op overdracht ziektekiemen door slechte handhygiëne te verkleinen hebben wij het volgende afgesproken:

- Zorg voor kortgeknipte nagels! Houd de nagels kort en schoon.  
Draag geen nagellak, nagelversieringen en/of kunstnagels aan de nagels. Hieronder vallen ook gel- en acrylnagels.
- Draag zo min mogelijk sieraden.
- Was je handen:
  - Voor het aanraken en bereiden van voedsel;
  - Voor het eten of helpen bij het eten;
  - Voor wondverzorging;
  - Voor het aanbrengen van zalf of crème;
  - Na hoesten, niezen en snuiten;
  - Na toiletgebruik;
  - Na het verschonen van een kind;
  - Na contact met speeksel, snot, braaksel, ontlasting, wondvocht of bloed;
  - Na contact met vuile was of afval;
  - Na schoonmaakwerkzaamheden;

***De kinderen wordt aangeleerd dat zij hun handen moeten wassen na de bovenstaande activiteiten.***

- Handen wassen doe je als volgt:
  - Gebruik stromend water.
  - Gebruik vloeibare zeep;
  - Verdeel de zeep goed over de gehele handen.
  - Spoel de handen hierna goed schoon met water.
  - Droog de handen af aan een schone droge handdoek of aan een papieren handdoekje.



## Overdracht ziektekiemen door aan hoesten en niezen

Door hoesten en niezen, kunnen ziekteverwekkers zich verspreiden via de lucht. Als een kind deze lucht vervolgens inademt kan hij ziek worden. Door te hoesten of te niezen in de handen, kunnen de ziekteverwekkers verder verspreiden via de handen, bijvoorbeeld bij handen schudden of het aanraken van voorwerpen.

Om het risico op overdracht ziektekiemen door aan hoesten en niezen te verkleinen volgen wij de volgende hoest- en nies disciplines:

- Hanteer zelf een goede hoesthygiëne (tijdens hoesten of niezen het hoofd wegdraaien of buigen en in de kom van de elleboog);
- Leer de kinderen wat een goede nies- en hoesthygiëne is (tijdens hoesten of niezen het hoofd wegdraaien of buigen, in hun elleboog niezen of hoesten). Als blijkt dat de handen na hoesten of niezen zichtbaar vuil zijn, moeten zij hun handen wassen;
- Let erop dat kinderen met snottebellen hun neus snuiten. Gebruik voor de kinderen telkens een schone zakdoek. Er staat op iedere groep een doos met tissues binnen handbereik, zodat kinderen ook zelf een tissue kunnen pakken om hun neus te snuiten;
- Hoest of nies in een papieren zakdoek, of aan de binnenkant van de elleboog, of anders in de mouwen.
- Gooi papieren zakdoeken na gebruik meteen weg. Pas een goede handhygiëne toe.

## **Overdracht ziektekiemen door onhygiënisch bereid voedsel**

Voeding wordt klaargemaakt en bewaard in de keuken. Voedselbereiding en verschoneren gebeurt op gescheiden plaatsen.

Om het risico op overdracht ziektekiemen door bereiding van maaltijden te verkleinen, hebben wij de volgende maatregelen genomen:

### **Bereiding van maaltijden**

Onze pedagogisch medewerkers en onze groepshulpen zorgen voor de bereiding van de maaltijden. De pedagogisch medewerkers zijn verantwoordelijk voor de koelkast op de groep en controleren de temperatuur van de koelkast. De temperatuur in een koelkast mag niet hoger zijn dan 7 °C.

De pedagogisch medewerkers de basisprincipes van voedselveiligheid. Hygiënecodes zijn een praktische uitwerking van de basisprincipes van voedselveiligheid, ook wel HACCP (Hazard Analysis Critical Control Points; een systeem om de voedselveiligheid te beheersen) genoemd. In de Hygiëncode staan maatregelen die je moet nemen wanneer je bezig bent met eten. Van het kopen of het ontvangen van eten tot aan het bewaren van voedsel en van het bereiden van het eten tot aan het serveren van eten en drinken. Door te werken volgens een Hygiëncode, voldoen de pedagogisch medewerkers aan de wettelijke voorschriften van voedselveiligheid.

### **De belangrijkste richtlijnen die wij volgen zijn;**

- Medewerkers dragen zorg voor een goede handhygiëne. Handen worden gewassen voor het aanraken of bereiden van voedsel. Haar zit vast. Sieraden worden afgedaan (uitgezonderd een gladde trouwring), korte verzorgde nagels.
- Voedselbereiding en verschoneren gebeurt op gescheiden plaatsen.
- Voedsel wordt in een schone omgeving bereid.
- Rauwe ingrediënten worden tot minimaal 75°C in de kern verhit.
- Restjes worden niet hergebruikt en geschild, gesneden of geprakt fruit wordt afgedekt.
- Koude gerechten (gekoelde producten) worden kort voor uitserveren uit de koeling gehaald.
- Gekoelde producten worden na aflevering of aankoop direct in de koelkast opgeborgen.
- De datum van openmaken wordt op de verpakking geschreven.
- Voor gebruik controleren wij de houdbaarheidsdatum.
- Ouders worden geïnstrueerd geen bederfelijke voedingsmiddelen mee te nemen of voedsel die langer dan 30 minuten buiten de koelkast zijn geweest.
- Gekoelde producten die langer dan dertig minuten buiten de koelkast zijn geweest worden weggegooid.
- Producten die beperkt houdbaar zijn en op vrijdag niet op zijn, worden of meegenomen of weggegooid.

### **Bedrijfshygiëne**

- Zorg steeds voor gereinigde apparatuur, gereedschap, werkoppervlakken en ruimten
- Reinig aanrechtbladen en tafels voor gebruik altijd eerst met sop
- Droog gereinigde aanrechtbladen en tafels voor gebruik af met een schone doek
- Verricht tijdens het reinigen geen andere werkzaamheden
- Houd vuile vaat gescheiden van schone vaat
- Neem elke dag een schone vaatdoek en gebruik die alleen voor de vaat
- Zet geen materialen of producten op de vloer
- Gebruik geen producten die op de grond zijn gevallen
- Houd ongedierte uit de keuken
- Raak voedingsmiddelen zo min mogelijk met de handen aan
- Houd rauw en bereid voedsel strikt gescheiden
- Haal producten zo kort mogelijk voor gebruik of bewerken uit de koeling
- Zet producten na gebruik zo spoedig mogelijk weer in de koeling

### **Kruisbesmetting voorkomen**

- Was handen goed met water en zeep alvorens voedsel wordt bereiden.
- Producten in de koelkast of diepvriezer altijd goed afdekken.

- Reinig na het gebruik ervan voor rauwe producten (vlees, groente) messen, vorken, snijplanken en werkoppervlakken direct en gebruik keukengereedschappen niet voor verschillende producten zonder deze eerst gereinigd te hebben.
- Bereid geen voedsel op oppervlakken die ook gebruikt worden voor het verschonen van kinderen.
- Verschoon vaatdoekjes, hand- en theedoeken dagelijks of direct bij zichtbare vervuiling.
- Houd schone en vuile vaat strikt gescheiden.
- Plaats geen rauwe producten (vlees, groente) boven bereide producten.
- Voorkom direct of indirect contact tussen rauwe grondstoffen en bereide producten.
- Verwerk rauwe kip en gekookte kip strikt apart.
- Laat in bedrijfsruimten bestemd voor het bereiden van voedsel geen huisdieren toe.

### **Een ongezond binnenmilieu**

Uit de risico-inventarisatie zijn de volgende scenario's aangemerkt als groot risico:

- 23. Kind komt via (uitwerpselen van) ongedierte in contact met ziektekiemen
- 25. Kind verblijft in een ruimte die bedompt ruikt
- 27. Kind verblijft in een te warme ruimte
- 29. Kind verblijft in een ruimte met rook
- 31. Kind wordt blootgesteld aan vluchtige stoffen door het gebruik van spuitbussen, lijm of terpentijn
- 39. Kind verblijft in een vervuilde ruimte doordat schoonmaak ontoereikend is
- 40. Kind verblijft in een ruimte tijdens schoonmaakwerkzaamheden

Om de kans op een ongezond binnenmilieu te verkleinen, hebben wij de volgende afspraken vastgelegd:

### **Gebruik van producten met vluchtige stoffen**

Wij gebruiken geen verf, vlekkenwater of boenwas want die kunnen veel vluchtige stoffen afgeven.  
Wij gebruiken kinderlijm.

### **Ventilatiebeleid**

Om een slechte luchtkwaliteit te voorkomen, hanteren wij de volgende maatregelen. Wij houden ons aan de volgende afspraken:

- Er wordt gebruik gemaakt van een centraal ventilatiesysteem en er is een CO2 meter die de kwaliteit van de lucht, de vochtigheid in de ruimte en de temperatuur opmeet. Hierdoor weten medewerkers wanneer het ventilatiesysteem een stand hoger te doen zodra er te weinig zuurstof op de groep gemeten is.
- Bij drukke spelactiviteiten luchten wij de groep extra door de deur open te zetten. Wanneer de deur opengezet wordt, is er groepsleiding in de groep aanwezig.
- Onderhoudsklussen zoals bijvoorbeeld schilderen worden niet in het bijzijn van de kinderen gedaan.
- Er mag nergens worden gerookt.

### **Schoonmaak van de ruimte**

My Crown werkt met een schoonmaakschema waarop alle voorkomende werkzaamheden beschreven staan. De taken worden hierop afgetekend door de medewerksters.

Bij het schoonmaken moet een onderscheid worden gemaakt tussen zichtbare en niet-zichtbare vervuiling. Als een ruimte voor de opslag of bereiding en consumptie of de daarin aanwezige apparatuur zichtbaar vuil is moet deze direct of direct na gebruik worden schoongemaakt. Daarnaast is het vooral "met het oog op" de niet-zichtbare vervuiling van belang dat er volgens een vastgesteld schema periodiek wordt schoongemaakt. Daarbij wordt een verschil gemaakt tussen de dagelijks, wekelijkse, maandelijkse etc. schoonmaak van ruimten en apparaten. Wij gebruiken een standaard schoonmaakschema.

Om ontoereikende hygiëne te voorkomen, hanteren wij de volgende schoonmaak afspraken:

- Alle ruimtes worden dagelijks schoongemaakt (de vloer en de tafels en stoelen dagelijks, de
- Vloeren worden elke dag geveegd en gedweild, hoger gelegen oppervlakten (kasten, vensterbanken e.d.) wekelijks, en verticale oppervlakten (ramen, tegels e.d.) maandelijks). Na het eten worden tafel, stoelen en grond direct schoongemaakt. Wanneer de ruimte na een "vieze activiteit" (zand, verf e.d.) vies is geworden zal dit direct hierna worden schoongemaakt.
- De leidinggevende/ houder controleert regelmatig of het schoonmaken correct gebeurt en of dit toereikend is.
- Schoonmaakmiddelen worden in hun oorspronkelijke verpakking/ fles bewaard. Bij
- (Mogelijke) vergiftiging met deze stoffen is het noodzakelijk dat direct duidelijk is om welke middel het gaat.
- Echte schoonmaakwerkzaamheden worden gedaan wanneer de kinderen niet aanwezig zijn op de groep.
- Haal knutselwerkjes en andere versiering in de ruimte die niet gereinigd worden, na een maand weg (i.v.m. stof).

### **Een ongezond buitenmilieu**

Uit de risico-inventarisatie zijn de volgende scenario's aangemerkt als groot risico:

46. Kind krijgt zonnesteek
47. Kind droogt uit
48. Kind verbrandt door zon

Om de kans op overdracht ziektekiemen te verkleinen, hebben wij de volgende afspraken vastgelegd:

### **Overdracht ziektekiemen door gebruik zandbak**

Momenteel hebben wij nog geen zandbak. Wanneer wij een zandbak plaatsen, zullen wij de volgende maatregelen nemen.

Spelen in de zandbak komt als risico uit onze risico-inventarisatie. Genomen maatregelen zijn:

- Controleer het zand van de zandbak voor gebruik op eventueel aanwezige verontreinigen, zoals uitwerpselen van katten. Wanneer je in het zand uitwerpselen aantreft, die er langer dan 3 weken hebben gelegen, is het verschonen van het zand noodzakelijk. Daarnaast is het verschonen van de zandbak nodig wanneer het zand.
- Zichtbaar vuil is. Waar mogelijk is de zandbak afgesloten met een net.
- Het zand van de zandbak wordt jaarlijks ververs.
- De kinderen moeten na het spelen in de zandbak handen wassen.
- Zorg ervoor dat kinderen niet eten en drinken in de zandbak.

### *Allergieën*

Kindervoeding moet worden afgestemd op individuele dieetwensen en voedselallergieën, en ouders moeten informatie verstrekken over eventuele beperkingen. Van de kinderen waarvan allergieën bekend zijn, zijn deze genoteerd in het ouderportaal. Zo weet iedereen wat het kind wel of niet mag hebben. Voorafgaand aan de start van een dag wordt het kind dossier in het ouderportaal bekeken door de medewerkers. Ook invallers kunnen in dit systeem, om te voorkomen dat een kind iets binnenkrijgt dat hij niet mag hebben.

Als een kind een allergische reactie vertoont overleggen wij met de ouder hoe te handelen. In het geval de allergie (nog) niet bekend was, wordt het EHBO-protocol<sup>1</sup> gevolgd.

---

<sup>1</sup> Fysieke veiligheid - Protocol EHBO

### *Buiten spelen in de zon*

Om de kans op **een zonnesteek** te verkleinen, hebben wij de volgende afspraken:

- Let erop dat tussen 12.00 en 15.00 uur er zoveel mogelijk in de schaduw (onder parasols of doeken) gespeeld wordt.
- Geef kinderen tijdens warme dagen extra te drinken.
- Smeer (van mei tot september) bij zonnig of licht bewolkt weer de kinderen in met zonnebrandcrème (minimaal factor 20, bij voorkeur factor 50) als ze buitenspelen.
- Smeer de kinderen om de 2 uur opnieuw in.
- Let erop dat de kinderen niet te lang in de zon spelen (kinderen jonger dan 1 jaar helemaal niet in direct zonlicht), bij voorkeur met een zonnehoedje en shirtje met lange mouwen aan.
- Let erop dat tussen 12.00 en 15.00 uur er zoveel mogelijk in de schaduw (onder parasols of doeken) gespeeld wordt.
- Wij vragen in de nieuwsbrief aan ouders of ze hun kind 's ochtends in willen smeren.

### *Verzoeken aan de ouders*

In de overdracht en in nieuwsbrieven doen wij de volgende verzoeken aan de ouders:

- Bij warm weer kinderen luchtige kleding laten dragen met uv-filter, eventueel een petje of hoedje
- Voor dat het kind naar de kinderopvang gaat, insmeren met een hoge factor
- Zwempak/ zwembroek/ zwemluier meegeven

### *Werkinstructie wespen en bijen*

De aanwezigheid van wespen en bijen komt als risico uit onze risico-inventarisatie. Een wespensteek kan zelfs lijden tot een heftige allergische reactie (anafylaxie). Genomen maatregelen om dit risico te verkleinen zijn:

- Buiten geven wij geen zoete dranken of laten kinderen door een rietje drinken.
- We leren kinderen dat zij niet naar wespen of bijen moeten slaan, ze zullen juist dan steken.
- Wij geven zelf het goede voorbeeld.
- We hebben een werkinstructie allergische reacties opgesteld.
- We hebben in het ouderportaal geregistreerd staan welke kinderen allergisch zijn.
- Wijzigingen m.b.t. de gezondheid worden gedeeld in de app met elkaar.
- We werken volgens onderstaande werkinstructie allergische reactie.

### *Werkinstructie allergische reactie*

In deze werkinstructie staat wat je moet doen bij een allergische reactie (anafylaxie).

Indien ouders My Crown hebben ingelicht over een ernstige allergie van een kind waarbij een EpiPen moet worden gebruikt in noodgevallen, dient het 'Toestemmingsformulier medicijngebruik' gevolgd te worden. Daarin wordt beschreven wat de symptomen zijn en bij welke symptomen welke actie noodzakelijk is. Er moet beschreven staan waar de EpiPen wordt bewaard en wat de uiterste houdbaarheidsdatum is. Ouders zorgen voor tijdige vervanging als de houdbaarheidsdatum dreigt te verstrijken.

Wij vinden het belangrijk dat de medewerkers zich bekwaam genoeg voelen om te handelen. Daarom vragen wij de ouders of zij of een verpleegkundige eerst uitleg komt geven hoe de EpiPen te gebruiken. Als My Crown op de hoogte is van het gebruik van de EpiPen, geldt bij noodhandelingen een verplichting tot handelen (de EpiPen zetten) en daarna alarm slaan middels 112. Niet uitvoeren is geen optie. Wachten op de ambulance kan bij een ernstige reactie niet. Anders wordt nalatigheid verweten.

Hoe herken je een allergische reactie?

- De reactie treedt direct op nadat iemand:
  - iets gegeten of gedronken heeft waarvoor hij of zij allergisch is. Vooral pinda's en noten zijn vaak boosdoeners.
  - Is gebeten door een insect. Vooral allergische reacties na een wespensteek of bijensteek komen vaak voor.
  - Medicijnen heeft ingenomen
  - Is gevaccineerd (dit is vrij zeldzaam)

- Deze verschijnselen wijzen op een allergische reactie:
  - Prikkelingen in de mond en keelholte
  - Een metaalachtige smaak of jeuk in de mond
  - Vlekken, jeuk, roodheid, misselijkheid of braken
  - Zwelling van de keel, benauwdheid, kortademigheid, hoesten, piepende ademhaling
  - Duizeligheid, bewusteloosheid, hartritmeverstoring (hart klopt veel sneller of langzamer)
  - Angst en onrust

Handelwijze indien een kind een allergische reactie krijgt:

- Bel of laat 112 bellen in de volgende gevallen:
  - Bij hevige benauwdheid
  - Zwelling in de nek
  - Een combinatie van duizeligheid, hoesten, druk op de borst en heesheid
  - Als het slachtoffer zich ernstig ziek voelt
- Heeft het slachtoffer een adrenalinepen (EpiPen)? En heeft hij of zij het benauwd en opgezwollen lippen? Dan kan een mantelzorger op initiatief van het slachtoffer helpen om de adrenalinepen toe te dienen. De adrenaline kan door de kleding worden toegediend als de kleding niet te dik is. Werkt de eerste injectie niet? Of niet meer? Dan kan een mantelzorger na vijf tot vijftien minuten helpen om een tweede pen toe te dienen.
- Bel de huisarts bij aanhoudend braken en diarree, langdurige jeuk, huiduitslag en zwellingen.

### Verkeerd toedienen medicijnen

Uit de risico-inventarisatie zijn de volgende scenario's aangemerkt als groot risico:

- 53. Kind krijgt medicatie verkeerd toegediend
- 55. Kind krijgt paracetamol zonder diagnose
- 56. Kind wordt ondeskundig medisch behandeld door personeel

Om de kans op het verkeerd toedienen van medicijnen te verkleinen, hebben wij de volgende afspraken vastgelegd:

### Medicijnverstrekking

Het verstrekken van geneesmiddelen levert een gezondheidsgevaar.

Medewerksters mogen medicijnen toedienen onder strikte voorwaarden. Hiervoor is een toestemmingsformulier opgesteld waarin alle voorwaarden beschreven staan. Hiermee voorkomen wij dat kinderen verkeerde medicatie binnenkrijgen.

Kinderen krijgen soms medicijnen mee die overdag gebruikt worden. Denk aan 'pufjes' tegen astma, antibiotica of zepillen. De pedagogisch medewerkers vragen de ouders om duidelijke informatie over de toediening en de verantwoordelijkheden. Houd goed overleg met de ouders als er iets verandert in het medicijngebruik en leg alle afspraken schriftelijk vast.

My Crown heeft vanuit de wetgeving beleid opgesteld betreffende het verstrekken van medicijnen op de opvang.

Voorgeschreven medicijnen en zelfzorgmiddelen kunnen, in opdracht van ouders alleen toegediend worden onder de volgende voorwaarden:

- Er worden op het kinderdagverblijf uitsluitend medicijnen/ zelfzorgmiddelen toegediend als dit noodzakelijk is op de tijdstippen dat ouders hiertoe zelf niet in staat zijn.
- Voorafgaand aan de medicijnverstrekking vullen ouders het formulier "Toestemming medicijnverstrekking" volledig in en ondertekenen dit.
- Ouders gebruiken nieuwe medicijnen/ zelfzorgmiddelen altijd eerst thuis.
- De toediening van het medicijn/ zelfzorgmiddel mag niet belemmerend zijn voor de zorg van de andere kinderen.
- Ouders dragen er zorg voor dat het medicijn/ zelfzorgmiddel altijd in de originele verpakking wordt aangeleverd en bewaard.
- Ouders dragen er zorg voor dat de originele bijsluiters van het medicijn/ zelfzorgmiddel in het kinderdagverblijf aanwezig is.
- Ouders zijn verantwoordelijk voor het verstrekken van voldoende informatie over de medicatie

en de toediening van het medicijn.

### Wet BIG en medicijnverstrekking

Om te kunnen beslissen of een medicijn toegediend kan worden, is het van belang te weten hoe het toegediend moet worden. Niet alle medicijnen kunnen worden toegediend door medewerkers van kindercentra. Bepaalde medische handelingen, zoals bijvoorbeeld het geven van injecties, mogen alleen door gekwalificeerde, bevoegde beroepsbeoefenaren (artsen, verpleegkundigen ed.) worden uitgevoerd. Dit is geregeld in de Wet BIG. Medicijnen, die ouders/verzorgers thuis zelf aan hun kind toedienen (of dit nu oraal, rectaal of als een zalf op de huid aangebracht moet worden), kunnen medewerkers doorgaans ook toedienen. Voorwaarde is wel, dat zij door ouders/verzorgers goed geïnstrueerd worden en zichzelf bekwaam genoeg achten om het medicijn toe te dienen. Geneesmiddelen op recept, voorgeschreven door een arts.

Hieronder vallen in elk geval:

- Medicijnen bij astmatische aandoeningen
- Medicijnen bij epileptische aandoeningen
- Medicijnen bij diabetes (uitgezonderd injecties!)
- Antiallergeen medicijnen
- Antibiotica kuren
- Neus-, oor- en oogdruppels
- Hoestdrank
- Medicijnen voor overactieve kinderen
- Homeopathische medicijnen
- Paracetamol

Zelfzorgmiddelen, hieronder vallen in elk geval:

- Neus-, oor- en oogdruppels
- Pilletjes tegen tandpijn
- Zalf tegen jeuk of schrale huid
- Hoestdrank
- Homeopathische middelen

Wanneer ouders/verzorgers vragen een medicijn toe te dienen, dat niet voorkomt in bovengenoemde lijst, vindt altijd eerst overleg plaats met het hoofd en eventueel de regionale GGD.

Zie ook bijlage 4 Infographic voorbehouden handelingen.

### Paracetamol

Omdat wij als kinderopvang aansprakelijk zijn voor het kind gedurende het verblijf op de opvang, wordt er geen paracetamol toegediend. Paracetamol kan de symptomen van ernstig ziek zijn en hoge koorts onderdrukken waardoor wij een verkeerde inschatting kunnen maken. Paracetamol mag alleen op doktersvoorschriften gegeven worden en er dient dan een 'Toestemmingsformulier geneesmiddelen' ingevuld te worden.

### Gezondheidsmonitoring

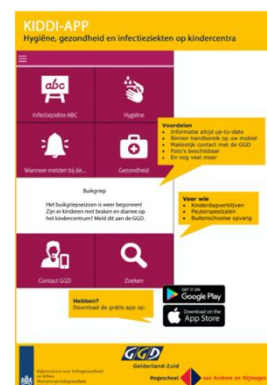
Wij werken met de [KIDDI-website](#) om snel op te zoeken hoe om te gaan met besmettelijke (kinder)ziektes. En volgen de adviezen van het RIVM.

Medewerkers wordt gevraagd om hun eigen gezondheid in de gaten te houden en in het geval van besmettelijke ziektes, in overleg te treden met de eigenaar zodat er vroegtijdig vervanging gerealiseerd kan worden op de groep waardoor de kinderen beschermd blijven. Wanneer een medewerker ziek wordt tijdens werktijden, kan er onderzocht worden of er voor korte duur iemand aanwezig is die de taken over kan nemen. Hierbij wordt altijd overleg gepleegd met de eigenaar.

Daarnaast worden ziektesymptomen van kinderen in de gaten gehouden aan de hand van het protocol ziekte. Hierbij wordt onder andere gelet op koorts van 38 graden of hoger, aanhoudend diarree of braken en (opkomende) huiduitslag.

My Crown vraagt aan ouders het kind thuis te laten/anders op te vangen, als het kind ziek is. Dit is zowel in het belang van het kind zelf, als in het belang van de andere kinderen op de opvang.

Wanneer een kind ziek is of een besmettelijk virus heeft, kan het andere kinderen ansteeken. Dit probeert My Crown zoveel mogelijk te voorkomen. Een kind is ziek wanneer de koorts boven de 38°C



is, gemeten via een thermometer, of continu één op één aandacht vereist. Mocht het kind pas op bij de opvang ziek worden, worden de ouders hiervan op de hoogte gebracht en gevraagd het kind op te komen halen.

### Vaccinatiebeleid

My Crown vraagt tijdens de aanmelding van het kind of het kind het landelijke vaccinatieprogramma van de GGD volgt. In afwachting op een wetswijziging omtrent vaccinatiebeleid in de tweede kamer, weigert My Crown kinderen die niet gevaccineerd zijn (nog) niet. Dit brengt echter wel grote risico's voor de andere kinderen mee, met name voor de baby's die nog niet voor alle ziektes zijn ingeënt bij het moment van plaatsing met 10 weken oud. Tenslotte kan het kind ook gevaar lopen in contact met dieren als ze niet gevaccineerd zijn.

Kinderen jonger dan 14 maanden kunnen nog niet volledig ingeënt zijn en zijn daarmee extra vatbaar. In Nederland gaan kinderen al op zeer jonge leeftijd naar de kinderopvang (vanaf drie maanden) en komen dus al vroeg in aanraking met (veel) andere kinderen die mogelijk niet gevaccineerd zijn. Om deze reden is het besmettingsgevaar in de kinderopvang groot.

### Onjuiste huid en wondverzorging

Uit de risico-inventarisatie zijn de volgende scenario's aangemerkt als groot risico:

59. Kind komt door onhygiënische wondverzorging in contact met andermans bloed of wondvocht

Om de kans op een onjuiste huid- en wondverzorging te verkleinen, hebben wij de volgende afspraken vastgelegd:

Wanneer een kind een klein, open (schaaf)wondje heeft, mag er geen infectie ontstaan. Om dit te voorkomen hanteren wij de volgende afspraken:

- Was de handen voor en na de wond- of huidverzorging.
- We gebruiken een spatel als we crème uit een pot scheppen.
- Spoel het wondje schoon met water.
- Dep pus of wondvocht met bijvoorbeeld een steriel gaasje.
- Dek het wondje af met een pleister of verband.
- Verwissel de pleister of verband om het wondje of huid schoon te houden.

### Calamiteitenbeleid

#### Achterwachtregeling

De Wet Kinderopvang schrijft voor dat ieder kinderopvang een achterwachtregeling moet hebben. Een achterwacht is een volwassen persoon die in geval van nood ten alle tijden ingeschakeld kan worden en binnen ambulance aanrij tijd aanwezig kan zijn op locatie. In eerste instantie wordt gekeken of er een andere volwassene aanwezig kan zijn in het gebouw. Dit kan een huishoudelijke medewerker zijn, een volwassen stagiaire zijn, een administratieve kracht, de leidinggevende, directeur of een medewerker van een andere gebruiker van het pand. Is er geen andere volwassene op de locatie, dan is er een volwassene die binnen 15 minuten aanwezig kan zijn telefonisch bereikbaar. Hierover worden duidelijke afspraken gemaakt met deze achterwacht.

Een achterwacht is in twee situaties nodig:

- Er is één pedagogisch medewerker op de locatie, waarbij wordt voldaan aan de BKR. In deze situatie moet een volwassene op afroep beschikbaar zijn doe binnen 15 minuten op de locatie kan zijn. Deze persoon is tijdens opvangtijden altijd telefonisch bereikbaar.
- Er is één pedagogisch medewerker op de locatie, waarbij niet aan de BKR wordt voldaan (drie-uursregeling). In deze situatie moet een tweede volwassene op de locatie aanwezig zijn. De afwijkende inzet mag op de dagen van de week verschillen, maar niet per week verschillen.

Tijdens onze openingstijden hebben wij een achterwachtregeling getroffen. Dit is van maandag t/m vrijdag. Dit houdt in dat tijdens de openingstijden er een achterwacht aangesteld is wanneer de groep alleen gedraaid wordt. En de achterwachten beschikbaar zijn in geval van nood.

De beschikbare achterwachten worden aangegeven op het rooster met naam en telefoonnummer.

De volgende personen zijn bereikbaar als achterwacht:

Naam	Telefoonnummer	De relatie tot My Crown
Julie Peters	Bekend bij pm'ers, vrijwilligers en stagiaires en op de groep	Leidinggevende/ houder

### EHBO-regeling

Op onze locatie doen we er alles aan om te voorkomen dat een kind letsel oploopt als gevolg van een ongeluk(je). Toch is dit helaas niet geheel te voorkomen. Daarnaast kunnen zich andere calamiteiten voordoen, waardoor EHBO noodzakelijk is.

In het geval van een ongeval hebben de vaste pedagogisch medewerkers een geldig Kinder-EHBO certificaat en er zal altijd een bedrijfshulpverlener (Bhv'er) op de locatie aanwezig zijn gedurende de openingstijden van de opvang zodat ze weten hoe zij moeten handelen. De Bhv'ers zijn ook in het bezit van een geldig BHV certificaat inclusief EHBO.

Er is een ontruimingsplan aanwezig op de groep en er wordt minimaal 1x per jaar met de kinderen geoefend. Een verslag van dit ontruimingsplan is op te vragen bij de houder/ leidinggevende.

Wij gebruiken op het kindcentrum de EHBO koffer die in de keuken hangt. Deze wordt ieder jaar gecontroleerd en goedgekeurd. Voor de uitjes buiten de deur hebben wij een EHBO-koffer. Deze wordt ieder jaar door ons zelf gecontroleerd aan de hand van de checklist op [www.ehbo-koffer.nl](http://www.ehbo-koffer.nl).

### Stappenplan handelen na (bijna)ongeval

Wanneer zich een ongeval of bijna ongeval heeft plaatsgevonden met betrekking tot de fysieke veiligheid, volgen wij het volgende stappenplan.

Stap 1	De eerste hulp wordt verleend door de aanwezige EHBO-er. Er wordt een inschatting gemaakt of er spoed is en 112 gebeld moet worden, of het kind gezien moet worden door de huisarts of dat alleen EHBO toepassen door de pedagogisch medewerker voldoende is. De nodige actie wordt uitgevoerd.
Stap 2	De collega's en de leidinggevende/ houder worden op de hoogte gebracht van het (bijna) ongeval.
Stap 3	Ouders worden ingelicht over het (bijna) ongeval. Bij grote ongevallen worden ouders zo spoedig mogelijk telefonisch op de hoogte gebracht en wordt er overlegd of het noodzakelijk/ wenselijk is dat ouders hun kind eerder komen halen.
Stap 4	Bij de overdracht wordt precies besproken wat er gebeurd is en hierbij wordt gebruik gemaakt van het (bijna)ongevallenformulier.
Stap 5	De medewerker bij wie het ongeval heeft plaatsgevonden vult het (bijna) ongevallen registratieformulier in. Zie bijlage. Deze wordt bewaard in de map bij het Beleidsplan Veiligheid & Gezondheid. Als er acties volgen uit de ongevallenregistratie zoals uitvoeren van klussen of vastleggen van werkafspraken, worden deze acties uitgevoerd. De medewerker die bij het ongeval aanwezig was, bewaakt dat de acties uitgevoerd worden en dat de juiste personen aangestuurd worden. De leidinggevende bewaakt of deze stap goed verloopt en heeft de eindverantwoordelijkheid.
Stap 6	De ongevallenregistratie wordt tijdens het eerstvolgende werkoverleg besproken zodat alle medewerkers op de hoogte zijn. Met elkaar wordt besproken hoe het ongeval in de toekomst geprobeerd kan worden om te voorkomen.
Stap 7	Jaarlijks worden alle ongevallenregistraties met de oudercommissie besproken en kan de oudercommissie eventueel nog advies geven op te nemen maatregelen.

--	--

## Ongevallen en ziekte

### Verwondingen

Mocht een kind onverhoopt vallen, stoten met een verwonding als gevolg, zijn er altijd medewerkers aanwezig die een EHBO of BHV diploma hebben behaald. Als er twijfel is over de verwonding of de verwonding is van dien ernstige aard dat er een arts aan te pas moet komen zal dit altijd worden gedaan.

Als er een medewerkster met een kind naar de huisarts moet is er achterwacht te bellen die binnen vijf minuten ter plaatse zijn ter ondersteuning. Het kind wordt bij voorkeur met de auto van My Crown vervoerd, en indien de auto niet beschikbaar is, met een personenauto naar de arts vervoerd op schoot van de medewerkster in de gordels.

Als de verwonding zo ernstig is dat medewerkster vervoeren niet verstandig acht, wordt direct 112 gebeld.

### Ongevallen registratie

Twee uitgangspunten voor de procedure melding, registratie en analyse van ongevallen zijn: Het melden en registreren van bedrijfsongevallen is een wettelijk vastgelegde verantwoordelijkheid van de werkgever. De Arbodienst wil de werkgever ondersteunen bij het onderzoek en de analyse van ongevallen, maar kan niet de verantwoordelijkheid van de werkgever overnemen. Een overzicht van ongevallen moet worden opgenomen in het beleid veiligheid & gezondheid. Het zijn ongevallen die kinderen hebben opgelopen tijdens hun opvang bij My Crown of ongevallen door de werknemers van My Crown. Beide worden gemeld en geregistreerd.

### Ziekte

Onder ziek verstaan wij bijvoorbeeld koorts, griep of een zeer besmettelijke ziekte. Een ziek kind heeft behoefte aan rust en zal op het kindcentrum niet de aandacht kunnen krijgen die het op dat moment nodig heeft. Ook zal het veelal niet kunnen participeren aan het dagprogramma. Een kind dat ziek is moet afgemeld worden en thuis te blijven.

Wij handelen over het algemeen volgens de richtlijnen van het GGD maar vooral vanuit de behoeften van het kind. Meer informatie over (infectie)ziekten hier:

[www.rivm.nl/hygienerichtlijnen/kdv-psz-bso](http://www.rivm.nl/hygienerichtlijnen/kdv-psz-bso)

Bij twijfel kan altijd gebeld worden met de GGD, afdeling Infectieziekten: 010-4339966.

Mocht een kind op de BSO ziek worden (bijv. 38,5 °C koorts), dan zullen de ouders hiervan op de hoogte gesteld worden. We bekijken de situatie per keer en per kind. Een kind kan ook zonder koorts zich niet lekker voelen, of wel koorts hebben maar zich prima voelen.

Soms laten we het kind nog even een uurtje spelen of rustig op de bank zitten/liggen. Is de koorts daarna gestegen dan moet het kind toch opgehaald worden. Onze pedagogisch medewerkers zullen altijd pas na overleg met collega('s) of leidinggevende beslissen om de ouders te bellen. Het kind dient dan z.s.m. opgehaald te worden.

Het is belangrijk dat de pedagogisch medewerkers door de ouders/verzorgers op de hoogte worden gesteld wanneer een kind in het weekend of de nacht ervoor ziek is geweest, zodat hier rekening mee gehouden kan worden.

### Beleid brandveiligheid

#### Beleid blusmiddelen

##### Het doel

Er zijn voldoende en duidelijk te herkennen blusmiddelen aanwezig.

##### Wordt bereikt door:

Er is jaarlijks een controle van de brandweer om de brandveiligheid op locatie te controleren.

##### Check resultaten:

In het gebouw zijn blusmiddelen aanwezig die (ook voor eventuele bezoekers) duidelijk te herkennen en direct bruikbaar zijn. Bezoekers zijn niet welkom in de keuken, maar in geval van een brand kunnen ze de brandblusmiddelen pakken in de keuken.

Er zijn voldoende blusmiddelen (blusdekens, brandslanghaspels en/of draagbare blustoestellen) aanwezig om een beginnende brand effectief te kunnen bestrijden.

**Het doel**

De blusmiddelen zijn veilig.

**Wordt bereikt door:**

Tijdens de jaarlijks controle van de brandweer om de brandveiligheid op locatie te controleren, controleren ze alle blusmiddelen. Ze geven advies en de directie neemt dat advies aan om de veiligheid te waarborgen.

**Check resultaten:**

Blusmiddelen worden jaarlijks door een deskundige gecontroleerd.

[Beleid brand melden en blussen](#)

**Het doel**

Alle medewerkers weten hoe moet worden gehandeld wanneer (kleding van) personen brand vat.

**Wordt bereikt door:**

In het geval van een ongeval hebben de vaste pedagogisch medewerkers een geldig Kinder-EHBO certificaat en er zal altijd een bedrijfshulpverlener (Bhv'er) op de locatie aanwezig zijn gedurende de openingstijden van de opvang zodat ze weten hoe zij moeten handelen. De Bhv'ers zijn ook in het bezit van een geldig BHV certificaat inclusief EHBO.

**Check resultaten:**

Medewerkers worden regelmatig getraind hoe ze moeten handelen wanneer (kleding van) personen brand vat.

**Het doel**

Iemand is aangewezen om de brandweer op te vangen op een daarvoor aangewezen plaats.

**Wordt bereikt door:**

Dit staat in het ontruimingsplan beschreven.

**Check resultaten:**

Het is duidelijk wie de taak heeft de brandweer op te vangen.

Het is duidelijk waar de brandweer opgevangen moet worden.

De locatie waar de brandweer moet worden opgevangen is opgenomen in het ontruimingsplan.

**Het doel**

Een snelle brandmelding aan de brandweer is geregeld.

**Wordt bereikt door:**

Brandmelding wordt telefonisch gedaan door de aanwezige PM'er.

**Check resultaten:**

Er is een duidelijk protocol hoe brand gemeld wordt aan de brandweer.

De juiste personen zijn bekend met dit protocol.

Het protocol wordt regelmatig besproken.

[Beleid brandveilige materialen en ontstekingsbronnen](#)

**Het doel**

Het gebouw voldoet aan de vergunning verplichtingen

**Wordt bereikt door:**

Bij de start van het kindcentrum is gemeente Rotterdam, brandweer en GGD langs geweest om te controleren of het gebouw voldeed aan de vergunning.

**Risicoclassificatie:** 1

**Check resultaten:**

Er is een vergunning brandveilig gebruik (gebruiksmelding (gedaan, indien dit vereist is.

**Risicoclassificatie:** 1

Er is een vergunning brandveilig gebruik of een gebruiksmelding gedaan, indien dit vereist is.

**Risicoclassificatie:** 1

**Het doel**

Er is in het gebouw gebruikgemaakt van moeilijk brandbare, dan wel brandveilige materialen.

**Wordt bereikt door:**

De locatie wordt jaarlijks gecontroleerd door de brandweer en is goed bevonden. Bij de aanschaf van materialen wordt gekeken naar brandveilige materialen.

**Risicoclassificatie:** 1

**Check resultaten:**

Plafonds of wanden bevatten geen brandbaar materiaal.

**Het doel**

In het gebouw zijn er geen ontstekingsbronnen aanwezig die brand kunnen veroorzaken.

**Wordt bereikt door:**

Er is een geiser en cv-ketel aanwezig.

**Risicoclassificatie:** 2

**Check resultaten:**

Er wordt geen open vuur gebruikt, zoals kaarsen of waxinelichtjes.

(Plafond)versiering wordt op minimaal 2,50 meter boven de vloer opgehangen.

Er is voldoende afstand tussen brandbare materialen en ontstekingsbronnen.

In de meterkast en stookruimte worden geen brandbare materialen opgeslagen.

[Beleid inrichting en installaties](#)

**Het doel**

De brandcompartimenten in het gebouw zijn veilig.

**Wordt bereikt door:**

**Risicoclassificatie:** 1

**Check resultaten:**

Brand- en rook werende scheidingen zijn in goede staat (onbeschadigd).

Brandwerende scheidingen lopen bij de brand- en rook werende deuren door boven de verlaagde plafonds.

Medewerkers weten wat de brandcompartimenten zijn.

Brand- en rook werende deuren zijn gesloten (worden dus niet opengehouden met deurhaken, deurstoppers o.i.d.)

**Het doel**

Het gebouw is brandveilig ingericht.

**Wordt bereikt door:**

Er wordt geen gebruik gemaakt van brandbaar materiaal. De vluchtroutes worden te allen tijde vrijgehouden.

**Risicoclassificatie:** 1

**Check resultaten:**

Vluchtroutes zijn vrij van obstakels.

Deuren draaien in de vluchtroute mee met de vluchtrichting.

Deuren zijn voorzien van de aanduiding 'Nooddeur vrijhouden' of 'Nooduitgang'.

Er ligt geen stapels oud/ los papier bij kopieermachines (opslag overtollige emballage).

Ballonnen worden niet opgeblazen met brandbare gassen.

**Het doel**

Elektrische en gasinstallaties in het gebouw zijn veilig en bekend qua positie.

**Wordt bereikt door:**

Ja. Deze zijn te vinden in de meterkast.

**Risicoclassificatie:** 2

**Check resultaten:**

De elektrische installatie voldoet aan de installatievoorschriften.

De goede werking van alle installaties wordt regelmatig, bijvoorbeeld jaarlijks gecontroleerd. Alle medewerkers zijn op de hoogte in welke ruimte de elektrische- en de gasinstallatie zich bevinden.

## Hoofdstuk 8 Ondersteuning en melding van klachten

### Voor ouders en medewerkers

Hoewel we ons uiterste best doen een helder en zorgvuldig beleid te voeren ten aanzien van veiligheid en gezondheid, kan het altijd voorkomen dat een medewerker of ouder een klacht heeft. We staan open voor feedback, en bespreken deze klacht het liefst direct met de medewerker of ouder zelf om tot een oplossing te komen.

In geval van een klacht wordt ouders vanuit de rijksoverheid het volgende stappenplan geboden:

#### **Stap 1: Interne klachtenreglement, klacht indienen bij Kinderopvang**

Hoewel we ons uiterste best doen een helder en zorgvuldig beleid te voeren ten aanzien van veiligheid en gezondheid, kan het altijd voorkomen dat een medewerker of ouder een klacht heeft. We staan open voor feedback, en bespreken deze klacht het liefst direct met de medewerker of ouder zelf om tot een oplossing te komen.

Indien het niet lukt om er met de betreffende medewerker uit te komen, dan kan de ouder de klacht neerleggen bij de leidinggevende. De ouder kan een klacht alleen schriftelijk indienen bij **Kinderopvang**. Dit kan door een mail te sturen naar [administratie@kindcentrummycrown.nl](mailto:administratie@kindcentrummycrown.nl). De directrice zal de klacht in behandeling nemen en zal binnen 5 werkdagen antwoorden. Onze klachtenprocedure staat beschreven in ons document 'klachten reglement'.

#### **Stap 2: Contact opnemen met Klachtenloket Kinderopvang**

Heeft de kinderopvangorganisatie geen klachtenregeling? Of reageert de organisatie niet binnen 6 weken op uw klacht of neemt die uw klacht niet serieus? Dan kunt u contact opnemen met het Klachtenloket Kinderopvang. Deze is onderdeel van de Geschillencommissie Kinderopvang. Van het loket krijgt u advies en informatie. Ook kunnen zij bemiddelen tussen u en de kinderopvangorganisatie. Deze dienst is gratis.

Klachtenloket Kinderopvang  
<https://www.klachtenloket-kinderopvang.nl/ouders/>

#### **Stap 3: Klacht indienen bij Geschillencommissie Kinderopvang**

Is uw klacht hierna nog niet opgelost? Dan kunt u het geschil voorleggen aan de Geschillencommissie Kinderopvang. U betaalt hiervoor een beperkte vergoeding (klachtengeld). Om dit te kunnen doen, moet u eerst de interne klachtenprocedure van de kinderopvangorganisatie doorlopen.

**Kinderopvang** is aangesloten bij De Geschillencommissie.

Geschillencommissie Kinderopvang  
Postbus 90600  
2509 LP Den Haag  
<https://www.degeschillencommissie.nl/over-ons/commissies/kinderopvang-en-peuterspeelzalen/>

Rapportage Veiligheid

<b>Datum</b>	09-09-2025
<b>Deadline</b>	
<b>Herzien</b>	

Rapportage Groepsruimte geïnspecteerd vanuit de RI voor de BSO

<b>Beschreven risico's</b>	<b>Kans dat het zich voordoet</b>
----------------------------	-----------------------------------

	Uitgesloten	Groot	Klein	Actie ondernomen, maatregelen verankerd in het beleid	Datum check Verantwoordelijke	Ingeschat als groot risico
<b>Vloer</b>						
1. Kind struikelt over een oneffenheid			X	Effe vloer zonder drempels.	12-10-2025 Julie Peters	
<b>Muur</b>						
2. Kind bezeert zich aan een oneffenheid			X	Muren zijn gestuukt en glad.	12-10-2025 Julie Peters	
<b>Deur</b>						
3. Kind krijgt zijn vingers tussen de deur			X	Groepsregel: Leer kinderen om niet voor deuren en ramen te spelen.		
4. Valt door glas in deur			X	De deur is goed zichtbaar en voorzien van Veiligheidsglas.		
<b>Raam</b>						
5. Kind valt door ruit			X	Veiligheidsglas tot 120 cm. Dubbel gelaagd glas. Groepsregel: We leren de kinderen dat ze niet voor deuren en ramen moeten spelen.		
6. Kind valt uit open raam	X			Deze groepsruimte bevindt zich op de begane grond. De ramen kunnen niet open.		
<b>Verwarming</b>						
7. Kind botst of valt tegen radiator	X			Radiatoren niet aanwezig		
<b>Verlichting</b>						
8. Kind struikelt door onvoldoende licht			X	Voldoende lichtinval van buiten en voldoende lichtpunten in het plafond.		
9. Lamp wordt stuk gegooid en glas valt			X	Er zitten kleine afgeschermdes spotjes in het plafond.		
<b>Electra</b>						

10. Kind komt in contact met elektriciteit			X	Stopcontacten zitten hoog en zijn voorzien van beveiliging. Leer kinderen dat zij elektrische apparaten niet zelf mogen bedienen.		
11. Kind trekt aan elektriciteitsnoer en krijgt apparaat op zich			X	Groepsregel: Plaats elektrische apparaten buiten het bereik van kinderen. Leer kinderen dat ze niet aan de elektrische apparaten mogen komen.		
<b>Giftige stoffen</b>						
12. Kind drinkt van schoonmaakmiddel		X		Schoonmaakmiddelen worden buiten het bereik van kinderen geplaatst. Bijvoorbeeld in een keukenkastje voorzien van kind beveiliging.		Fysieke veiligheid, Vergiftiging
<b>Meubilair</b>						
13. Kind stoot zich tegen meubilair			X	Huisregel: Zorg voor voldoende loopruimte om het meubilair.		
14. Kind krijgt splinter in vinger			X	Groepsregel: Meubilair regelmatig controleren op splinters.		
15. Kast valt om en kind komt onder de kast terecht		X		Kasten staan tegen de muur. Leer kinderen ze niet in de kast mogen klimmen.		Fysieke veiligheid, beknelling
16. Decorstuk op onderbeen van kind gevallen			X	Er zijn geen grote decorstukken aanwezig.		
<b>Speelgoed</b>						
17. Kind verwondt zich aan scherp speelgoed of splinters aan speelgoed			X	Groepsregel: Speelgoed wordt door de pedagogisch medewerkers dagelijks gecontroleerd tijdens het helpen opruimen.		
<b>Verbranding</b>						
18. Kind brandt zich aan soldeerbout	X			Niet aanwezig		
19. Kind heeft toegang tot lucifers/ aanstekers		X		Niet aanwezig in de groepsruimte. Groepsregel: Tassen en jassen van medewerkers moeten buiten het bereik van de kinderen bewaard worden. Spreek ouders aan wanneer ze hun tas onbeheerd neerzetten.		Fysieke veiligheid, verbranden
20. Kind brandt zich aan warmwaterkraan	X			In deze groepsruimte is geen warmwaterkraan aanwezig.		

21. Kind brandt zich aan hete drank		X		Er wordt geen thee gedronken aan tafel bij de kinderen. Er wordt geen gebruik gemaakt van tafelkleden. De theekopjes worden verop het aanrecht geplaatst.		Fysieke veiligheid, Verbranding
<b>Overige</b>						
22. Kind zaagt zich in vingers	X			Niet aanwezig		
23. Kinderen botsen tegen elkaar			X	Groepsregel: Leer kinderen te kijken waar ze lopen.		
24. Kind botst tegen object			X	Groepsregel: Zorg voor voldoende loopruimte		
25. Kind wordt door huisdier gebeten	X			Groepsregels: Geen huisdieren toegestaan binnen.		

\*De ondernomen acties en naleving uitvoering verankerde beleid is de verantwoordelijkheid van de pedagogisch medewerker. De leidinggevende bewaakt of er volgens het beleid gewerkt wordt.

\*\* De inschatting hebben wij gedaan door te kijken naar de ruimte en situatie in combinatie met ons beleid. Waar moeten wij extra scherp op zijn gezien onze ruimtes.

Wij schatten een risico op als groot wanneer er geen beleid op is of omdat het voor kan komen ondanks het beschreven beleid. Wanneer het scenario zich voor kan doen en er is beleid op om de kans hierop te verkleinen en hierdoor is het risico verkleind, klasseren wij dit als klein risico.

#### Rapportage Buitenruimte

Beschreven risico's	Kans dat het zich voordoet
---------------------	----------------------------

	Uitgesloten	Groot	Klein	Actie ondernomen, maatregelen Verankerd in het beleid	Check	Ingeschat als groot risico
38. Kind valt van speeltoestel			X	Er zijn nog geen speeltoestellen.		
39. Kind valt door defect materiaal			X	Gecontroleerd. De buitenruimte moet nog aangepast worden. Grof vuil van omwonende moet nog verwijderd worden.	09-09-2025 Julie Peters	
40. Kind blijft met koordje van capuchon hangen		X		Let op koordjes van capuchons aan jassen van kinderen die kunnen blijven hangen. Verwijder koorden of stop ze in de jas.		Fysieke veiligheid, Verstikking
41. Kind komt met nek klem te zitten tussen traptreden	X			Niet aanwezig		
42. Kind verwondt zich aan scherpe rand van speeltoestel	X			Niet aanwezig		
43. Kind krijgt splinter in hand			X	Groepsregel: Controleer de buitenruimte		

				regelmatig op splinters.		
44. Kind struikelt over speeltoestel	X			Niet aanwezig		
45. Kind botst tegen een speeltoestel, obstakel of ander kind			X	Groepsregel: Maak afspraken waar ruimte is voor druk spel en waar kinderen rustig mogen spelen.		
46. Kind botst tegen ander kind op schommel	X			Niet aanwezig		
47. Kind botst tegen veerwip	X			Niet aanwezig		
48. Vinger van kind komt klem te zitten in holle buis	X			Niet aanwezig		
49. Vinger van kind komt klem te zitten bij schommel	X			Niet aanwezig		
50. Kind raakt beknelt tussen veerwip	X			Niet aanwezig		
51. Kind valt van veerwip door defect materiaal	X			Niet aanwezig		
52. Kind snijdt zich aan zwerfvuil in de zandbak	X			Niet aanwezig Groepsregel: Controleer de buitenruimte op veiligheid voor deze in gebruik wordt genomen.		
53. Kind stoot zich tegen de rand van de zandbak	X			Kleine ongevallen, zandbak heeft een natuurlijke rand van lage blokken.		
54. Kind rent al spelend de straat op			X	De buitenruimte is deels afgesloten door muren en er komt een hek. Controleer of het hek dicht is wanneer er kinderen buiten spelen. We spelen buiten onder begeleiding van 2 pedagogisch medewerkers. Een van de twee pedagogisch medewerkers houdt toezicht op het hek.		Fysieke veiligheid, vermissing
55. Kind doet het poortje van het hek open en rent de straat op			X	Zorg ervoor dat het hek dicht zit wanneer er buiten gespeeld wordt. We hebben een protocol vermissing opgesteld.		Fysieke veiligheid, vermissing
51. Het hek blijft openstaan en een kind loopt de straat op			X	Zorg ervoor dat de hekken dicht zit wanneer er buiten gespeeld wordt.		Fysieke veiligheid, vermissing

				We hebben een protocol vermissing opgesteld.		
52. Kind bezeert zich aan de omheining			X	Moet nog geplaatst worden.		
53. Kind kruipt onder de omheining en komt klem te zitten			X	Er komt omheining tot aan de grond.		
54. Kind kruipt tussen de spijlen en komt klem te zitten			X	Er komt omheining met ruimte tussen de spijlen kleiner dan 10 cm.		
55. Kind klimt op de omheining en valt		X		Protocol veiligheid, hek tot 1.20 m hoogte. Plaats geen opstapmogelijkheden voor de hekken.		Fysieke veiligheid, vallen van hoogte
56. Kind klimt over de omheining			X	Plaats omheining die lastig is om op te klimmen. Zorg voor voldoende klim mogelijkheden voor kinderen waardoor ze hun klimbehoefte kwijt kunnen.		
57. Kind struikelt over een boomwortel			X	Omgaan met kleine risico's.		
58. Kind struikelt over een oneffenheid			X	Gecontroleerd. Groepsregel: Wanneer het opvalt dat kinderen veel vallen op een bepaalde plek buiten, dit registreren zodat er gekeken kan worden of er maatregelen genomen moeten worden.	09-09-2025 Julie Peters	
59. Kind glijdt uit over een natte plek			X	Omgaan met kleine risico's.		
60. Kind rent tegen een obstakel			X	De buitenruimte heeft voldoende loopruimte. Omgaan met kleine risico's.		
61. Kind botst tegen een fiets			X	Toezicht. Groepsregel: Leer kinderen waar ruimte is voor druk spel en waar ruimte is voor rustig spel.		
62. Kind bezeert zich aan zwerfvuil			X	Groepsregel: Voordat de kinderen buiten gaan spelen, controleert de pedagogisch medewerker of er geen zwerfvuil op het terrein ligt. De pedagogisch medewerker controleert ook of er geen kleine		

				voorwerpen op het liggen.		
63. Kind wordt omvergelopen			X	Omgaan met kleine risico's		
64. Kind verbrandt zich in de zon		X		Smeer (van mei tot september) bij zonnig of licht bewolkt weer de kinderen in met zonnebrandcrème (minimaal factor 20) als ze buitenspelen. Smeer de kinderen om de 2 uur opnieuw in. Let erop dat de kinderen niet te lang in de zon spelen (kinderen jonger dan 1 jaar helemaal niet in direct zonlicht), bij voorkeur met een zonnehoedje en shirtje met lange mouwen aan. Let erop dat tussen 12.00 en 15.00 uur er zoveel mogelijk in de schaduw (onder parasols of doeken) gespeeld wordt.		Gezondheid, ongezond buitenmilieu
65. Kind eet van giftige plant of struik		X		Geen giftige planten op de buitenruimte. Groepsregel: Bij aanschaf planten eerst nakijken of het geen giftige plant is.		Gezondheid, ongezond buitenmilieu
66. Kind raakt te water		X		Geen open water aanwezig in de directe omgeving. De buitenspeelplaats is afgeschermd, deze is ten alle tijden op slot als de kinderen buiten spelen. Er is toezicht aanwezig wanneer de kinderen buiten spelen. Wanneer er een badje op staat, is er een pedagogisch medewerker bij het badje. Bij vermissing wordt als eerste gezocht bij water.		Fysieke veiligheid, Verdrinking.
67. Kind loopt schuur in	X			Geen schuur aanwezig		

## Rapportage Sanitair

Beschreven risico's	Kans dat het zich voordoet
---------------------	----------------------------

	Uitgesloten	Groot	Klein	Actie ondernomen	Datum check Verantwoordelijke	Ingeschat als groot risico
26. Kind glijdt uit over een gladde vloer			X	Groepsregel: Droog de vloer wanneer die nat is.		
27. Kind brandt zich aan heet water	X			Niet aanwezig		
28. Kind drinkt van schoonmaakmiddel		X		Schoonmaakmiddelen buiten het bereik van kinderen bewaren. Niet in het kindertoilet laten staan!		Fysieke veiligheid, groot risico

## Rapportage Sanitair Volwassenen

Beschreven risico's	Kans dat het zich voordoet
---------------------	----------------------------

	Uitgesloten	Groot	Klein	Actie ondernomen, maatregelen Verankerd in het beleid	Check	Ingeschat als groot risico
79. Kind drinkt van schoonmaakmiddel			X	Schoonmaakmiddelen buiten bereik van kinderen opbergen.		
80. Kind eet van toiletblokje	X			Geen toiletblokjes aanwezig.		
81. Kind snuffelt in afvalbakje			X	Het afvalbakje wordt alleen gebruikt om papieren handdoekjes in weg te gooien.		

## Rapportage Keuken

### Verboden voor kinderen

Beschreven risico's	Kans dat het zich voordoet
---------------------	----------------------------

	Uitgesloten	Groot	Klein	Actie ondernomen	Check	Inschat als groot risico
82. Kind brandt zich aan de kookplaat		X		Er is een kookplaat die voorzien is van kind beveiliging. Gebruik zoveel mogelijk de achterste warmtebronnen. Let extra op wanneer de warmtebronnen nog rood en heet zijn! Kinderen mogen niet in de keuken komen wanneer er gekookt wordt en alleen buiten		Fysieke veiligheid, verbranding

				het koken alleen onder begeleiding		
83. Kind trekt een pan van het fornuis		X		Kinderen mogen niet in de keuken komen wanneer er gekookt wordt en alleen buiten het koken alleen onder begeleiding. Maak zoveel mogelijk gebruik van de achterste warmtebronnen.		Fysieke veiligheid, verbranding
84. Kind brandt zich aan oven(ruit)			X	De oven heeft warmte werend glas en is voorzien van kindersluiting.		
85. Kind loopt brandwonden op door de waterkoker over zich heen te trekken.		X		Zorg dat het traphekje naar de keuken gesloten is. Plaats de waterkoker en koffiezetapparaat achter op het aanrecht.		Fysieke veiligheid, Verbranding
86. Kind heeft toegang tot lucifers/aansteker	X			Niet aanwezig.		
87. Kind brandt zich aan heet water		X		Kinderen wassen de handen in de natte ruimte met koud water. Plaats geen opstapmogelijkheden voor de kraan. Laat na gebruik van heet water de kraan met koud water doorlopen.		Fysieke veiligheid, Verbranding
88. Kind krijgt hete thee over zich heen		X		Kopjes met hete dranken worden buiten bereik van de kinderen geplaatst. Hete dranken worden aangelengd met koud water. Er worden geen kinderen op schoot genomen wanneer koffie of thee wordt gedronken.		Fysieke veiligheid, Verbranding
89. Kind snijdt zich aan een mes		X		Gevaarlijke voorwerpen, zoals messen, scharen, lucifers of aanstekers, plastic zakken en gereedschap worden buiten het bereik van kinderen (hoog of in een afgesloten kast) opgeborgen.		Fysieke veiligheid, snijden
90. Kind drinkt schoonmaakmiddel		X		Schoonmaakmiddelen worden buiten bereik van kinderen bewaard in de schoonmaakkast op een hoge plank. De kast wordt na gebruik altijd afgesloten.		Fysieke veiligheid, Vergiftiging

91. Kind glijdt uit over gladde vloer			X	Vloer heeft een stroeve coating Groepsregel: Wanneer de vloer nat is, wordt deze gelijk gedroogd door de pedagogisch medewerker.		
92. Kind opent vuilnisemmer			X	Dichte pedaalemmer		
93. Kind trekt plastic zak over het hoofd		X		Plastic zakken opbergen in een kast waar kinderen niet bij kunnen.		Fysieke veiligheid, verstikking

## Rapportage Omgeving

### Verboden voor kinderen

Beschreven risico's	Kans dat het zich voordoet
---------------------	----------------------------

	Uitgesloten	Groot	Klein	Actie ondernomen, maatregelen Verankerd in het beleid	Check	Inschat als groot risico
94. Kind moet oversteken tussen geparkeerde auto's		X		Er is voldoende parkeergelegenheid voor het pand. Wij steken niet over tussen geparkeerde auto's en leren kinderen eerst 'links, rechts, links' te kijken voor ze oversteken. We steken over bij de verhoogde drempel waar de auto's toch al voor moeten stoppen en waar we goed overzicht op het verkeer hebben.		Fysieke veiligheid, Verongelukken
95. Kind rent de weg op als het wordt opgehaald			X	We werken met daglijsten. Noteer de ophaaltijden zodat je overzicht hebt over de aanwezige kinderen. Hou scherp toezicht op de toegangsdeur.		
96 Kind raakt betrokken bij een ongeval bij een uitstapje buiten de deur		X		De pedagogisch medewerkers die het uitstapje uitvoeren, zorgen ervoor dat de activiteit goed voorbereid is en het vervoer op een veilige manier gebeurt en dat ze de richtlijnen van het vervoer van kinderen in de auto in acht		Fysieke veiligheid, Verongelukken

				nemen. Bij de uitstapjes wordt een pedagogisch medewerker soms ook ondersteund door een vrijwilliger. De vrijwilliger wordt van tevoren goed ingelicht over de kinderen en over de afspraken rond om het vervoer van de kinderen.		
97. Kind rent al spelend de straat op		X		De toegangsdeur is gesloten wanneer er kinderen aanwezig zijn. Het hek is ook gesloten tijdens de opvang.		Fysieke veiligheid, Verongelukken
98. Kind doet het poortje van het hek open en rent de straat op	X			Geen poortje aanwezig voor het pand		
99. Het hek blijft open staan en een kind rent de straat op	X			Geen poortje aanwezig voor het pand		Fysieke veiligheid, vermissing
100. Kind bezeert zich aan de omheining	X			Geen poortje aanwezig voor het pand		
101. Kind kruipt onder de omheining en komt klem te zitten	X			Geen poortje aanwezig voor het pand		
102. Kind kruipt tussen de spijlen en komt klem te zitten	X			Geen poortje aanwezig voor het pand		
103. Kind klimt op de omheining en valt	X			Geen poortje aanwezig voor het pand		
104. Kind klimt over de omheining	X			Geen poortje aanwezig voor het pand		
105. Kind struikelt over een boomwortel			X	Omgaan met kleine risico's		
106. Kind struikelt over een oneffenheid			X	Omgaan met kleine risico's		
107. Kind glijdt uit op een natte plek				Groepsregel: Indien er grote plassen voor het pand blijven staan, wordt dit gemeld aan de houder/leidinggevende.		
108. Kind bezeert zich aan zwerfvuil			X	Groepsregel: Pedagogisch medewerkers verwijderen zwerfafval wanneer dit direct voor het pand ligt en een gevaar oplevert.		

## Rapportage Gezondheid

<b>Datum</b>	29-01-2025
<b>Deadline</b>	
<b>Herzien</b>	

### 1.2.1 Rapportage Gezondheidsrisico's door overdracht ziektekiemen

<b>Beschreven risico's</b>	<b>Kans dat het zich voordoet</b>
----------------------------	-----------------------------------

	<b>Uitgesloten</b>	<b>Groot</b>	<b>Klein</b>	<b>Actie ondernomen, maatregelen verankerd in het beleid</b>	<b>Inschat als groot risico</b>
1. Kind komt via ongewassen handen van medewerker in contact met ziektekiemen		X		Zie afspraken handhygiëne	Gezondheid, Overdacht ziektekiemen
2. Kind komt in contact met ziektekiemen van zieke medewerker		X		Zieke medewerkers blijven thuis.	Gezondheid, Overdacht ziektekiemen
3. Kind komt in contact met pus of vocht uit blaasjes/wondjes van ander kind			X	Was de handen voor en na de wond- of huidverzorging. We gebruik een spatel als u crème uit een pot schept. We spoel het wondje schoon met water. We deppen pus of wondvocht met bijvoorbeeld een steriel gaasje. We dekken het wondje af met een pleister of verband. We verwisselen de pleister of verband om het wondje of huid schoon te houden.	
4. Kind komt in contact met ziektekiemen door hoesten of niezen door medewerker		X		Wij volgen de juiste hoest- en niesdiscipline	Gezondheid, Overdacht ziektekiemen
5. Kind komt in contact met ziektekiemen door hoesten of niezen door ander kind		X		Huisregel: Leer kinderen dat ze hoesten en niezen in hun elleboog.	Gezondheid, Overdacht ziektekiemen
6. Kind komt via snot van ander kind in contact met ziektekiemen			X	Schone tissues gebruiken, neus laten schoonmaken	
7. Kind komt door gezamenlijk gebruik van zakdoek in contact met ziektekiemen			X	Wij gebruiken papieren tissues die na eenmalig gebruik wordt weggegooid	
8. Kind komt via washandje waarmee handen of monden van meerdere kinderen 'gewassen' worden in contact met ziektekiemen			X	Ieder kind eigen washand of gebruik toetenpoetsers die na gebruik weggegooid worden. We gebruiken 1 snoetenpoetser per kind.	
9. Kind raakt besmet met ziektekiemen via ander kind dat met ongewassen handen van toilet komt			X	Toezicht. Huisregel: Hou er toezicht op dat kinderen de handen wassen na wc bezoek	
10. Kind komt door gebruik van grote closetpot in contact met ontlasting/urine			X	Kinderen hebben eigen wc'tje, BSO-kinderen delen het toilet met het KDV. Er is een apart	

				volwassenen toilet voor de medewerkers.	
11. Kind komt door on(zorgvuldig)gewassen handen medewerker In contact met ontlasting/urine			X	Medewerkers volgen de afspraken rondom de handhygiëne. Handen wassen met zeep na toiletbezoek.	
12. Kind komt via het afdrogen van handen aan een vuile handdoek of gebruik vuile kraan in contact met ziektekiemen			X	Wij volgen schoonmaaklijsten. Er hangen dispensers met papieren handdoekjes.	
13. Kind komt via speelgoed dat wordt meegenomen naar het toilet in contact met ziektekiemen			X	Huisregel: Geen speelgoed mee naar wc	
14. Kind krijgt door het eten van onhygiënisch bereid voedsel ziektekiemen binnen		X		Zie afspraken Bereiden van maaltijden	Gezondheid, Overdacht ziekttekiemen
15. Kind krijgt gifstoffen of ziektekiemen binnen door het eten van bedorven voeding		X		Zie afspraken Bereiden van maaltijden. Controleer de houdbaarheidsdatum voor gebruik	Gezondheid, Overdacht ziekttekiemen
16. Kind krijgt door gebruik andermans drinkbeker of bestek ziektekiemen binnen			X	Toezicht. Huisregel: Ieder kind krijgt eigen, bord, beker en bestek tijdens de maaltijden.	
17. Kind komt door aanraken afval in contact met ziektekiemen			X	Er zijn afvalcontainers met deksels	
18. Kind komt via vuile vaatdoek in contact met ziektekiemen			X	Elke dag schone vaatdoek. Bij zichtbaar vervuilde of heel natte theedoek, eerder vervangen.	
19. Kind komt via vuil speelgoed in contact met ziektekiemen			X	Wij maken schoon volgens schoonmaaklijsten	
20. Kind komt via vuile verkleedkleden in contact met ziektekiemen			X	Wij maken schoon volgens schoonmaaklijsten. Maandelijks machinaal op 60 °C of langste programma op 40 °C	
21. Kind komt via onzorgvuldig of niet gewassen stoffen speelgoed/ knuffels in contact met ziektekiemen			X	Wij maken schoon volgens schoonmaaklijsten. Maandelijks machinaal op 60 °C of langste programma op 40 °C	
22. Kind krijgt ziektekiemen binnen doordat waterspeelgoed aanzet tot het drinken van speelwater			X	Huisregel: Geef geen waterspeelgoed dat aanzet tot het drinken van speelwater.	
23. Kind komt via (uitwerpselen van) ongedierte in contact met ziektekiemen		X		Buitenspeelplaats wordt geïnspecteerd voordat deze in gebruik genomen wordt.	Gezondheid, ongezond buitenmilieu
24. Kind komt door bijten of krabben van dier in contact met ziektekiemen			X	Er zijn geen dieren op de speelplaats. Toezicht dat kinderen geen dieren aaien.	

				Na bezoek aan kinderboerderij laten wij kinderen hun handen wassen.	
--	--	--	--	---	--

### 1.2.2 Rapportage Gezondheidsrisico's als gevolg van het binnenmilieu

<b>Beschreven risico's</b>	<b>Kans dat het zich voordoet</b>
----------------------------	-----------------------------------

	Uitgesloten	Groot	Klein	Actie ondernomen, maatregelen verankerd in het beleid	Inschat als groot risico
25. Kind verblijft in een ruimte die bedompt ruikt		X		Zie afspraken rondom ventileren	Gezondheid, Een ongezond binnenmilieu
26. Kind verblijft in een te koude ruimte			X	Stel de temperatuur in de slaapkamer op 15 à 18 graden. Controleer voor gebruik slaapkamer of de slaapkamer niet te warm is.	
27. Kind verblijft in een te warme ruimte		X		Stel de temperatuur in de slaapkamer op 15 à 18 graden. Zorg voor dwarsventilatie bij te hoge binnentemperatuur.	Gezondheid, Een ongezond binnenmilieu
28. Kind komt in aanraking met allergenen via stoffering van verblijfsruimtes			X	Huisregels: Wij gebruiken geen sterk geurende producten, kies ook reinigingsmiddelen met zo weinig mogelijk geur.	
29. Kind verblijft in een ruimte met rook		X		Er mag nergens worden gerookt niet binnen en ook niet op de speelplaats. Calamiteitenbeleid Ontruimingsplan	Gezondheid, een ongezond binnenmilieu
30. Kind verblijft in een stoffige ruimte			X	Wij maken schoon volgens schoonmaaklijsten	
31. Kind wordt blootgesteld aan vluchtige stoffen door het gebruik van spuitbussen, lijm of terpentine		X		Wij gebruik geen verf, vlekkenwater of boenwas want die kunnen veel vluchtige stoffen afgeven.	Gezondheid, een ongezond binnenmilieu
32. Kind wordt blootgesteld aan gassen uit (open)verbrandingstoestellen			X	Niet aanwezig	
33. Kind verblijft in een ruimte met asbest			X	Geen asbest in ruimten waar kinderen verblijven	

34. Kind krijgt schadelijke stoffen binnen via ventilatievoorziening			X	Er is een ventilatiesysteem voor een heel gebouw. Zorg dat de ventilatieroosters regelmatig schoongemaakt worden.	
35. Kind wordt blootgesteld aan lawaai			X	Luidruchtige werkzaamheden worden zo gepland dat geluidsoverlast wordt voorkomen. Bij geluidsoverlast worden passende maatregelen genomen. Huisregel: Leer kinderen dat ze binnen zachtjes praten.	
36. Kind drinkt water uit loden leiding	X			Geen loden leidingen aanwezig	
37. Kind verblijft in een ruimte met huisdieren die een allergie kunnen oproepen	X			Huisregel: Binnen mogen geen huiddieren komen.	
38. Kind verblijft in een ruimte met planten die een allergie kunnen oproepen	X			Geen echte planten aanwezig	
39. Kind verblijft in een vervuilde ruimte doordat schoonmaak ontoereikend is		X		De grote schoonmaakwerkzaamheden worden na sluitingstijd gedaan.	Gezondheid, een ongezond binnenmilieu
40. Kind verblijft in een ruimte tijdens schoonmaakwerkzaamheden		X		Grote schoonmaakwerkzaamheden als er geen kinderen bij zijn.	Gezondheid, een ongezond binnenmilieu
41. Kind komt in contact met allergenen of huisstofmijten via verkleedkleden			X	Wij maken schoon volgens schoonmaaklijsten. Maandelijks machinaal op 60 °C of langste programma op 40 °C	
42. Kind komt in contact met allergenen of huisstofmijten via knuffels			X	Wij maken schoon volgens schoonmaaklijsten. Maandelijks machinaal op 60 °C of langste programma op 40 °C	

### 1.2.3 Rapportage Gezondheidsrisico's als gevolg van het buitenmilieu

<b>Beschreven risico's</b>	<b>Kans dat het zich voordoet</b>
----------------------------	-----------------------------------

	<b>Uitgesloten</b>	<b>Groot</b>	<b>Klein</b>	<b>Actie ondernomen, maatregelen verankerd in het beleid</b>	<b>Inschat als groot risico</b>
43. Kind wordt blootgesteld aan stuifmeel van gras, onkruid of bomen die een allergie kunnen oproepen			X	Geen planten die allergieën opwekken aanwezig op de buitenruimte.	

44. Kind wordt gebeten door een teek			X	Huisregel: Na bezoek aan groep worden de kinderen gecontroleerd op teken.	
45. Kind wordt gestoken door bij of wesp			X	Huisregel: Leer kinderen dat zij niet naar wespen of bijen moeten slaan, ze zullen juist dan steken. Wij geven we zelf het goede voorbeeld. De medewerkers zijn in het bezit van een kinder-EHBO certificaat.	
46. Kind krijgt zonnesteek		X		Let erop dat tussen 12.00 en 15.00 uur er zoveel mogelijk in de schaduw (onder parasols of doeken) gespeeld wordt.	Gezondheid, een ongezond buitenmilieu
47. Kind droogt uit		X		Geef kinderen tijdens warme dagen extra te drinken.	Gezondheid, een ongezond buitenmilieu
48. Kind verbrandt door zon		X		Smeer (van mei tot september) bij zonnig of licht bewolkt weer de kinderen in met zonnebrandcrème (minimaal factor 20) als ze buitenspelen. Smeer de kinderen om de 2 uur opnieuw in. Let erop dat de kinderen niet te lang in de zon spelen. Wij vragen in de nieuwsbrief aan ouders of ze hun kind 's ochtends in willen smeren.	Gezondheid, een ongezond buitenmilieu
49. Kind raakt onderkoeld			X	Huisregels: Bij extreem koud weer blijven wij binnen.	
50. Kind komt in contact met bestrijdingsmiddelen			X	Bij ongedierte overleggen we met school en schakelen wij gezamenlijk een professioneel bedrijf in.	
51. Kind wordt blootgesteld aan chemisch vervuilde grond	X			Niet aanwezig	
52. Kind wordt blootgesteld aan verontreinigde buitenlucht			X	Huisregels: Wanneer de lucht buiten niet goed ruikt, blijven we binnen.	

#### 1.2.4 Rapportage Gezondheidsrisico's ten gevolge van (het uitblijven van) medisch handelen

**Beschreven risico's**

**Kans dat het zich voordoet**

	Uitgesloten	Groot	Klein	Actie ondernomen, maatregelen verankerd in het beleid	Inschat als groot risico
53. Kind krijgt medicatie verkeerd toegediend		X		Er worden op de BSO uitsluitend medicijnen/ zelfzorgmiddelen toegediend indien dit noodzakelijk is op de tijdstippen dat ouders hiertoe zelf niet in staat zijn. Voorafgaand aan de medicijnverstrekking vullen	Gezondheid, verkeerd toedienen medicijnen

				<p>ouders het formulier "Toestemming medicijnverstrekking" volledig in en ondertekenen dit</p> <p>Ouders gebruiken nieuwe medicijnen/ zelfzorgmiddelen altijd eerst thuis.</p> <p>De toediening van het medicijn/ zelfzorgmiddel mag niet belemmerend zijn voor de zorg van de andere kinderen.</p> <p>Ouders dragen er zorg voor dat het medicijn/ zelfzorgmiddel altijd in de originele verpakking wordt aangeleverd en bewaard.</p> <p>Ouders dragen er zorg voor dat de originele bijsluiter van het medicijn/ zelfzorgmiddel op de BSO aanwezig is.</p> <p>Ouders zijn verantwoordelijk voor het verstrekken van voldoende informatie over de medicatie en de toediening van het medicijn.</p>	
54. Kind krijgt bedorven medicament toegediend			X	<p>Wij werken met een formulier Toestemming medicijnverstrekking. Hierop staat ook dat je de houdbaarheidsdatum controleert.</p>	
55. Kind krijgt paracetamol zonder diagnose		X		<p>Omdat wij als kinderopvang aansprakelijk zijn voor het kind gedurende het verblijf op de opvang, wordt er geen paracetamol toegediend.</p> <p>Paracetamol kan de symptomen van ernstig ziek zijn en hoge koorts onderdrukken waardoor wij een verkeerde inschatting kunnen maken. Paracetamol mag alleen op doktersvoorschriften gegeven worden en er dient dan een 'Toestemmingsformulier geneesmiddelen' ingevuld te worden.</p>	Gezondheid, verkeerd toedienen medicijnen
56. Kind wordt ondeskundig medisch behandeld door personeel		X		<p>Niet alle medicijnen kunnen worden toegediend door medewerkers van kindercentra. Bepaalde medische handelingen, zoals bijvoorbeeld het geven van injecties, mogen alleen door gekwalificeerde, bevoegde beroepsbeoefenaren (artsen, verpleegkundigen ed.)</p>	Gezondheid, verkeerd toedienen medicijnen

				worden uitgevoerd. Dit is geregeld in de Wet BIG. Medicijnen, die ouders/verzorgers thuis zelf aan hun kind toedienen (of dit nu oraal, rectaal of als een zalf op de huid aangebracht moet worden), kunnen medewerkers doorgaans ook toedienen. Voorwaarde is wel, dat zij door ouders/verzorgers goed geïnstrueerd worden en zichzelf bekwaam genoeg achten om het medicijn toe te dienen.	
57. Kind komt via koortsthermometer in contact met ziektekiemen			X	Huisregels: Wij maken gebruik van oorthermometer hoesjes. Wij maken de thermometer na elk gebruik schoon met water en zeep. Wij desinfecteren de thermometer na gebruik.	
58. Kind komt in contact met ziektekiemen via zalf of crème			X	Huisregels: Zalf brengen wij aan met een handschoen.	
59. Kind komt door onhygiënische wondverzorging in contact met andermans bloed of wondvocht		X		Medewerkers zijn in het bezit van een. Kinder-EHBO certificaat, afdekken	Gezondheid, Onjuiste huid en wondverzorging.

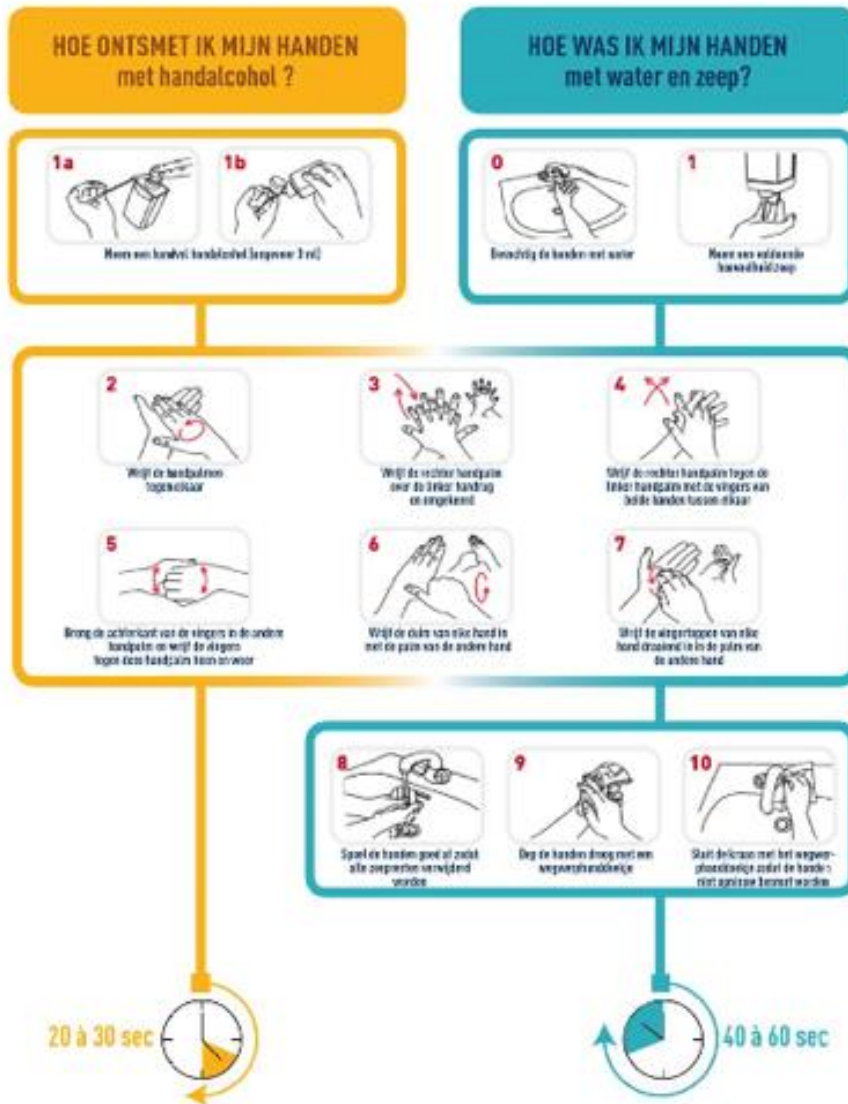
### Actielijsten

#### Openstaande acties Veiligheid

Scenario	Actie	Verantwoordelijke	Streefdatum	Datum gerealiseerd

#### Openstaande acties Gezondheid

Scenario	Actie	Verantwoordelijke	Streefdatum	Datum gerealiseerd



## Bijlage 3 Beleid spelen

### Beleid speelmateriaal

Aanwezig speelgoed voldoet aan het warenwet besluit speelgoed. Het is afkomstig uit Nederland. Het spel- en speelmateriaal wordt regelmatig gecontroleerd. Speelgoed wat gebreken heeft of stuk is, wordt direct door de PM'er apart gelegd om te repareren of weggegooid.

Speelgoed wat gevaarlijk kan zijn voor de jongere kinderen, ligt altijd op een veilige plek, bijvoorbeeld op een plank of in de kast. Dit speelgoed wordt onder begeleiding aan de grotere kinderen aangeboden. Denk hierbij aan knikkers of kralen.

Er zijn speelmomenten en opruimmomenten. De vaste opruimmomenten vinden plaats voor de maaltijden of transitie naar een andere activiteit. Op deze manier blijft de groep veilig en overzichtelijk. Dit geldt ook voor het buitenspeelgoed.

### Beleid Spelen op gevaarlijke plekken

Spelen op een 'gevaarlijke' plek is spannend en een kind leert er veel van. Vergroot de speelwereld van kinderen. Laat ze op onbekende, niet omheinde, harde, gladde of hete plekken spelen. Er is altijd toezicht van een pm'er bij verschillende avonturen.

Voordelen van spelen op gevaarlijke plekken voor een kind.

Het spelen op gevaarlijke plekken is goed voor:

- Het leren omgaan met potentieel gevaarlijke situaties
- Het niet snel angstig raken

### Voorbeelden van gevaarlijke plekken

Voor de kleintjes (tot 4 jaar):

- Laat een kind op de stoep spelen in plaats van op een eigen plein; dit is voor de allerkleinsten al een spannend avontuur omdat er onbekende voorbijgangers tegenkomen, er wordt om hen heen gefietst en gereden waardoor ze zich aan andere regels moeten houden.

Voor de wat grotere kinderen (vanaf 4 jaar):

- Spelen in de buurt van een drukke weg.
- Spelen in de buurt van water.

### Goede begeleiding

Hoe begeleid je een kind bij het spelen bij water?

Ook al heeft je kind een zwemdiploma, dan wil dat niet zeggen dat je kind waterveilig is. Je kunt kinderen tot en met 6 jaar in ieder geval nog niet alleen laten zwemmen. Zorg dat er altijd een volwassene in de buurt blijft.

Om deze reden kiest het kindcentra om geen activiteiten met zwemmen te doen.

Bron: <https://www.kinderveiligheid.nl/adviezen/tips-en-advies/risicovol-spelen-vorm-spelen-op-gevaarlijke-plekken>

### Beleid Spelen op hoogte

Spelen op hoogte is goed voor de ontwikkeling van een kind. Spelen op hoogte is een spel waarbij kinderen kunnen vallen. Niet alleen klimmen, maar ook balanceren, springen, hangen en schommelen vallen hieronder. Spelen op hoogte is geschikt voor zowel de jongere als de oudere kinderen. Spelen op hoogte is goed voor:

- De fysieke fitheid

- De motorische vaardigheden
- Het ruimtelijk inzicht
- Het inschatten van diepte en snelheid
- Het zelfvertrouwen

#### Voorbeelden van spelen op hoogte.

Voor de kleintjes (tot 4 jaar):

- Zelf de trap op kruipen/lopen.
- In een doos laten klimmen/kruipen en er ook weer zelf uit laten komen.
- Ga bellenblazen en laat je kind naar de zeepbellen springen.
- Laat een kind over de stoeprand lopen (balanceren).

Voor de wat grotere kinderen (vanaf 4 jaar):

- Klimmen in bomen, op hekken of op zelfgebouwde hutten.
- Balanceren op stenen muurtjes, speeltoestellen en takken.
- Van stevige oppervlakten afspringen, zoals klimtoestellen of dikke takken.
- Van bewegende oppervlakten afspringen, zoals een schommel of een dunnere en minder stevige tak.
- Hangen, schommelen en bengelen op hoogte.
- Apenkooien.

#### Goede voorbereiding & begeleiding

Risicovol spelen betekent niet dat je een kind helemaal laat gaan. Natuurlijk is begeleiding belangrijk. Kijk daarbij goed naar het kind en pas je begeleiding hierop aan. Hieronder enkele tips:

- Laat een kind een beetje experimenteren met in en op dingen klimmen. Begin laag en ga als het kind zo ver is, steeds iets hoger. Let er wel op dat het kind er zelf aan toe is om die ene uitdaging aan te gaan.
- Zorg dat het voorwerp waar ze op klimmen, niet kan kantelen en zo op het kind kan vallen.
- Vertel een kind niet hoe hoog het mag klimmen. Meestal voelen kinderen zelf goed aan hoe hoog ze kunnen.
- Bij het klimmen in een boom, op een klimrek of een muurtje, is het belangrijk dat een kind er zelf op/in kan komen. Zo kan een kind namelijk ook weer zelfstandig naar beneden. Help een kind dus niet door hem ergens op te tillen.

Boompje klimmen is superleuk en leerzaam. Daarom wat extra aandacht voor de begeleiding van een kind bij (het leren) boompje klimmen. Geef een kind altijd de basisregels mee om in een boom te klimmen:

- Altijd met drie punten contact met de boom; twee voeten en één hand, of twee handen en één voet.
- Klim met de buik naar de stam toe.
- Als het geregend heeft, test eerst uit of de boom niet te glibberig is om in te klimmen.
- Oefen het klimmen eerst laag bij de grond. Je kan hiervoor struiken of bomen met een lage takaanzet gebruiken.

Bron: <https://www.kinderveiligheid.nl/adviezen/tips-en-advies/risicovol-spelen-vorm-spelen-op-hoogte>

#### Beleid Spelen met snelheid

Spelen met snelheid is leuk, en ook goed voor de ontwikkeling van een kind. Bij spelen met snelheid versnellen kinderen hun eigen lichaam, al dan niet met een hulpmiddel. Dit kan op veel verschillende

manieren. Ieder kind is anders, dus kijk altijd goed naar het kind en bepaal daarna wat een kind wel of niet kan. Spelen met snelheid is goed voor:

- De fysieke fitheid
- De motorische vaardigheden
- Het ruimtelijk inzicht
- Het inschatten van diepte en snelheid
- Het zelfvertrouwen

#### Voorbeelden van spelen met snelheid

Voor de kleintjes (tot 4 jaar):

- Laat een kind lekker (hard) rondrennen.
- Pak de loopfiets of driewieler erbij.
- Schommelen; steeds hoger en harder.

Voor de wat grotere kinderen (vanaf 4 jaar):

- Van een heuvel afrennen of fietsen.
- Schommelen; steeds hoger en harder, met twee op de schommel, de schommel ronddraaien en dan terugdraaien, staan op de schommel.
- Skaten en skateboarden. Kunnen ze dit al goed, dan kun je het wat moeilijker maken door een kleine schans te maken.
- Hard fietsen en stappen. Ook hier kun je een schansje maken.
- Schaatsen.
- Aardappel rennen; dit heerlijke oud-Hollandse spel is zeer geschikt voor het leren van hand-oog coördinatie en inzicht in snelheid.

#### Goede voorbereiding & begeleiding

Risicovol spelen betekent niet dat je een kind helemaal laat gaan. Natuurlijk is begeleiding belangrijk. Kijk daarbij goed naar het kind en pas je begeleiding hierop aan.

- Leren doe je met vallen en opstaan. Helemaal bij skeeleren, skateboarden, stappen en fietsen. Het dragen van pols- en elleboogbeschermers zijn daarom geen overbodige luxe. Datzelfde geldt voor een helm.
- Laat een kind eerst op een rustige plek oefenen.
- Als een kind is gevallen, help het kind dan snel weer op de fiets of step. Zodat het kind geen angst ontwikkelt.

Bron: <https://www.kinderveiligheid.nl/adviezen/tips-en-advies/risicovol-spelen-vorm-spelen-met-snelheid>

#### Beleid Spelen met gevaarlijke voorwerpen

Een zakmes, schaar, spijkers en hamer; kinderen willen graag spelen met gevaarlijke voorwerpen. Door te spelen met gevaarlijke voorwerpen, leren kinderen omgaan met voorwerpen die scherp, hard, zwaar of heet zijn. Misschien vindt een volwassene dit spannend of eng klinken, maar met de juiste begeleiding kan er weinig fout gaan. Kinderen vinden spelen met een zakmes of timmeren leuk, je kunt een kind hier dus beter mee leren omgaan, in plaats van het verbieden. In de opvang zal “spelen met gevaarlijke voorwerpen” een onderdeel zijn van een begeleide activiteit.

De voorwerpen zullen opgeborgen zijn waardoor de kinderen er niet bij kunnen zonder toestemming en er te allen tijde toezicht is bij gebruik. Spelen met gevaarlijke voorwerpen is goed voor:

- Vaardigheden die een kind nodig heeft in het dagelijks leven.
- Het zelfvertrouwen.

#### Voorbeelden van spelen met gevaarlijke voorwerpen

Voor de kleintjes (tot 4 jaar):

- Knippen met een kinderschaar.
- Spelen met een prikpen.

- Laat een kind met een echte hamer (geschikt voor zijn leeftijd) wat (grote) spijkers in een plankje slaan. Leer hoe het de hamer en spijkers vast moeten houden en laat het kind ervaren dat je meer kracht kunt zetten door de hamer aan het einde van de steel te pakken.

Voor de wat grotere kinderen (vanaf 4 jaar):

- Takken slijpen met een zakmes.
- Spelen met pijl en boog.
- Darten met echte dartpijlen.
- Werken met gereedschap; denk aan het maken van een hut of vogelhuisje. Of laat een kind helpen als er geklust wordt. Geef wat schuurpapier, of een schroevendraaier.

#### Goede voorbereiding & begeleiding

Begeleiding bij spelen met gevaarlijke voorwerpen is erg belangrijk. Kijk goed naar de uitdagingen die een kind zelf opzoekt en hoe vaardig het kind ermee is. Kijkt een kind vol verwondering naar jouw schaar? Leer een kind er dan mee omgaan. Onder begeleiding is bijna elk voorwerp veilig genoeg. Hieronder geven we enkele tips voor het begeleiden van een kind:

- Maak vooraf afspraken over hoe om te gaan met het voorwerp. Als dat nodig is, kun je het eerst even voordoen.
- Laat een kind er ook zelf mee aan de slag gaan.
- Denk na over de moeilijkheidsgraad van het voorwerp (het ene mes is het andere niet).

Omgaan met zakmessen

Vooraf zakmessen hebben een enorme aantrekkingskracht op kinderen, maar wij kiezen ervoor als kindcentra om dit niet als een activiteit aan te bieden.

Omgaan met gereedschap

Gaat een kind aan de slag met gereedschap? Let dan hierop:

- Maak afspraken: het gereedschap mag niet rondslingeren, en spijkers mogen niet uit het hout steken.
- Laat een kind niet op blote voeten spelen tussen spijkers en splinters.
- Bij het gebruiken van een hamer is het beter om vaak zachtjes te slaan dan een paar keer hard (mocht het kind misslaan).

Bron: <https://www.kinderveiligheid.nl/kennisaanbod/tips-en-advies/risicovol-spelen-vorm-spelen-met-gevaarlijke-voorwerpen>

#### Beleid Trek en duwspelen

Stoeien en ravotten hoort erbij. Een kind leert zo het eigen lichaam en de eigen grenzen kennen.

Stoeien, worstelen, touwtrekken, allemaal manieren waarop kinderen spelenderwijs trekkend en duwend hun eigen en elkaars grenzen leren kennen. Trek- en duwspelen zijn geschikt voor hele jonge en de oudere kinderen.

Trek- en duwspelen wordt alleen met een pm'er toegestaan en onder de juiste omstandigheden zoals een zachte ondergrond, genoeg ruimte rondom. Voordelen van trek- en duwspelen voor een kind:

- De fysieke fitheid
- Motorische vaardigheden
- Sociale vaardigheden

#### Voorbeelden Trek- en duwspelen (stoeien)

Denk aan activiteiten als:

- Worstelen.
- Stoeien: door te stoeien leren kinderen hun lichaam, hun grenzen, hun krachten en die van hun stoeimaatje kennen. Geef een kind dan ook de ruimte om dit lekker te doen. Ook de allerkleinsten!
- Spelen met zwaarden of stokken.
- Touwtrekken.

### Goede voorbereiding en begeleiding

Jonge kinderen hebben meer toezicht en begeleiding (uitleg) nodig dan de wat oudere kinderen, maar blijf erbij zodat je ertussen kan komen als het toch te wild wordt.

- Let op de ondergrond. Een zachte ondergrond is veiliger dan een stenen oppervlak.
- Spreek af dat als een kind pijn heeft of niet meer wil meedoen, er gelijk gestopt wordt.
- Ken het verschil tussen stoeien en vechten. Bij stoeien wordt meestal gelachen, zijn gezichtsuitdrukkingen ontspannen en beginnen kinderen om de beurt met stoeien. Bij vechten is het gezicht en met name de kaak gespannen en domineert meestal één kind het spel.

Bron: <https://www.kinderveiligheid.nl/adviezen/tips-en-advies/risicovol-spelen-vorm-trek-en-duwspelen-stoeien>

### Beleid Spelen uit het zicht

Als een kind wat ouder is, is het soms goed om uit het zicht te spelen. Ouders geven toestemming wanneer zij vinden dat hun kind uit het zicht mag spelen. Uit het zicht betekend een aantal minuten zonder een PM'er spelen, binnen of buiten. Zo leren ze zelfstandig spelen en nadenken. Met de allerkleinste kindjes kun je alvast oefenen door verstoppertje te spelen. Jonge kinderen kunnen alleen op veilige plekken uit het zicht spelen. Voordelen van spelen uit zicht voor een kind:

- Zelfstandigheid
- Verantwoordelijkheid
- Samenwerken

### Voorbeelden van spelen uit zicht

- Buiten de groep spelen zoals voor de deur
- Spelen op het grote plein naast het kindcentra
- Spelen op het speelveld om de hoek van het kindcentra
- Verstoppertje spelen
- Spelen op het grasveld om de hoek van het kindcentra

### Goede voorbereiding en begeleiding

Een kind uit het zicht laten spelen kan alleen met schriftelijke toestemming van ouders. Maak daarom samen goede en duidelijke afspraken:

- Wijs duidelijke punten in je wijk aan als grens van het speelgebied. Bijvoorbeeld niet verder dan de groene lantaarnpalen, het grote witte huis of tot het einde van de stoep. Hoe concreter deze grenzen zijn, hoe beter.
- Test of een kind ook op de afgesproken plek blijft. Loop af en toe even weg, zodat het 5 minuten alleen is. Als dit goed gaat, kun je de tijd steeds meer oprekken.
- Spreek af dat een kind bijvoorbeeld nooit alleen mag buitenspelen, maar altijd samen met andere kindjes. En dat een kind nooit mee mag gaan met vreemde mensen.
- Neem mogelijke situaties met een kind door en leg daarbij uit wat je kind in dat geval zou kunnen doen. Bijvoorbeeld als een vreemde iets vraagt, komt een kind altijd eerst naar de PM'er toe om dit te vertellen. Als een kind gevallen is, laat het een vriendje naar de PM'er toe komen of vraagt het een andere moeder om hulp.

Bron: <https://www.kinderveiligheid.nl/adviezen/tips-en-advies/risicovol-spelen-vorm-spelen-uit-zicht>

# Bijlage 4 Infographic voorbehouden handelingen



Ministerie van Volksgezondheid,  
Welzijn en Sport

## Opdracht voorbehouden handelingen Hoe ga ik hiermee om?

Sommige medische handelingen brengen onaanvaardbare risico's mee voor de gezondheid van de patiënt. Deze voorbehouden handelingen mogen enkel door - of in opdracht van - bevoegd zorgpersoneel worden uitgevoerd. In dit overzicht staan de voorwaarden waaronder het in opdracht uitvoeren van voorbehouden handelingen mogelijk is.

**Opdrachtgever**

**Checklist (opdrachtgever)**

- Is bevoegd
- Checkt bekwaamheid opdrachtnemer
- Geeft indien nodig aanwijzingen
- Zorgt waar nodig voor toezicht en tussenkomst

**Opdrachtnemer**

**Checklist (opdrachtnemer)**

- Handelt in opdracht van een zelfstandig bevoegde opdrachtgever
- Voelt zich bekwaam (zo niet, weigert of vraagt aanwijzingen)
- Handelt indien nodig volgens aanwijzingen

**Opdracht voorbehouden handelingen**

Medical icons: syringe, pill, scalpel, stethoscope.

### Wanneer is iemand bekwaam om in opdracht een voorbehouden handeling uit te voeren?

Opdrachtnemer heeft kennis of beschikt over:

1

Het ziektebeeld

2

De handeling, technieken, doel, anatomie, risico's, voor- en nazorg en eventuele complicaties

3

Veiligheids- en hygiënerichtlijnen

4

Vaardigheid met betrekking tot de uitvoering van de handeling en bijkomende activiteiten



### Wanneer aanwijzingen, toezicht en tussenkomst?

Afhankelijk van de situatie en factoren zoals:

- Toestand van de patiënt
- Deskundigheid en bekwaamheid van de opdrachtnemer
- De urgentie om de handeling te verrichten
- Complexiteit van de handeling
- Complexiteit van situatie patiënt

Bijlage 5 Inwerkschema voor nieuwe medewerker

<b>Naam nieuwe medewerker</b>	
<b>Datum indiensttreding</b>	
<b>Naam inwerk medewerker</b>	

<b>Activiteit</b>	<b>Datum</b>	<b>Paraaf nieuwe medewerker</b>	<b>Paraaf inwerk medewerker</b>
<p><b>Kennismaking collega's</b> De nieuwe medewerker krijgt van de houder/ collega medewerker een uitleg en informatie over:</p> <ul style="list-style-type: none"> <li><input type="checkbox"/> Wie zijn de vaste pedagogisch medewerkers.</li> <li><input type="checkbox"/> Wie zijn de stagiaires/ beroepskrachten in opleiding</li> <li><input type="checkbox"/> Wie is de pedagogisch coach en wie vervult de functie van pedagogisch beleidsmedewerker</li> <li><input type="checkbox"/> Wie is de vertrouwenspersoon</li> <li><input type="checkbox"/> Verschil vertrouwenspersoon en vertrouwensinspecteur</li> </ul>			
<p><b>Kennismaking met de ouders</b></p> <ul style="list-style-type: none"> <li><input type="checkbox"/> De nieuwe medewerker schrijft een persoonlijk voorstelstukje. Het voorstelstukje wordt gestuurd naar de houder die dit met de ouders deelt in de app en in de nieuwsbrief zet.</li> <li><input type="checkbox"/> Na goedkeuring van de tekst wordt het voorstelstukje op de deur opgehangen.</li> <li><input type="checkbox"/> De nieuwe medewerker wordt door collega's voorgesteld aan de ouders.</li> </ul>			
<p><b>Rondleiding pand</b> De nieuwe medewerker krijgt van de collega's een rondleiding en uitleg en informatie over:</p> <ul style="list-style-type: none"> <li><input type="checkbox"/> Kasten openmaken spullen laten zien die erin liggen.</li> <li><input type="checkbox"/> Waar kan je pauze houden (pauzeruimte)</li> <li><input type="checkbox"/> Ruimte voor persoonlijke spullen</li> <li><input type="checkbox"/> Nooddeur</li> <li><input type="checkbox"/> Ontruimingsplattegrond</li> </ul>			
<p><b>Openen van het pand</b> De nieuwe medewerker krijgt van de houder/ collega medewerker een uitleg en informatie over:</p> <ul style="list-style-type: none"> <li><input type="checkbox"/> Aanvangstijden.</li> <li><input type="checkbox"/> Overhandigen persoonlijke deurcode (Indien van toepassing)</li> <li><input type="checkbox"/> Overhandigen sleutel</li> <li><input type="checkbox"/> Luchten van de groepsruimte</li> <li><input type="checkbox"/> Klaarzetten materialen</li> <li><input type="checkbox"/> Inspecteer de groepsruimte op veiligheid</li> </ul>			

<input type="checkbox"/> Registreer aanvang-/brentijden			
<p><b>Sluiten van het pand</b> De nieuwe medewerker krijgt van de collega's een uitleg en informatie over:</p> <ul style="list-style-type: none"> <li><input type="checkbox"/> Omgaan met kinderen die te laat opgehaald worden.</li> <li><input type="checkbox"/> Vuilnisbakken legen.</li> <li><input type="checkbox"/> Ramen en deuren sluiten/ controleren.</li> <li><input type="checkbox"/> Registreer haaltijden</li> </ul>			
<p><b>App</b> De nieuwe medewerker krijgt van de houder/ collega medewerker een uitleg en informatie over:</p> <ul style="list-style-type: none"> <li><input type="checkbox"/> App downloaden die in gebruik zijn</li> <li><input type="checkbox"/> Rooster</li> <li><input type="checkbox"/> Plus/min uren</li> <li><input type="checkbox"/> Downloaden Meldcode-app</li> <li><input type="checkbox"/> Download nmr app voor de loonstroken</li> <li><input type="checkbox"/> Download kidsadmin medewerkers app</li> <li><input type="checkbox"/> Informeren over KIDDI-website</li> </ul>			
<p><b>Protocollen/ trainingen</b> De nieuwe medewerker krijgt van de houder/ collega medewerker de volgende documenten:</p> <ul style="list-style-type: none"> <li><input type="checkbox"/> Pedagogisch beleidsplan</li> <li><input type="checkbox"/> Personeelshandboek</li> <li><input type="checkbox"/> Meldcode Kindermishandeling</li> <li><input type="checkbox"/> MOA stappenplan</li> <li><input type="checkbox"/> Beleid veiligheid &amp; gezondheid</li> <li><input type="checkbox"/> Informatie waar kan hij/zij de andere protocollen vinden</li> </ul>			
<p><b>Mentorschap</b> De nieuwe medewerker krijgt collega's een uitleg en informatie over de taken:</p> <ul style="list-style-type: none"> <li><input type="checkbox"/> Eerste aanspreekpunt voor groep kinderen. Overzicht mentorkinderen.</li> <li><input type="checkbox"/> Observatie instrument KIJK!</li> <li><input type="checkbox"/> 1x per jaar oudergesprekken</li> <li><input type="checkbox"/> Invullen overdrachtsformulier voor basisschool en BSO</li> </ul>			
<p><b>Dagschema</b> De nieuwe medewerker krijgt collega's een uitleg en informatie over:</p> <ul style="list-style-type: none"> <li><input type="checkbox"/> Het dagritme</li> <li><input type="checkbox"/> Het wenbeleid</li> <li><input type="checkbox"/> Thematisch werken</li> <li><input type="checkbox"/> Slaapkamerindeling (Indien van toepassing)</li> </ul>			

<p><b>Permanente educatie</b> De nieuwe medewerker krijgt van de houder/ collega medewerker een uitleg en informatie over:</p> <ul style="list-style-type: none"> <li><input type="checkbox"/> Vergaderingen</li> <li><input type="checkbox"/> Scholingsbeleid</li> <li><input type="checkbox"/> Functioneringsgesprekken</li> <li><input type="checkbox"/> Beoordelingsgesprekken</li> <li><input type="checkbox"/> Coaching (minimaal 1x per jaar)</li> </ul>			
<p><b>Kind gegevens</b> De nieuwe medewerker krijgt van collega's een uitleg en informatie over:</p> <ul style="list-style-type: none"> <li><input type="checkbox"/> Allergieën, waar staat dit vermeld</li> <li><input type="checkbox"/> Intake formulieren</li> <li><input type="checkbox"/> Bijzonderheden kinderen</li> <li><input type="checkbox"/> Omgaan met foto's</li> </ul>			
<p><b>Groepstelefoon</b> De nieuwe medewerker krijgt collega's een uitleg en informatie over:</p> <ul style="list-style-type: none"> <li><input type="checkbox"/> Omgaan met foto's maken en delen</li> <li><input type="checkbox"/> Op welke manier neem je de telefoon op of reageer je op een berichtje (altijd reageren op berichten)</li> </ul>			
<p><b>Overdracht aan collega</b> De nieuwe medewerker krijgt van collega's een uitleg en informatie over:</p> <ul style="list-style-type: none"> <li><input type="checkbox"/> Elke groep een eigen agenda alleen bestemd voor collega's onderling.</li> <li><input type="checkbox"/> In de app kunnen notities onderling genoteerd worden</li> </ul>			
<p><b>Schoonmaken</b> De nieuwe medewerker krijgt van collega's een uitleg en informatie over:</p> <ul style="list-style-type: none"> <li><input type="checkbox"/> De schoonmaaklijsten</li> <li><input type="checkbox"/> Verschonen van de bedden (Indien van toepassing)</li> </ul>			
<p><b>Hygiëne</b> De nieuwe medewerker krijgt van de houder/ collega medewerker een uitleg en informatie over de belangrijkste richtlijnen:</p> <ul style="list-style-type: none"> <li><input type="checkbox"/> Handhygiëne</li> <li><input type="checkbox"/> Ontdooi diepvriesproducten altijd in de koelkast of in de magnetron</li> <li><input type="checkbox"/> Temperatuur van de koelkast is 4-7 °C. Dagelijks registreren van de koelkasttemperatuur.</li> <li><input type="checkbox"/> Bij opwarmen maaltijden temperatuur kern controleren. De kerntemperatuur dient ten minste 75 °C te zijn. Controleer dit met de voedselthermometer.</li> <li><input type="checkbox"/> Spiegel de boodschappen in de kasten en koelkast.</li> </ul>			

<ul style="list-style-type: none"> <li><input type="checkbox"/> Labelen, openingsdatum vermelden op de verpakking.</li> <li><input type="checkbox"/> Bij voorbereiden eten, het eten afdekken.</li> <li><input type="checkbox"/> Etenresten weggooien.</li> </ul>			
<p><b>Gezond binnenklimaat</b></p> <ul style="list-style-type: none"> <li><input type="checkbox"/> De binnentemperatuur Stel de temperatuur in de groepsruimte tijdens koude periode in op 20 graden.</li> <li><input type="checkbox"/> De slaapruijnte dient tussen de 17 tot 21 graden te zijn.</li> <li><input type="checkbox"/> Registreer de CO2 meting. De co2 meter dient dan ter controle om te observeren of het ventilatiesysteem naar behoren werkt. Waarden kleiner dan 800 p.p.m. betekent dat de ruimte goed is geventileerd. Bij waarden groter dan 800 p.p.m. moet er geventileerd worden. Ons doel is dat de waarden niet boven de 800 p.p.m. komt.</li> </ul>			
<p><b>Veiligheid</b></p> <ul style="list-style-type: none"> <li><input type="checkbox"/> (Bijna) ongevallen registraties bijhouden, waar liggen deze</li> <li><input type="checkbox"/> Achterwacht nummers</li> <li><input type="checkbox"/> Laat kinderen nooit alleen</li> <li><input type="checkbox"/> EHBO-doos</li> <li><input type="checkbox"/> Opbergplaats jassen, tassen en telefoons van de medewerkers</li> </ul>			

Vragen en/of opmerkingen met betrekking tot het inwerken:

.....

.....

.....

.....

.....

.....

.....

.....

Evaluatie inwerk- en proefperiode	Datum	Paraaf nieuwe medewerker	Paraaf inwerk medewerker
Een maand na aanvang dienstverband vindt er een evaluatiegesprek plaats met de houder.			

Twee maanden na aanvang dienstverband vindt er een evaluatiegesprek plaats met de houder. En wordt besloten of de medewerker door de proeftijd is gekomen.			
--	--	--	--